

# MASALANPORTTI II

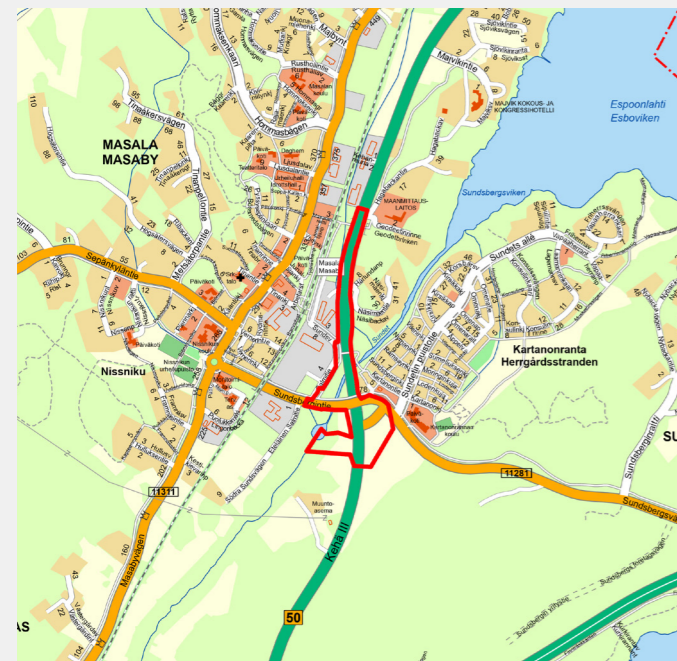


## HANKKEEN KUVAUS

Hankkeen yksityiskohtainen tavoiteasettelu tehdään suunnittelun käynnistyessä laadittujen kehityskuvien sekä Masalan osayleiskaavan ja vireillä olevan Kehä III:n tiesuunnitelman mukaisesti.

Hanke toteuttaa Masalan osayleiskaavan maankäyttöä ja se käsittää Masalanportin eritasoliittymä (Sundsbergintie ja Kehä III) sekä niihin liittyvät suojaviher- ja luonnonsuojelualueet. Masalan aseman välittömään läheisyyteen on määrää sijoittaa merkittävä määrä asumista sekä mahdollisesti vähäisesti liiketilaa sekä liityntäpysäkointiä.

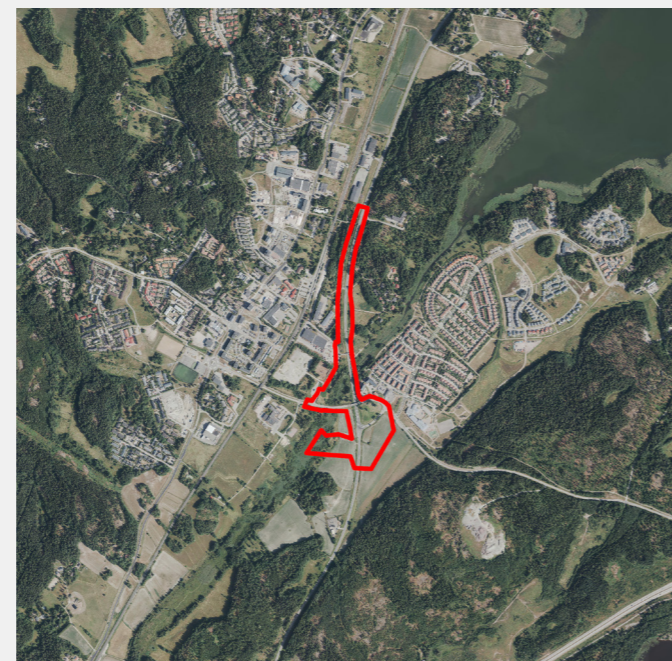
Rantaradan itäpuolella maankäyttö suunnitellaan Masalan osayleiskaavan ja Kehä III:n tiesuunnitelman mukaisesti kanssa niin, että Salmitie linjataan kohti pohjoista yritystoiminnan kortteliin 2043. Välittömästi



Alustava rajaus

juna-aseman läheisyyteen suunnitellaan liityntäpysäköintialueet ja asuinkerrostalojen kortteli, jonka maantasokerrokseen voidaan sijoittaa liike- ja toimistotilaa. Niin ikään hankkeeseen kuuluu katu-yhteyden mahdollistaminen Kehä III:n yli Suvimäen ja Majvikin alueille.

Keskeisin tavoite on mahdollistaa Kehä III:n tiesuunnitelman mukaiset toimenpiteet, jotta tiesuunnitelma liikennejärjestelyineen olisi hyväksyttävissä. Kunnalle ja alueen asukkaille on tärkeää, että Masalanportin eritasoliittymä toteutetaan ja ajoneuvoliikenteen liiketurvallisuus saadaan nostettua uudelle tasolle verrattuna nykytilanteeseen.



Ilmakuva

## HANKKEEN MERKITTÄVYYDEN ARVIOINTI

### ① HANKKEEN STRATEGISUUS

Hanke on seudun ja kunnan strategioiden sekä valtakunnallisten alueidenkäyttötavoitteiden mukainen. Se toteuttaa Masalan osayleiskaavan maankäyttöä.

### ② HANKKEEN TALOUDELLISUUS

Hanke sijaitsee olemassa olevien kunnallisteknisten verkostojen alueella, mutta niiden toteuttaminen edellyttää myös investointeja. Esimerkiksi uusi Masalanportin eritasoliittymä Kehä III:lla on kustannuksiltaan merkittävä, vaikka sen toteuttamiseen osallistuu valtio. Läheisen juna-aseman ja linja-autoliikenteen runkoverkon ansiosta alueen joukkoliikenteen palvelutason on hyvä.

Meluntorjuntatoimenpiteet vaikuttaa rakentamiskustannuksiin. Ensisijaisesti melua torjutaan sijoittamalla rakennukset estämään melun kantautumista piha-alueille.

### ③ HANKKEEN MAANOMISTAJANÄKÖKULMA SEKÄ ELINKEINO- JA ILMASTOPOLIITTINEN ULOTTUVUUS

Kunnalla ei ole alueella maanomistusta eikä hanke ole ensisijaisesti elinkeinopoliittinen, vaikka Masalanportin uusi eritasoliittymä parantaa Masalan keskustan vetovoimaa kaupan ja yritystoiminnan alueena. Liikenteen sujuvuuden parantamisen ansiosta eritasoliittymän toteuttaminen on ilmastopoliittisesti perusteltua.

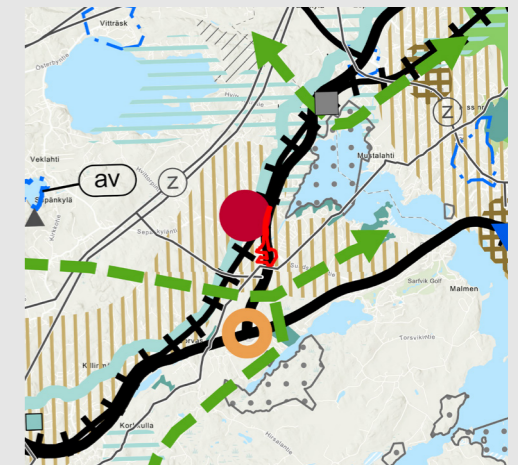
### ④ HANKKEEN VIRKISTYKSELLINEN JA EI-AINEELLISTEN ARVOJEN ULOTTUVUUS

Hankkeen luontoselvitysten tarve selvitetään suunnittelun käynnistyessä.

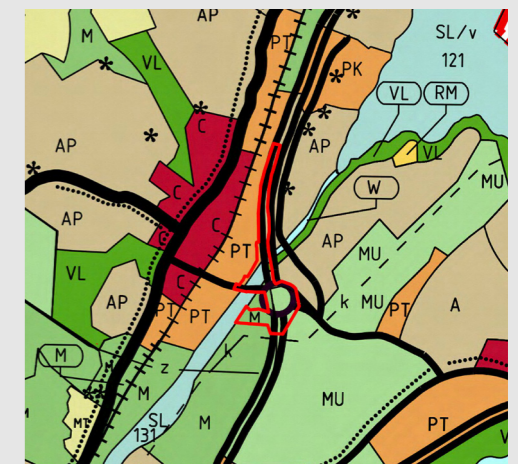
### ⑤ MUUT ERITYISET PERUSTELUT TAI HUOMIOON OTETTAVAT ASIAT

Kehä III:n tiesuunnitelma koskien Masalanportin eritasoliittymää voidaan hyväksyä, kun aluetta koskeva asema-kaava on lainvoimainen.

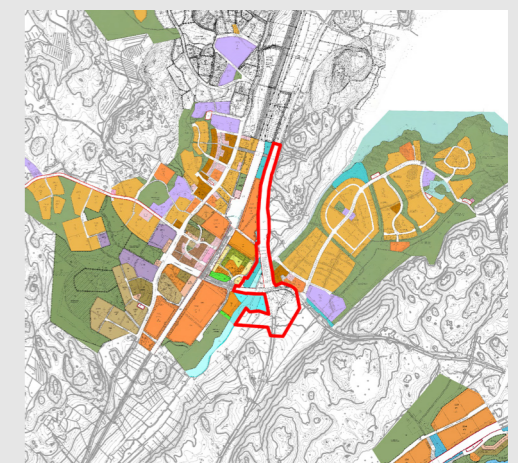
## SUUNNITTELUTILANNE



Maakuntakaavatilanne



Kirkkonummen yleiskaava 2020



Ote lähialueen kaavatilanteesta