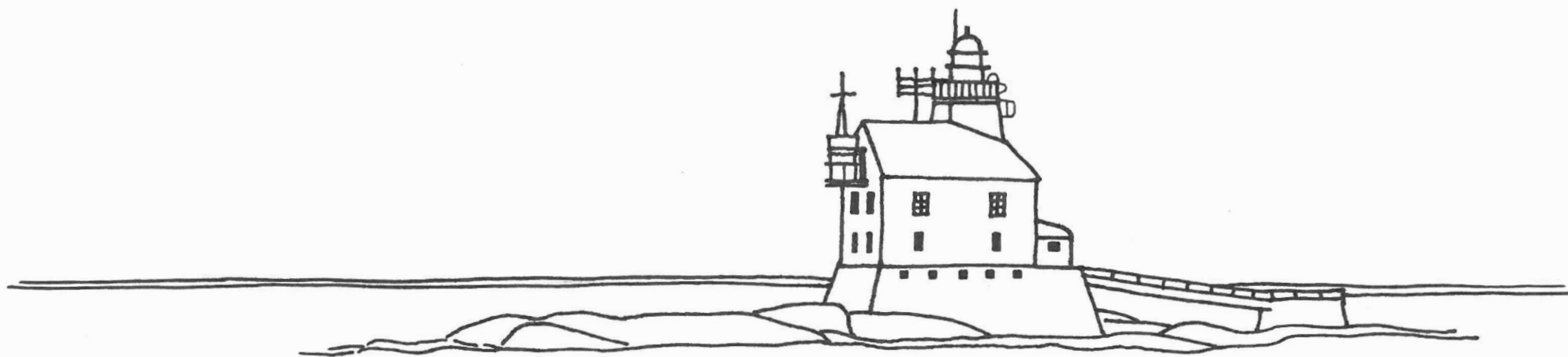




KIRKKONUMMI
KYRKSLÄTT



KOTINA KIRKKONUMMI

KIRKKONUMMEN ARKKITEHTUURIPOLIITTINEN OHJELMA 2017

Sisällysluettelo

Tiivistelmä: Arkkitehtuuripoliittisen ohjelman linjaukset

1	Mikä on arkkitehtuuripoliittinen ohjelma?	6
2	Mitä on arkkitehtuuri?	8
3	Miten Kirkkonummen rakennettua ympäristöä kehitetään?	12
2.1	Kerralla kunnolla	12
2.2	Kaupunkimaista ympäristöä	16
2.3	Maalaisympäristöä	18
2.4	Askel kerrallaan	20
Liite 1:	Kirkkonummen rakennetun ympäristön luonne eilen - tänään - huomenna	22
	Kirkkonummen synty	22
	Tilannekuva vuonna 2015	28
	Muutosten pyörteissä	30
	Kaupunki-Kirkkonummi	36
	Maaseutu-Kirkkonummi	50
Liite 2:	Kuinka Kirkkonummen arkkitehtuuripoliittinen ohjelma syntyi?	56
	Prosessi	56
	Osahankkeet	58
	Vuorovaikutus	68
	Päätöksenteko	70
Liite 3:	Kirkkonummi eilen - tänään - huomenna –arkkitehtuurikasvatushankkeen loppuraportti (erillinen julkaisu)	

Tiivistelmä: Arkkitehtuuripoliittisen ohjelman linjaukset

Pääperiaatteet

Kirkkonummella rakennetaan käyttökelpoista, kestävä ja kaunista ympäristöä.

Kirkkonummella rakennetaan heti kunnollista jälkeä. Kunnollinen jälki tarkoittaa, että rakennettu ympäristö on käyttökelpoista, kestävä ja kaunista kestävä kehityksen periaatteiden mukaisesti.

Kirkkonummea rakennetaan ajan kanssa.

Kirkkonummella rakennettua ympäristöä tehdään huolella. Siksi kaavoitukseen, rakennussuunnitteluun ja rakentamiseen, niiden ohjaukseen ja valvontaan, eri osapuolten kuulemiseen, poliittiseen päätöksentekoon, rakennetun ympäristön kunnossapitoon ja hoitoon sekä toteutuksen arviointiin varataan riittävästi aikaa ja taloudellisia voimavaroja.

Painopisteet

Kirkkonummen rakentamisessa pidetään erityisen tärkeänä

- taajamien ja kylien elävöittämistä yhteistyössä elinkeinoelämän kanssa
- uudisrakentamisen sovittamista vanhaan rakennuskantaan, luontoon ja maisemaan
- ns. vihreän rakentamisen edistämistä
- viihtyisän, sujuvan ja esteettömän liikkumisympäristön mahdollistamista
- suunnitteluun ja taiteeseen panostamista.

Tunnuspiirteet

Kirkkonummelle rakennetaan kaupunkimaista ympäristöä, joka sisältää

- tiivistä ja korkeaa rakentamista keskusta-alueilla ja asemanympäristöissä
- monipuolisia julkisia kaupunkitiloja ja rakennuksia
- lyhyitä etäisyyksiä eri toimintojen ja paikkojen välillä.

Kirkkonummelle rakennetaan maalaisympäristöä, joka sisältää

- kyliä ja kulttuurimaisemia
- pienimuotoista ja luonnonläheistä rakentamista
- loma-asutusta.

Toimintatavat

Kirkkonummen laadukas rakentaminen edellyttää

- tarkasti kohdennettua ja oikea-aikaista suunnittelua
- uskallusta kokeilla uusia ratkaisumalleja

Toimenpiteet

Kirkkonummea rakennetaan askel kerrallaan.

Kirkkonummen arkkitehtuuripoliittinen ohjelma 2016 sisältää kahdeksan toimenpidettä, joiden toteutumista arvioidaan arkkitehtuuripoliittisen ohjelman päivittämisen yhteydessä.

1) Rakentamisneuvottelukunta

Kunta perustaa viranomaisistaan koostuvan rakentamisneuvottelukunnan, joka ottaa kantaa taajamakuvan muutoksiin merkittävimmissä rakennushankkeissa ja yleisillä alueilla.

2) Prosentti taiteelle

Kunta varaa erikseen määrättävän prosenttiosuuden maankäytösopimusten korvauksista sekä julkisten rakennusten ja alueiden rakentamisen määrärahoista taiteen hankkimiseksi julkiseen rakennukseen tai suunnittelualueelle kunnan määrittämiin paikkoihin.

3) Suunnittelukilpailuja

Kunta järjestää säännöllisesti suunnittelukilpailuja ja tilaa ideasuunnitelmia keskeisten alueiden maankäytön suunnittelusta tai merkittävien julkisten rakennusten suunnittelusta.

4) Kestävämpää kehitystä

Kunta hankkii lisää tietoa kaavoituksen energiatehokkuudesta, jakaa tietoa rakennussuunnittelun energiatehokkuudesta sekä edellyttää energiatehokkuutta tarvittaessa maankäyttö-sopimuksissa ja tonttien luovutuksissa.

5) Helpotuksia koerakentamiseen

Kunta kaavoittaa ja varaa soveltuvia tontteja erilaiseen koerakentamiseen kuten nollaenergiarakentamiseen, ryhmärakentamiseen tai uusiutuvien rakennusmateriaalien käyttöön sekä huomioi ne tarvittaessa tontinluovutusehdoissa ja hinnoissa.

6) Paikallishistoria tunnetuksi

Kunta parantaa rakennushistoriaa koskevien tietojen saatavuutta asettamalla rakennetun kulttuuriympäristön inventointitietoja internet-sivuilleen sekä keräämällä niiden kohdetiedot paikkatietoaineistoksi kunnan sisäiseen ja ulkoiseen karttapalveluun.

7) Asukaspalautejärjestelmä

Kunta ryhtyy keräämään säännöllisesti palautetta uusien asuinalueiden asukkailta suunnittelun ja toteutuksen parantamiseksi.

8) Kirkkonummen arkkitehtuuriteko

Kunta nimeää vähintään kerran valtuustokaudessa arkkitehtonisesti laadukkaan rakentamiskohteen – rakennuksen tai alueen – Kirkkonummen arkkitehtuuriteoksi.

1 Mikä on arkkitehtuuripoliittinen ohjelma?

Valmista tuli

Käsissänne on Kirkkonummen ensimmäinen arkkitehtuuripoliittinen ohjelma, lyhyesti a-poli. Se on suunnittelun työväline, jolla voidaan parantaa rakennetun ympäristön laatua pitkällä tähtäimellä.

Arkkitehtuuripoliittisen ohjelman tarkoituksena on ohjata rakennetun ympäristön syntymistä, kehittämistä ja säilyttämistä. Tavoitteena on luoda laadukasta, kestävästi uudistuvaa sekä ajallisesti kerroksellista rakennettua ympäristöä, joka on sidoksissa paikkaansa: kunkin taajaman, kylän ja alueen tunnusomaiseen rakennuskantaan ja maisemaan.

Sekä rakentaminen että rakennetun ympäristön hoitaminen on nähtävä pitkän ja moniportaisen prosessin lopputuloksena: prosessin, joka alkaa rakennetun ympäristön tiedostamisesta, havainnoimisesta, arvioimisesta ja arvostamisesta ja joka päättyy rakentamiseen ja rakennetun ympäristön hoitamiseen. Kirkkonummen arkkitehtuuripoliittinen ohjelma pyrkii herättämään ja ylläpitämään yleistä keskustelua ja jokaisen omaa pohdintaa yhteisestä rakennetusta ympäristöstämme: sen historiasta, nykytilasta ja tulevaisuudesta.

Kirkkonummen arkkitehtuuripoliittinen ohjelma koskettaa kaikkia kuntalaisia, luottamushenkilöitä ja viranomaisia, kunnassa toimivia yhteisöjä ja yhdistyksiä, rakennuttajia, rakentajia ja muita yrityksiä sekä Kirkkonummella sijaitsevien kiinteistöjen omistajia.

Kirkkonummen arkkitehtuuripoliittinen ohjelma on laadittu kunnan omana työnä, mutta siihen kuuluvassa arkkitehtuurikasvatushankkeessa 'Kirkkonummi eilen – tänään – huomenna' on hyödynnetty Arkkitehtuurin tiedotuskeskuksen mittavaa työpanosta ja sen Uudenmaan liiton maakunnan kehittämisrahastosta saamaa avustusta.

Vastuu Kirkkonummen arkkitehtuuripoliittisen ohjelman laatimisesta on ollut kunnan kaavoitus- ja liikennejärjestelmäpalveluilla. Sillä on ollut apunaan työryhmä, joka on koostunut seuraavista yhdyskuntatekniikan toimialan ja kulttuuritoimen edustajista:

- kaavoitusarkkitehti Seppo Mäkinen (puheenjohtaja)
- kaavoitusarkkitehti Kaisa Kilpeläinen (sihteeri)
- kaavoitusarkkitehti Aija Aunio (31.1.2014 saakka)
- lupa-arkkitehti Arja Sihvola
- suunnitteluinsinööri Suvi Kylmänen
- kulttuuritoimenjohtaja Maaret Eloranta.

Laadukas rakennettu ympäristö on yksi kunnan vetovoimatekijöistä niin asukkaiden kuin yritystenkin suhteen. Rakennetun ympäristön pitkäjänteinen ja johdonmukainen laadun parantaminen edellyttää tietoista arkkitehtuuripoliittikkaa.

Arkkitehtuuripoliittinen ohjelma kertoo, millaisena Kirkkonummen rakennetun ympäristön näemme: millainen se on ollut, millainen se on nyt ja millaiseksi sen haluamme tulevaisuudessa. Arkkitehtuuripoliittinen ohjelma koostuu tavoitteista ja toimenpiteistä, joilla tavoitteisiin päästään. Toimenpiteet voidaan edelleen jaotella sen mukaan, kuka niistä on vastuussa. Tarkoituksena on arvioida arkkitehtuuripoliittisen ohjelman toimivuutta ja vaikuttavuutta jatkossa valtuustokausittain.

Vaikka Kirkkonummen ensimmäinen arkkitehtuuripoliittinen ohjelma onkin valmistunut, rakennettu ympäristö ei kuitenkaan voi koskaan tulla valmiiksi. Jokainen sukupolvi muokkaa rakennetusta ympäristöstä itselleen oman näköisensä 'kodin' ja jättää siihen jälkensä tuleville sukupolville. Rakennettu ympäristö onkin nähtävä yhteisenä kertomuksena, jonka jatkamiseen jokainen voi osallistua. Kirkkonummen arkkitehtuuripoliittinen ohjelma tukee sitä, että Kirkkonummesta voisi tulla näin koti jokaiselle täällä asuvalle ja työtä tekeväälle.

– rakentaminen jatkukoon!

2 Mitä on arkkitehtuuri?

Millaisessa rakennetussa ympäristössä koet olevasi turvassa ja suojassa?

Millaista rakennettua ympäristöä pidät kodikkaana?

Millaista rakennettua ympäristöä pidät kauniina?

Näkyykö elinympäristössäsi sinun oma jälkesi?

Miten se näkyy?

Miten haluaisit sen näkyvän?

Arkkitehtuuria voi määritellä esimerkiksi filosofian, taiteen sekä tekniikan ja käsityön näkökulmista seuraavalla tavalla:

Arkkitehtuuri on ihmisen 'koti' maailmassa.

Arkkitehtuuri on laajasti käsitettynä ihmisen tapa olla ja asua maailmassa. Arkkitehtuurin tehtävä on suojata ihmiselämää sen kaikissa muodoissaan syntymästä kuolemaan saakka. Arkkitehtuuri antaa näin tukea ja turvaa kodin tavoin. Vaikka ihminen, ihmiselämä ja arkkitehtuuri ovat muuttuneet paljon vuosituhanten aikana, arkkitehtuurin suojaamistehtävä on säilynyt samana. Arkkitehtuuria ei siksi turhaan sanota ihmisen kolmanneksi ihoksi vaatteiden jälkeen.

Arkkitehtuuri on rakennustaidetta.

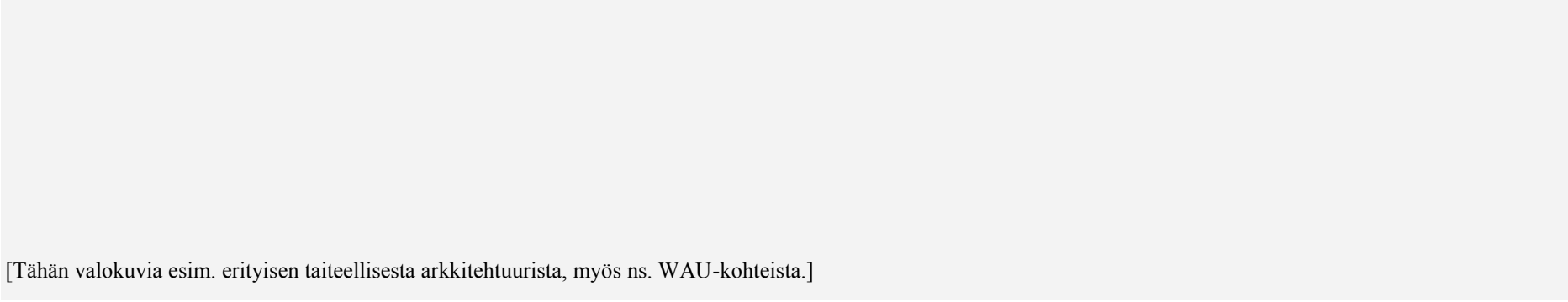
Arkkitehtuuri on käyttötaidetta, joka tukee elämäämme monin eri tavoin. Arkkitehtuuri ympäröi meitä kaikkialla, missä vain ihmisiä asuu. Tarvitsemme sitä arjessamme monin eri tavoin. Tästä välttämättömyydestä tulee taidetta, kun se antaa meille käyttötarkoituksensa lisäksi myös esteettistä nautintoa. Samalla ihminen pääsee ilmaisemaan itseään: sitä, miten hän elämän kokee ja maailman näkee. Esteettinen nautinto on aina sidoksissa kokijaansa: Eri ihmiset voivat kokea asioita eri tavoin, joskin on myös löydettävissä universaaleja kauneuden lainalaisuuksia.

Arkkitehtuuri on rakennettua ympäristöä.

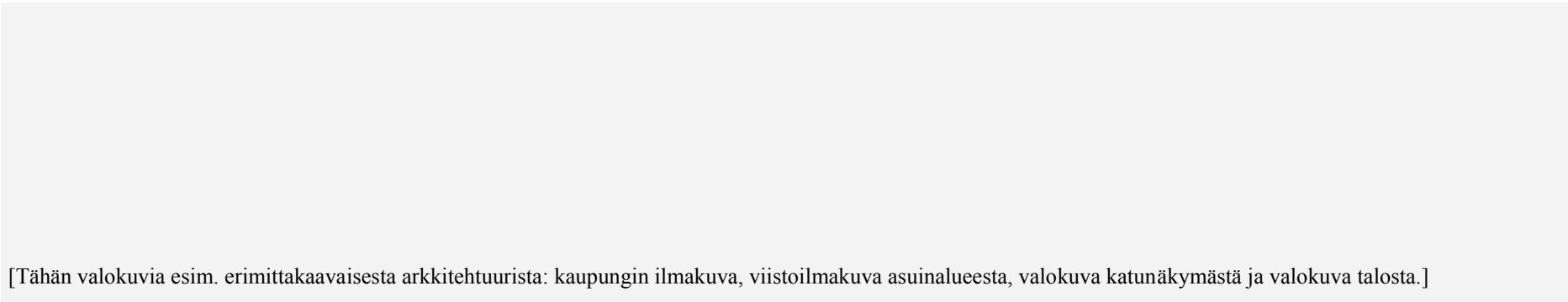
Arkkitehtuuri on ihmisen käden jälki maailmassa. Ihminen jättää tänne jälkensä muokkaamalla luonnonympäristöä rakennetuksi jollakin työkalulla ja tekniikalla. Jälki näkyy niin yksittäisissä rakennuksissa kuin niiden välisissä tiloissakin: kaduilla, teillä, toreilla, aukioilla ja puistoissa. Se näkyy myös rakennusten ja tilojen muodostamisissa kokonaisuuksissa, kylissä, taajamissa ja kaupungeissa, sekä muokatussa maisemassa.



[Tähän valokuvia esim. eri maille tyypillisestä arkkitehtuurista.]



[Tähän valokuvia esim. erityisen taiteellisesta arkkitehtuurista, myös ns. WAO-kohteista.]



[Tähän valokuvia esim. erimittakaavaisesta arkkitehtuurista: kaupungin ilmakuva, viistoilmakuva asuinalueesta, valokuva katunäkymästä ja valokuva talosta.]

Mistä oma arkiympäristösi koostuu?
Mihin se sijoittuu?
Millaisena se näyttäytyy?

Mitkä ovat oman aikamme 'kirkkoja'?
Millaisia arvoja ne välittävät?
Miten 'kirkot' ja arvot näkyvät?

Mistä Kirkkonummelta löytyy viihtyisää,
leikkisää ja yllätyksellistä rakennettua ympäristöä?
Missä sitä pitäisi olla?

Arkkitehtuurin määritelmää voi lähestyä myös vähän leikkillisemmin vaikkapa seuraavilla tavoilla:

Arkkitehtuuri on ”arkitehtuuria”.

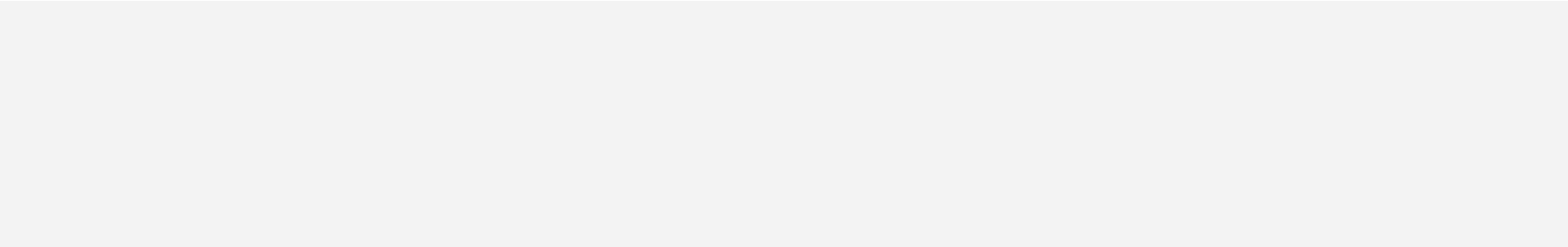
'Arkkitehtuuri' toimii jokapäiväisen arkemme näyttämönä: asuinympäristönä, työympäristönä, palveluympäristönä ja liikkumisympäristönä. Asuinympäristö on koti ja sen välitön ympäristö. Työympäristö on paikka, jossa tehdään töitä tai opiskellaan. Palveluympäristössä kulutamme tuotteita ja palveluja. Liikkumisympäristö on joukko toisiinsa liittyviä reittejä, joita pitkin kuljetaan paikasta toiseen eri tavoin. Paikat muodostavat reittien välityksellä eri ihmisillä erinäköisiä kudelmia, 'arkitehtuuria'. Useimpien arki pyörii kuitenkin pääasiassa kodin, työpaikan/päiväkodin/koulun/loma-asunnon sekä lähikaupan muodostamassa kolmiossa tai neliössä.

Arkkitehtuuri on ”kirkkotehtuuria”.

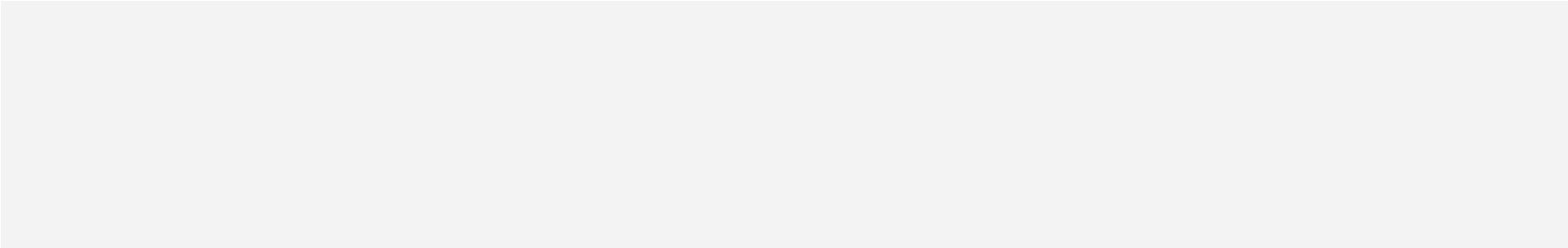
'Kirkkotehtuuri' kertoo aikamme arvoista ja välittää kokemuksia pyhästä; jostakin joka kohottaa meidät arjen yläpuolelle. Se minkä koemme arvokkaaksi ja pyhäksi, vaihtelee yhä enemmän eri ihmisten ja ihmisryhmien välillä lisääntyneen kansainvälistymisen, eriarvoistumisen ja yksityistymisen myötä. Ne, jotka pääsevät määrittelemään arvokkaan ja pyhän, käyttävät valtaa. Ne arvokkaat ja pyhät asiat, jotka jaamme yhteisesti, eivät kuitenkaan ole aina tietoisesti hyväksytyjä ja sovittuja. Toisinajattelijat haastavat 'kirkkotehtuuria' ja kyseenalaistavat siihen sisältyviä itsestäänselvyyksiä. Joskus 'kirkkotehtuurista' syntyy erilaisia yhteentörmäyksiä myös tahattomasti.

Arkkitehtuuri on ”karkkitehtuuria”.

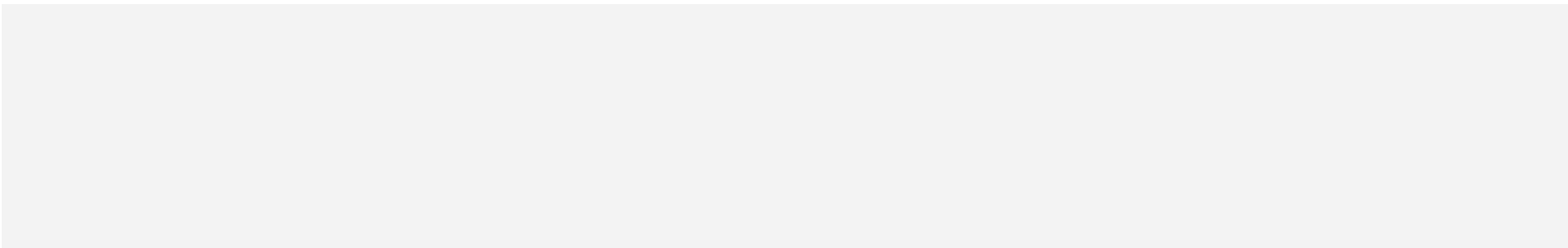
'Karkkitehtuuri' tekee elämästämme hausempaa ja helpompaa. 'Karkkitehtuuri' on leikkiä tiloilla, muodoilla, materiaaleilla, väreillä, valoilla ja varjoilla. Lasten leikkien tapaan 'karkkitehtuuri' voi olla pysyvien rakenteiden lisäksi myös joko jonkin kertaluonteisen tapahtuman tai kausiluonteisen kampanjan väliaikaisia puitteita, esimerkkinä juhlien esiintymispaikat tai jouluvalaistus. Kuten lasten leikissäkin, myös 'karkkitehtuurissa' kaikki tavanomainen ja arkinen saa uuden merkityksen.



[Tähän valokuvia Kirkkonummelta esim. asuntokadusta, koulusta, toimistorakennuksesta, teollisuushallista, kaupasta, kirjastosta, torista, juna-asemasta tai pyörätiestä.]



[Tähän valokuvia Kirkkonummelta esim. kirkoista, pankeista sekä kauppakeskusten ja huoltoasemien mainostorneista.]



[Tähän valokuvia Kirkkonummelta esim. kahvilasta, kirjastosta?, uimahallista?, leikkipuistosta ja päiväkodista.]

2 Miten Kirkkonummen rakennettua ympäristöä kehitetään?

2.1 Kerralla kunnolla

[Tähän kuva esim. jostakin uudesta hyvästä rakennuskohteesta Kirkkonummella.]

Pääperiaatteet

Kirkkonummella rakennetaan käyttökelpoista, kestävää ja kaunista ympäristöä.

Kirkkonummella tehdään heti kunnollista jälkeä. Kunnollinen jälki tarkoittaa, että hyvän suunnittelun tuloksena syntynyt rakennettu ympäristö on laadukasta: kestävää, käyttökelpoista ja kaunista.

Rakennettu ympäristö on käyttökelpoista.

Rakennetun ympäristön tehtävä on tukea ihmisen toimintaa. Rakennetut puitteet eivät voi taata tietynlaisen toiminnan syntymistä ja jatkumista, mutta ne voivat sen estää. Käyttökelpoinen rakennettu ympäristö on tarkoituksenmukaista ja käytännöllistä ja siksi toimivaa. Koska käyttökelpoinen rakennettu ympäristö on räätälöity käyttäjilleen, se on myös taloudellista – turhuutta ei ole.

Rakennettu ympäristö on myös kestävää.

Ekologisesti kestävä rakennettu ympäristö ottaa huomioon ihmisen riippuvuuden luonnosta. Rakenteellinen kestävyys takaa käyttäjiensä turvallisuuden. Aikaa kestävä rakennettu ympäristö on vanhetessaankin käyttökelpoista ja kaunista, sellaista jonka halutaan pysyvän käytössä pitkään.

Rakennettu ympäristö on lisäksi kaunista.

Kaunis rakennettu ympäristö saa käyttäjät viihtymään ja tuntemaan olonsa kotoisaksi. Kaunis rakennettu ympäristö tuo elämyksiä ja iloa elämään, se voi lohduttaa ja tuoda henkistäkin turvaa. Kauniiseen rakennettuun ympäristöön muodostuu siksi helposti jokaiselle tiettyjä mielipaikkoja, joissa haluaa käydä ja olla.

Kirkkonummea rakennetaan ajan kanssa.

Kirkkonummella rakennettua ympäristöä tehdään huolella. Siksi suunnittelun ja rakentamisen kaikkiin vaiheisiin varataan riittävästi aikaa ja taloudellisia voimavaroja: kaavoitukseen, kunnallistekniikan, yleisten alueiden ja rakennusten suunnitteluun ja rakentamiseen, niiden ohjaukseen ja valvontaan, eri osapuolten väliseen vuorovaikutukseen, poliittiseen päätöksentekoon, rakennetun ympäristön kunnossapitoon ja hoitoon sekä toteutuksen arviointiin.

Ajallinen panostaminen on taloudellisestikin kannattava sijoitus, sillä lopputuloksena syntyvä laadukas rakennettu ympäristö kestää käytössä pidempään. Lisäksi kun käyttäjät viihtyvät, he tuntevat ympäristön omakseen ja sitoutuvat osaltaan sen kunnossapitoon ja hoitoon, mikä jatkaa rakennetun ympäristön käyttöikää. Rakentamiseen syntyy näin positiivinen kierre.

Erityisesti suunnitteluun kannattaa panostaa, sillä se on rakennetun ympäristön koko elinkaaren aikaisiin kustannuksiin verrattuna halpaa. Suunnittelun, rakentamisen ja käytön suuruusluokka ja osuus rakennetun ympäristön kokonaiskustannuksista voidaan esittää lukusarjalla 1 - 10 - 100 (suunnittelu - rakentaminen - käyttö, kunnossapito ja korjaus). On siis paljon kalliimpaa korjata huonosti rakennettua ympäristöä kuin suunnitella hyvää. Hyvällä suunnittelulla voidaan lisäksi minimoida käytön ja huoltotoimenpiteiden kustannuksia.

[Tähän kuva esim. edellisen sivun rakennuskohteesta sen rakentamisvaiheessa.]

[Tähän kuvia.]

Painopistealueet

Kirkkonummen rakentamisessa pidetään erityisen tärkeänä...

...taajamien ja kylien elävöittämistä.

Kirkkonummen taajamiin ja kyliin rakennetaan suunnitellusti ja riittävästi asuntoja, sillä asukkaat tuovat lisää palveluja, työpaikkoja ja harrastustoimintaa.

...uudisrakentamisen sovittamista luontoon, maisemaan ja vanhaan rakennuskantaan.

Kirkkonummella rakentaminen perustuu aina rakennuspaikan luonnonolosuhteisiin: maaperään, maastonmuotoihin, vesitalouteen, kasvillisuuteen ja pienilmastoon.

Kirkkonummella rakentaminen istuu aina maisemaansa ja on selkeästi alisteinen maisemallisesti merkittävälle kulttuuriympäristölle.

Kirkkonummella rakentaminen sovitetaan aina harkiten ympäröivään rakennuskantaan ja erityisesti kulttuurihistoriallisesti merkittäviin ja suojeltuihin rakennuksiin ja alueisiin ilman, että tuotetaan aiempien aikakausien tyylikopioita. Kaupunkikuvallisesti ja toiminnallisesti tärkeissä paikoissa voidaan poiketa harkitusti ja perustellusti ympäröivästä rakennuskannasta.

...ns. vihreän rakentamisen edistämistä.

Kirkkonummea rakennetaan eko- ja energiatehokkaasti siten, että luonnonvaroja ja energiaa kuluu mahdollisimman vähän ja että niitä käytetään mahdollisimman tehokkaasti hyväksi sekä rakentamisessa että rakennetun ympäristön käytössä, kunnossapidossa ja hoitamisessa.

...viihtyisän, sujuvan ja esteettömän liikkumisympäristön mahdollistamista.

Kirkkonummella rakennetaan erityyppisille kulkumuodoille ja erilaisille kulkijoille sopivia yhtenäisiä reittejä, jotka tarjoavat liikkumisen iloa työ-, koulu- ja asiointimatkoille sekä erilaiseen urheiluun.

...suunnitteluun ja taiteeseen panostamista.

Kirkkonummella hyvin suunniteltu on puoliksi rakennettu ja taide on osa rakentamista. Kirkkonummella suunnittelu kuuluu myös kaikkiin rakentamisen vaiheisiin.

Toimintatavat

Kirkkonummen laadukas rakentaminen edellyttää ...

...tarkasti kohdennettua ja ajoitettua suunnittelua.

Suunnittelu, rakentaminen, kunnossapito ja hoito resurssoidaan ja aikataulutetaan Kirkkonummella hyvissä ajoin etukäteen. Kirkkonummen eri paikkojen ominaisluonne huomioidaan suunnittelun kaikilla tasoilla aina kaavoituksesta rakennus-, katu-, puisto- ja detaljisuunnitteluun saakka. Suunnittelun voimavaroja käytetään Kirkkonummella eniten niihin alueisiin ja rakennuksiin, joilla on eniten suunnittelun reunaehtoja ja vaikuttavuutta: taajamiin, niiden keskusta-alueisiin ja muihin toiminnallisiin solmukohtiin sekä julkisiin rakennuksiin.

...uskallusta kokeilla uusia ratkaisumalleja.

Kirkkonummi toimii rakentamisen edelläkävijänä. Kirkkonummella kokeillaan rakentamisessa ennakkoluulottomasti mutta harkitusti erityyppisiä rahoitus- ja toteutusratkaisuja, energiantuotantotapoja, tiloja, rakenteita, muotoja, materiaaleja ja värejä. Parhaimmillaan rakentamisen koekentät toimivat Kirkkonummen käyntikorttikohteina.

...oma-aloitteisuutta ja asukasaktiivisuutta.

Kirkkonummella jokainen kantaa vastuuta yhteisestä rakennetusta ympäristöstä osallistumalla sen kaavoittamiseen, suunnitteluun, rakentamiseen, kunnossapitoon ja/tai hoitoon esimerkiksi asukastilaisuuksien, kyläsuunnitelmien, hartiapankkirakentamisen tai erilaisten talkoiden muodossa.

...yhteistyötä yli toimintarajojen.

Kirkkonummea rakennetaan eri osapuolten - kunnan, muiden eri viranomaisten, yritysten, yhdistysten, maanomistajien ja asukkaiden - välisellä yhteistyöllä, joka on sitä tärkeämpää, mitä vähemmän resursseja on käytettävissä. Yhdessä saadaan aikaan enemmän.

Nämä pääperiaatteet, painopistealueet ja toimintatavat huomioidaan Kaupunki-Kirkkonummen kaupunkimaisen ympäristön ja Maaseutu-Kirkkonummen maalaisympäristön kehittämisessä.

[Tähän kuvia.]

2.2 Kaupunkimaista ympäristöä

Kirkkonummella kaupunkimainen ympäristö sisältää...

[Tähän kuva Kirkkonummelta esim. puistosta tai torilta.]

...tiivistä ja korkeaa rakentamista keskusta-alueilla ja asemanympäristöissä

Kaupunkimainen ympäristö on selvästi tiiviimmin rakennettu kuin maalaisympäristö. Tiiviys tarkoittaa, että tontit, korttelit ja alueet ovat tehokkaammin rakennettuja. Keskusta-alueilla sekä erityisesti juna-asemien ja seisakkeiden lähiympäristössä on myös korkeaa rakentamista. Tiivis ja korkea rakentaminen mahdollistaa suuremman asukas-, palvelu- ja työpaikkamäärän kaupunkimaisessa ympäristössä, mikä lisää yleistä toimeliaisuutta alueella.

...monimuotoisia julkisia kaupunkitiloja ja rakennuksia

Tiiviin ja korkean rakentamisen ansiosta kaupunkimaiseen ympäristöön on mahdollista luoda enemmän ja monipuolisempia julkisia kaupunkitiloja – toreja, aukioita, puistoja ja katuja – sekä useampia erilaisia julkisia rakennuksia ja liikerakennuksia. Julkiset kaupunkitilat ja rakennukset ovat paikkoja, joiden toiminnot ovat tärkeitä monille tai kaikille asukkaille ja joissa he tapaavat muita ihmisiä joko itsetarkoituksellisesti tai erilaisen asioinnin, toiminnan ja liikkumisen ohessa.

Julkiset kaupunkitilat ja rakennukset rakennetaan sinne, missä liikkuu eniten ihmisiä, jolloin niillä on mahdollisimman paljon käyttäjiä. Eniten julkisia kaupunkitiloja ja rakennuksia rakennetaan siksi keskusta-alueille. Joitakin julkisia kaupunkitiloja ja rakennuksia kuten toreja, kirkkoja tai kunnantalo rakennetaan nimenomaan vain keskusta-alueille. Kuitenkin myös jokaiselle asuinalueelle rakennetaan jokin julkinen paikka. Vähimmillään se on asuntokatu, enimmillään se voi olla vaikkapa päiväkotia, (leikki)puisto, koulu, neuvola, nuorisotila, urheilukenttä, lähiliikuntapaikka, asukaspuisto, kahvila, ravintola ja lähikauppa.

Julkisilla kaupunkitiloilla korostetaan ja tuodaan paremmin esiin kaupunkimaisen ympäristön julkisia rakennuksia ja muita tärkeitä paikkoja. Toreilla, aukioilla, puistoilla ja kaduilla annetaan niille tilaa ja avataan niihin näkymiä kauempaakin.

Julkiset rakennukset ja liikerakennukset rakennetaan näkyville paikoille keskusta-alueille, merkittävimpien katujen ja kävelyraittien solmukohtiin tai päätteeksi ja torien, aukioiden tai puistojen laidoilta. Rakennusten julkisuus tuodaan näkyviin myös sisäänkäyntien, asiakas- ja pihatilojen avautumisena julkisiin kaupunkitiloihin: kaduille, toreille, aukioille ja puistoihin.

Julkiset rakennukset ja liikerakennukset rakennetaan ulkomuodoltaan muusta ympäristöstä poikkeaviksi. Joskus niiden ulkomuoto voi olla erityisen huomiota herättävä, jolloin rakentaminen edustaa nk. WAU-arkkitehtuuria. Tällöin rakennukset toimivat erityisinä maamerkkeinä ja nähtävyyksinä.

Julkisten kaupunkitilojen harkittu sijoittaminen sekä julkisten rakennusten ja liikerakennusten näkyvä sijainti ja poikkeava ulkomuoto jäsentävät kaupunkimaista ympäristöä ja helpottavat siinä suunnistamista.

...lyhyitä etäisyyksiä eri toimintojen ja paikkojen välillä

Tiiviin ja korkean rakentamisen ansiosta kaupunkimaisessa ympäristössä eri toiminnot - asuminen, työpaikat ja palvelut - sijaitsevat lähempänä toisiaan, jolloin etäisyydet kotoa työpaikkaan, päivittäispalveluihin, harrastuksiin ja virkistysalueille säilyvät lyhyempinä kuin maalaisympäristössä. Tällöin niiden välisiin matkoihin kuluu vähemmän aikaa. Etäisyydet ovat niin lyhyitä, että matkat on mahdollista taittaa jalan tai polkupyörällä. Lyhyet etäisyydet vapaa-ajan eri paikkoihin myös kompensoivat mahdollista pidempää työmatkaa, mikäli työpaikka sijaitsee jossakin kauempana Kirkkonummen ulkopuolella.

Koska kaupunkimaisessa ympäristössä erilaisten reittien käyttäjiä on paljon, niiden sujuvuuteen ja esteettömyyteen on kiinnitettävä erityistä huomiota. Kun reitit ovat lyhyitä, niiden viihtyisyyteen on myös varaa panostaa enemmän käyttämällä erilaisia materiaaleja, kasvillisuutta, penkkejä, valaisimia, roska-astioita, pollareita, pyörätelineitä, taideteoksia tai vaikkapa vesialtaita.

[Tähän kuva Kirkkonummelta esim. jostain julkisesta rakennuksesta.]

2.3 Maalaisympäristöä

Kirkkonummella maalaisympäristö sisältää...

[Tähän kuva Kirkkonummelta esim. kylä- ja kulttuurimaisemasta.]

...kylä ja kulttuurimaisemia

Maalaisympäristössä rakentaminen keskitetään kyliin. Kylien ulkopuolella rakentaminen liittyy pääasiassa perinteisten maaseutuelinkeinojen eli maanviljelyn ja metsätalouden harjoittamiseen tai loma-asumiseen.

Kylät rakennetaan selvästi kaupunkimaista ympäristöä väljemmin ja matalammin mutta kuitenkin niin tiiviiksi, että vesihuollon ja energiantuotannon järjestäminen yhdessä on mahdollista ja kannattavaa. Kylät on mahdollista erottaa visuaalisestikin omiksi kokonaisuuksikseen. Myös kylien keskuspaikka tehdään tunnistettavaksi.

Rakennukset täydentävät ihmisen muokkaamaa kulttuurimaisemaa, johon kuuluvat viljellyt pelot. Rakennukset eivät varasta huomiota maisemalta eivätkä riitele siinä näkyvien muiden rakennusten kanssa sijainnin, muotojen, materiaalien ja värien osalta vaan noudattavat niissä paikallisia piirteitä ja perinteitä.

...pienimuotoista ja luonnonläheistä rakentamista

Maalaisympäristössä on enemmän yksityistä tilaa: isompia pihvoja ja puutarhoja sekä helpompi pääsy suoraan luontoon. Vaikka luonto on pääasiassa yksityisomistuksessa, jokamiehenoikeudella se on myös muiden käytettävissä. Maalaisympäristön pihat ja puutarhat liittyvät luontevasti rakennuksia ympäröivään luontoon. Luonnonmukainen pihakasvillisuus istuttaa rakennukset paikoilleen ja nivoo ne osaksi kulttuurimaisemaa.

Maalaisympäristössä rakennukset sijoitetaan maastoon sen muotoja myötäillen yleensä katon harja korkeuskäyrien suuntaisesti. Maaston korkeimmat lakialueet ja matalimmat laaksot jätetään

hallan, tuulien ja tulvien vuoksi rakentamatta. Asuin-, talous-, tuotanto- ja palvelurakennuksista muodostetaan suojaisia ja pienilmastoltaan suotuisia pihapiirejä.

Maalaisympäristön luonnonläheisyys näkyy myös luonnon omissa, uusiutuvisissa rakennusmateriaaleissa: Rakennusten julkisivut ovat pääasiassa puuta. Myös energiantuotantotavat ovat pääasiassa paikallista luonnon omaa tuotantoa: puuta, haketta, maalämpöä, aurinko- ja pientuulivoimaa.

...loma-asutusta

Suurin osa loma-asumisesta sijoitetaan Kirkkonummella edelleen perinteisesti veden äärelle yleiskaavassa esitettyjen uusien rakennuspaikkojen mukaisesti tai vanhaa loma-asutusta korvaan. Uudet loma-asuinrakennukset sopeutetaan vanhojen loma-asuinrakennusten joukkoon sekä rantamaisemaan. Myös muille kuin Kirkkonummen loma-asukkaille tulee turvata pääsy järvien ja meren ranta-alueille.

Siirtolapuutarhat kuten muukin ryhmäloma-asuminen ovat Kirkkonummella yksi tulevaisuuden loma-asumisen muoto. Siirtolapuutarhat sijoitetaan hyvän julkisen liikenteen äärelle, jolloin ne ovat usealle metropolialueen asukkaalle keino olla yhteydessä luontoon.

[Tähän kuva Kirkkonummelta esim. mökki- ja rantamaisemasta.]

2.4 Askel kerrallaan

Toimenpiteet

Kirkkonummen arkkitehtuuripoliittisen ohjelman toimenpiteet ovat sellaisia, joita ei nimenomaisesti edellytetä nykyisessä lainsäädännössä tai muussa valtion ohjauksessa. Toimenpiteet on vas-

1) Rakentamisneuvottelukunta

Kunta perustaa viranomaisistaan koostuvan rakentamisneuvottelukunnan, joka ottaa kantaa taajamakuvan muutoksiin merkittävimmässä rakennushankkeissa ja yleisillä alueilla.

- Rakennusvalvonta
- Kaavoitus
- Talorakentamisen investoinnit
- Kunnallistekniikan investointipalvelut

2) Prosentti taiteelle

Kunta varaa erikseen määrättävän prosenttiosuuden julkisten rakennusten ja yleisten alueiden rakentamismäärärahoista sekä maankäyttösopimusten korvauksista taiteen hankkimiseksi julkiseen rakennukseen tai suunnittelualueelle kunnan määrittämiin paikkoihin.

- Talorakentamisen investoinnit
- Tonttipalvelut
- Rakentajat/rakennuttajat

3) Suunnittelukilpailuja

Kunta järjestää säännöllisesti suunnittelukilpailuja ja tilaa ideasuunnitelmia keskeisten alueiden maankäytön suunnittelusta tai merkittävien julkisten rakennusten suunnittelusta.

- Kaavoitus
- Talorakentamisen investoinnit

4) Kestävää kehitystä

Kunta hankkii lisää tietoa kaavoituksen energiatehokkuudesta, jakaa tietoa rakennussuunnittelun energiatehokkuudesta sekä edellyttää energiatehokkuutta tarvittaessa maankäyttösopimuksissa ja tonttien luovutuksissa.

- Kaavoitus
- Rakennusvalvonta
- Tonttipalvelut
- Rakentajat/rakennuttajat
- Kunnallistekniikka

tuutettu kunnan eri tulosalueille ja yksiköille ja niiden toteutumista arvioidaan arkkitehtuuripoliittisen ohjelman päivittämisen yhteydessä kerran valtuustokaudessa.

5) Helpotuksia koerakentamiseen

Kunta kaavoittaa ja varaa soveltuvia tontteja erilaiseen koerakentamiseen kuten nollaenergiarakentamiseen, ryhmärakentamiseen tai uusiutuvien rakennusmateriaalien käyttöön sekä huomioida ne tarvittaessa tontinluovutusehdoissa ja hinnoissa.

- Kaavoitus
- Tonttipalvelut

6) Paikallishistoria tunnetuksi

Kunta parantaa rakennushistoriaa koskevien tietojen saatavuutta asettamalla rakennetun kulttuuriympäristön inventoinnit internet-sivuilleen sekä keräämällä niiden kohdetiedot paikkatietoaineistoksi kunnan sisäiseen ja ulkoiseen karttapalveluun.

- Kaavoitus
- Paikkatietopalvelut
- Sivistystoimi

7) Asukaspalautejärjestelmä

Kunta ryhtyy keräämään säännöllisesti palautetta uusien asuinalueiden asukkailta suunnittelun ja toteutuksen parantamiseksi.

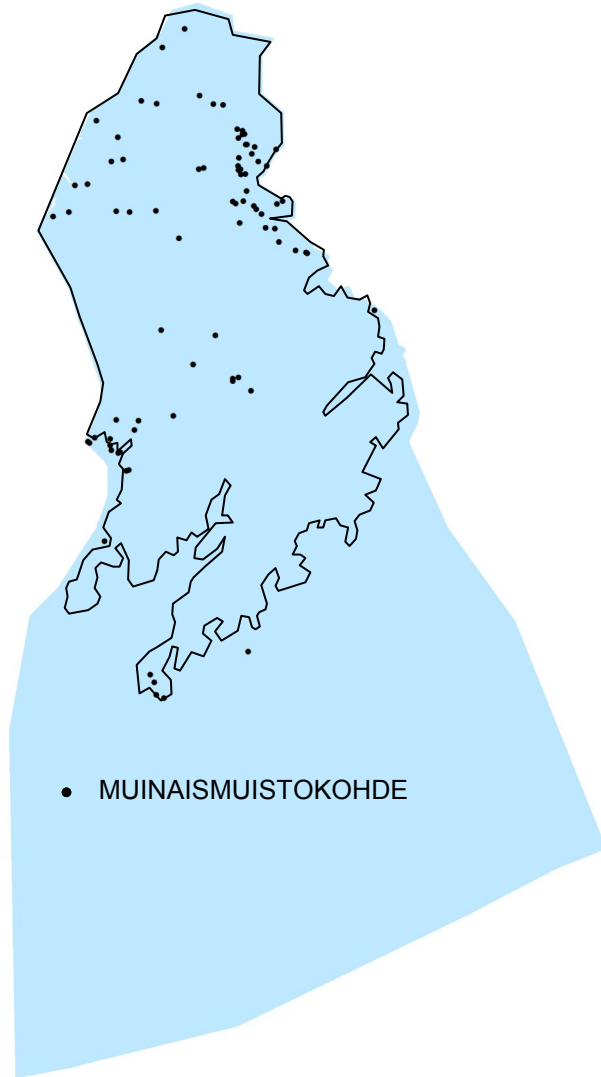
- Kaavoitus
- Kunnallistekniikan investointipalvelut

8) Kirkkonummen arkkitehtuuriteko

Kunta nimeää vähintään kerran valtuustokaudessa arkkitehtonisesti laadukkaan rakentamiskohteen – rakennuksen tai alueen – Kirkkonummen arkkitehtuuriteoksi.

- Rakennusvalvonta
- Kaavoitus

Liite 1: Kirkkonummen rakennettu ympäristö eilen – tänään – huomenna



Kirkkonummen synty

Kirkkonummen rakennettuun ympäristöön ovat vaikuttaneet eniten luonnonolosuhteet, valtakunnanpolitiikka sekä yleinen taloudellinen ja tekninen kehitys.

Esihistoriallinen asutus: muinaiset asuinpaikat, kalliomaalaukset ja hautaröykkiöt

Kirkkonummen ensimmäiset asukkaat olivat kalastajia ja metsästäjiä, jotka saapuivat alueelle jääkauden jälkeen noin 9000 vuotta sitten. Rantaviiva oli silloin paljon nykyistä korkeammalla ja merenranta oli Pohjois-Kirkkonummen paikkeilla. Kirkkonummen pohjoisosista on löydetty kymmenittäin kivikautisia asuinpaikkoja. Kalliomaalaukset, jotka sijaitsevat korkealla Vitträskin ja Juusjärven rantakallioissa, kertovat Kirkkonummen esihistoriallisen ajan asukkaiden maailmankuvasta.

Pronssikauden (1500-500 e.Kr.) ja rautakauden (500 eKr-1200 j.Kr.) asukkaat rakensivat hautaröykkiöitä korkeiden kallioiden päälle etenkin Espoonlahdesta Strömsbyhyn johtaneen muinaisen vesiväylän varrelle sekä Porkkalanniemelle. Strömsbyn Kasabergetin laella olevasta röykkiöstä on löydetty prons-

sinen miekka ja kohde kuuluu valtakunnallisesti merkittäviin muinaisjäännöksiin. Kasabergetin nimi viittaa siihen, että siellä olisi poltettu myös vartiotulia.

Keskiajalta modernin syntyyn: purjehdusreitit ja historialliset tiet, kirkot ja agraarinen kylärakenne

Kirkkonummen vanhin dokumentoitu liikenneyhteys oli purjehdusreitti Porkkalan kautta Suomenlahden yli Viroon. Reitin syntyyn vaikutti mm. se, että Suomenlahti on kapeimmillaan Porkkalan kohdalla. Porkkala mainitaan jo 1200-luvulta peräisin olevassa Itämeren purjehdusreitien selostuksessa.

Keskiaikainen Turun ja Viipurin välinen tie, ns. Kuninkaantie (museaaliselta nimeltään Suuri Rantatie), kulkee edelleen Kirkkonummen halki Luomasta Överbyhyn Masalantietä, Kvisintietä, Vanhaa Rantatietä ja Överbyntietä pitkin. Kuninkaantie muodostui 1340- tai 1350-luvulla ja se oli osa postireittiä, joka

ulottui aina Norjan Bergenistä Atlantin rannikolta Oslon ja Tukholman kautta Maarianhaminaan, edelleen Saaristomeren kautta Turkuun ja Etelä-Suomen halki Venäjälle Viipuriin ja Suomenlahden perukkaan Pietariin saakka. Liikenteellisesti Kuninkaantien tärkein käyttöjakso ajoittui 1700-luvulle, jolloin se oli osa Tukholman ja Pietarin välistä postitietä.

Kuninkaantien varrella sijaitsee Kirkkonummen keskiaikainen harmaakivikirkko, joka on kunnan vanhin säilynyt rakennus. Kirkon ja kuninkaan myötävaikutuksella Kirkkonummellekin muutti keskiajalla Ruotsista uutta väestöä, joka ryhtyi viljelemään rannikon peltoalueita. Kunnan pohjoisosissa esim. järvien suomenkieliset nimet kertovat vanhasta suomalaisasutuksesta. Nämä kaksi kieliryhmää ovat eläneet Kirkkonummella rinta rinnan yli puoli vuosituhatta.

Virossa sijainnut Paadisten luostari omisti katolisella keskiajalla useita maatiloja Kirkkonummella kuten Munkkullan, jonka raunioita on edelleen näkyvissä pienellä mäellä rautatie-aseman eteläpuolella. Kylännimistä mm. Eestinkylä viittaa näihin vanhoihin yhteyksiin.

Porkkalaan perustettiin 1600-luvulla tulliasema. Talonpojat kuljettivat postia Suomenlahden yli ja toimivat luotseina. Porkkalantiestä (museaaliselta nimeltään Porkkalan postitie) muovautui tärkeä tieyhteys rannikolta Kunin-

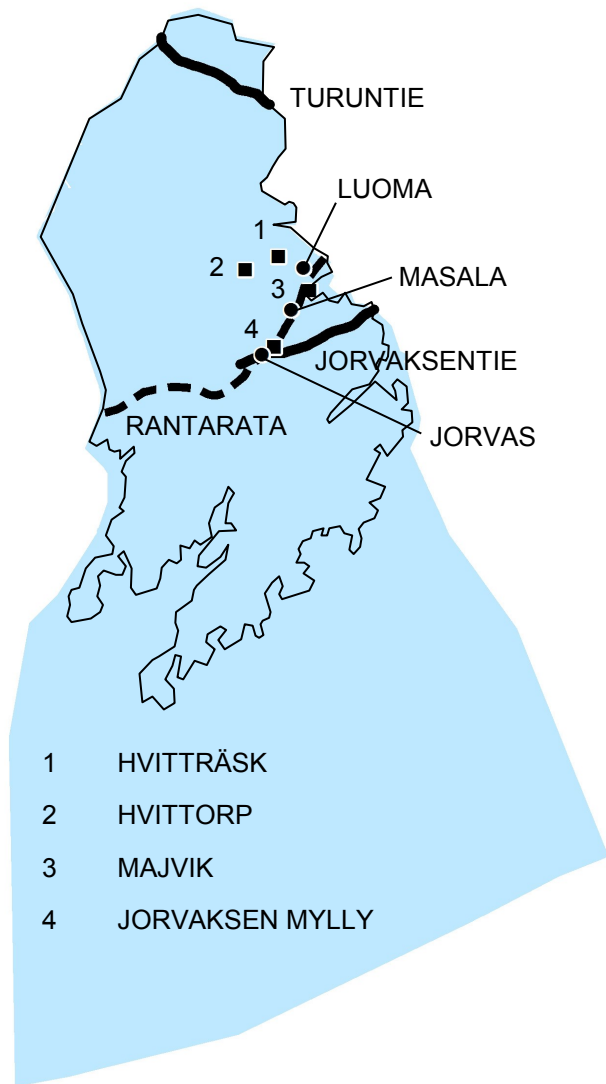
kaantielle. Ensimmäinen majakka Porkkalan edustalle valmistui vuonna 1800 Rönnskärin saarelle. Nykyään Rönnskärin pooki on Suomen vanhin säilynyt majakkarakennus. 1920-luvulla rakennettiin uusi majakka Kallbådan luodolle ulkomerelle.

Kirkkonummi oli monen vuosisadan ajan maanviljelysalueutta ja kalastuskin oli erittäin merkittävää. Entisen merenpohjan savikot muuttuivat vähitellen viljelymaisemaksi. Vanhat kyläkeskukset sijaitsivat usein maiseman kauneimmalla mäellä viljelysten keskellä. 1900-luvun alkupuolella Kirkkonummi oli Suomen kasvavan pääkaupungin, Helsingin, ”ruoka-aitta”.

Teollistuminen ja moderni kehitys: höyrylaivaliikenne ja huvilat, rautatie ja teollisuuslaitokset

Liikenteen tekninen kehitys vaikutti voimakkaasti koko Kirkkonummen rakennettuun ympäristöön 1800-luvun lopulta alkaen. Ensin höyrylaivaliikenne toi huvila-asutusta etenkin Luomaan, Masalaan ja saaristoon. Vuosisadan vaihteessa rakennetut jugendhuvilat antavat edelleen leimansa Espoonlahden ja Vitträskin väliselle alueelle. Huviloista tunnetuin, arkkitehtitoimisto Gesellius-Lindgren-Saarisen suunnittelema Hvitträsk (valmistunut vuosina 1901-1903), on nykyään museona. Majvik (1904-1908) toimii hotellina ja Hvittorp (1902) kokous- ja kurssikeskuksena.





Rantaradan rakentaminen 1900-luvun alussa Helsingistä Karjaalle ja Turkuun loi jo kokonaiset pienet taajamat Masalaan, Luomaan ja Jorvukseen, joista voitiin käydä töissä pääkaupunkiseudulla. Radan mukana tuli kivityöntekijöitä ja huvilarakentaminen loi töitä kirvesmiehille. Nopeat kuljetukset laajensivat maataloustuotteiden ja puutarhaviljelytuotteiden markkinointialuetta. Puutarhaviljelys loi kysyntää saviruukuille ja savenvalajia oli pitäjässä useita.

Vuonna 1896 Kirkkonummella oli viisi myllyä, kaksi sahamyllyä, yksi kaakelitehdas ja kaksi tiilitehdasta. Liikenneyhteyksien parantuessa myös teollisuus alkoi kehittyä. Merkittävin teollisuuslaitos toista maailmansotaa edeltävällä ajalla oli konsuli Hemming Elfvingin rakennuttama myllylaitos, jonka korkein osa on Jorvaksen maamerkki tänäkin päivänä. Myllytoimintaan kuului myös suuri viljavarasto, sähkölaitos, mekaaninen verstaas ja paja sekä työntekijöiden asuntoja. Jorvaksentie Helsingistä Espoonlahden yli Kirkkonummelle valmistui 1937 ja Jorvaksesta muodostui tärkeä tieliikenteen ja rautatien leikkauskohta.

Elintarviketeollisuuteen liittyi myös Porkkalan kalasäilyketehdas, joka aloitti toimintansa jo vuonna 1902. Lapinkylän seudulla oli 1900-luvun alkupuolella huomattava määrä pieniä puusepänerasteita, jotka toimivat yhteistyössä Helsingin huonekaluliikkeiden kanssa.

Pohjoisen Kirkkonummen uuteen kehitykseen vaikutti merkittävästi uusi Turuntie, joka kulki Veikkolan halki. Se valmistui 1936 ja toi nopeasti mukaan uutta asutusta ja mökkivieraita Veikkolan järvimaisemiin.

Porkkalan vuokra-kausi eli parenteesi: Sotatekniset rakenteet ja sotilaskaupungin jäänteet

Kirkkonummen kehitys pysähtyi toisen maailmansodan loputtua vuonna 1944. Osana rauhannehtoja kaksi kolmasosaa Kirkkonummes- ta, lähes puolet Siuntion ja koko Degerbyn kunta vuokrattiin Neuvostoliitolle merisotilaalliseksi tukikohdaksi 50 vuoden ajaksi. Alueen väestö evakuoitiin kymmenessä päivässä. Sekä Kirkkonummen kunnan että kirkon hallinto muuttivat kunnan pohjoisosaan – kunta Eerikikartanon alueelle ja kirkko Haapajärvelle – sillä silloinen kirkonkylä jäi vuokra-alueelle. Sen raja kulki Kirkkonummella Luoman ja Masalan halki, Humaljärven poikki ja edelleen Meikon metsäylängön yli.

Porkkalan vuokra-alueesta tuli osa Neuvostoliittoa ja Leningradin hallintoaluetta. Rajat suljettiin ja alueelle tuli neuvostosotilaita eri puolilta laajaa valtakuntaa ja siviilejä lähinnä Leningradin lähialueilta. Sotilastukikohtaan rakennettiin isoja kasarmeja, bunkkereita, kaksi satamaa ja lentokenttiä. Alueella asui enimmillään ainakin 10 000 siviiliä ja 20 000 sotilasta. Porkkalan vuokra-alue oli käytännössä sotilaskaupunki, jossa oli myös sairaala,

kouluja ja päiväkoteja. Entinen kunnantalo palveli sairaalana ja kirkko muutettiin kulttuurikeskukseksi.

Alkuperäisen vuokrasopimuksen mukaan Suomi olisi saanut alueen takaisin vasta vuonna 1994. Kuitenkin Suomen menestyksekkään ulkopolitiikan ansiosta allekirjoitettiin Moskovassa jo syksyllä 1955 kommunikea eli virallinen tiedonanto Porkkalan alueen palautuksesta Suomelle.

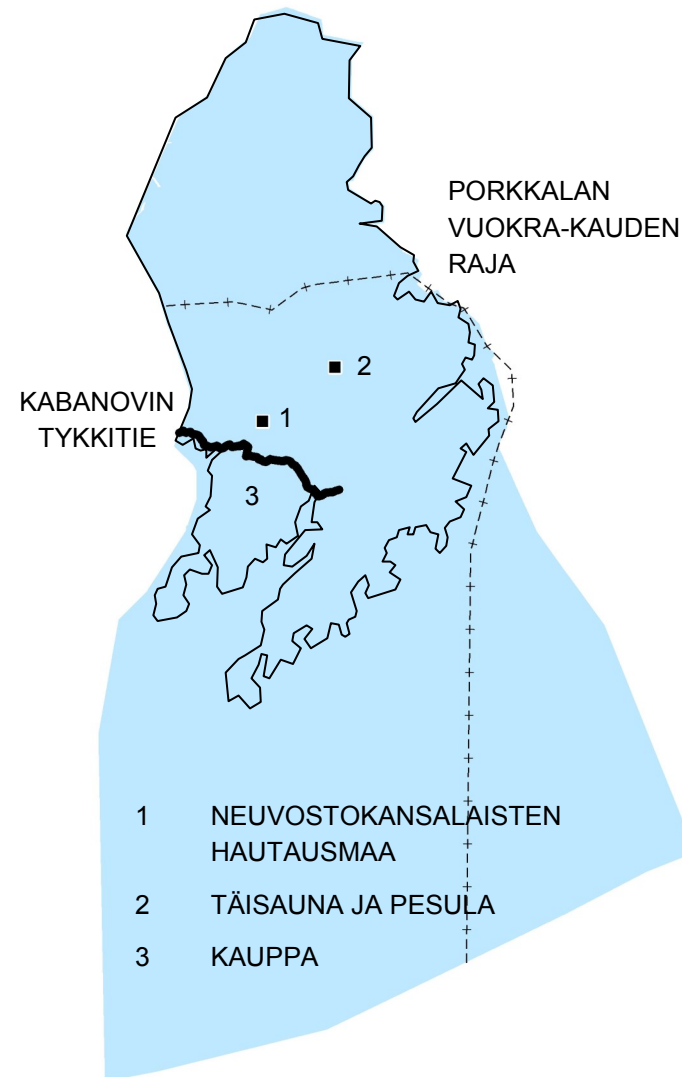
Vuokra-alue palautui Suomelle seuraavana vuonna. Eri puolilla Kirkkonummea on edelleen nähtävissä kymmenittäin vuokra-aikana rakennettujen bunkkereiden ja muiden sotilasarakenteiden jäännöksiä. Kolsarissa on hautausmaa, jonne vuonna 1958 siirrettiin kaikki vuokra-aikana tehdyt neuvostokansalaisten haudat eri puolilta vuokra-aluetta. Sotilaskaupungin rakennuksia on muutamia jäljellä eri puolilla aluetta, kuten täisauna ja pesula radan varrella Laajakalliossa sekä kauppa Upinniementien varrella. Tunnetuin kohde on Kabanovintieksi nimetty kivetty tykkitie. Kabanovintie rakennettiin alueen halki Siuntion Pikkalasta Kirkkonummen Biskopsböleen lähelle tukikohdan suurinta lentokenttää. Nykyisen nimensä tie on saanut tukikohdan viimeisen komentajan, kenraaliluutnantti Sergei Ivanovits Kabanovin mukaan.

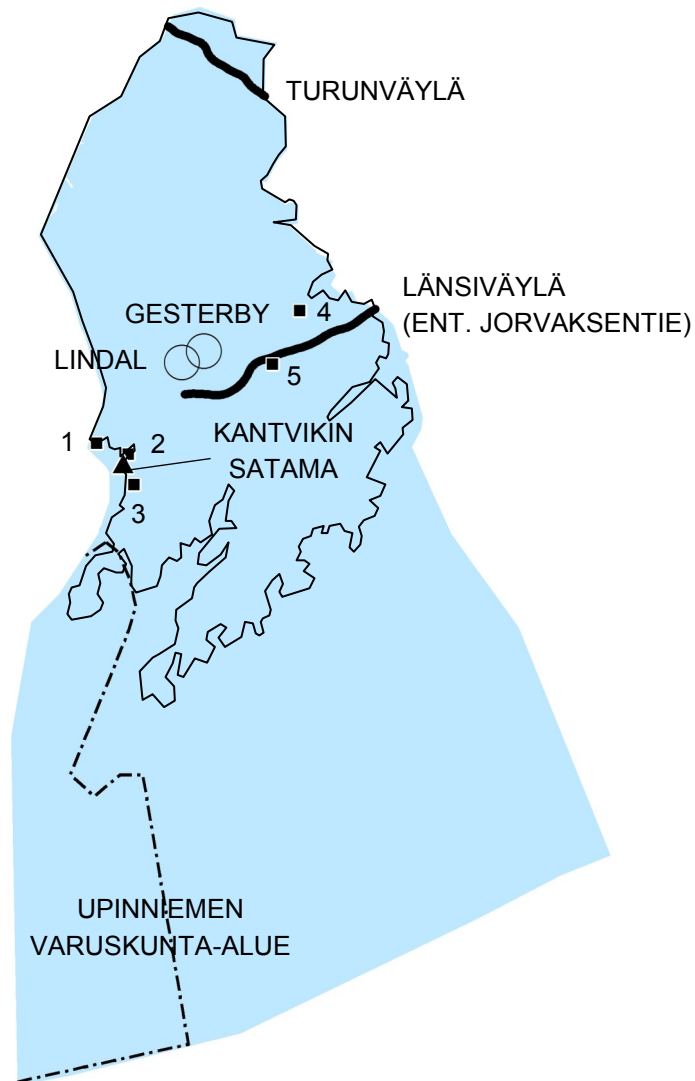
Jälleenrakennus: teollisuus ja aluerakentaminen, varuskunta ja Turun moottoritie

Tarvontietä eli nykyistä Turunväylää ryhdyttiin rakentamaan moottoritieksi jo vuonna 1951. Varsinainen jälleenrakentaminen alkoi Kirkkonummella kuitenkin vasta Porkkalan palautuksen jälkeen. Vuokra-alueen rajat avattiin tammikuun lopulla vuonna 1956 (26.1.1956), jolloin asukkaiden paluu, alueen jälleenrakennus ja uuden infrastruktuurin luominen saattoi alkaa. Paluu vaati suuria taloudellisia ponnistuksia: Omat maat oli lunastettava takaisin, rakennukset korjattava ja pellot kunnostettava. Kaikki eivät pystyneet palaamaan.

Nykyinen Upinniemen varuskunta perustettiin heti Porkkalan palautuksen jälkeen vuonna 1956 Porkkalan varuskunnan nimisenä Neuvostoliiton armeijan rakentaman sotasataman ympärille Obnäsän kartanon entisille maille. Varuskunta-alueella on edelleen rakennuksia, jotka ovat peräisin sotilastukikohdan ajoilta. Kartanon rakennuksista on jäljellä enää rapattu viljamakasiini.

Jälleenrakentamiskauden aikana Kirkkonummella tapahtui suuri muutos maanomistusoissa, kun teollisuusyritykset hankkivat omistukseensa entisiä maanviljely- ja kalastusaloja. Kantvikin alueesta muodostui uuden Kirkkonummen ensimmäinen aluerakentamiskohde. Båtvikissa ja Kantvikissa oli



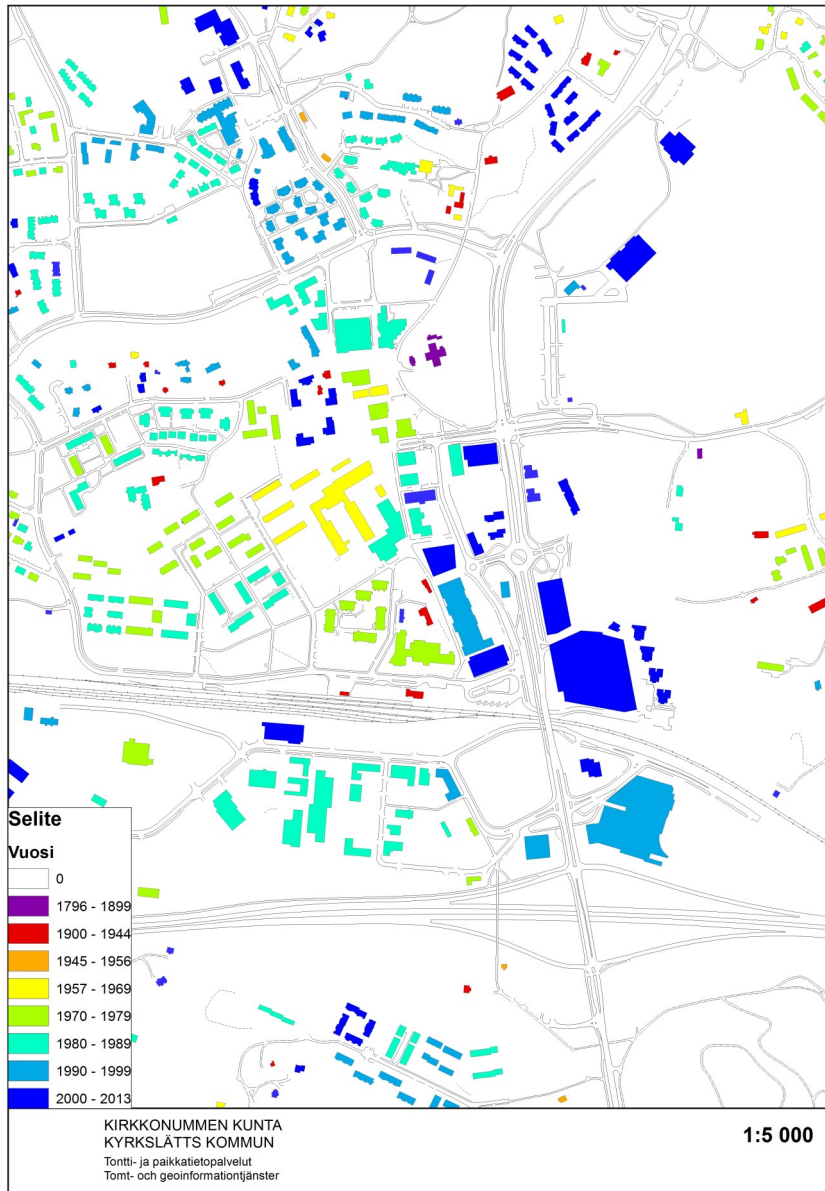


- 1 NOKIAN KAAPELITEHDAS (NYK. NORDIC ALUMINIUM)
- 2 SUOMEN SOKERI
- 3 GYPROC
- 4 ATLAS-COPCO (TOIMII NYK. VANTAALLA)
- 5 L.M.ERICSSON

ollut sotilastukikohdan siviilitoiminnan keskus ja huoltosatama. Sinne oli rakennettu myös pistoraide sotilastukikohdan aikana. Ensimmäisenä alueelle tuli Nokia Kaapelitehdas Helsingistä Pikkalaan jo lokakuussa 1956. Suurista teollisuuslaitoksista merkittävin tulija oli Suomen Sokeri, joka siirsi 1960-luvulla tuotantonsa Helsingistä Kantviikkiin ja rakensi sinne tehtaan lisäksi oman sataman. Tehdas vastasi myös sen ympärille rakennetun yhdyskunnan toteutuksesta. Muita jälleenrakennuskaudella Kirkkonummella tulleita teollisuusyrityksiä olivat mm. Gyproc, Atlas-Copco ja L.M.Ericsson.

Kirkkonummi sai myös omat modernit lähiönsä kuntakeskuksessa Lindaliin ja Gesterbyhyn, joissa hyödynnettiin uutta teollista elementtirakentamista. Muissa taajamissa aluerakentaminen oli pienimuotoisempaa ja matalampaa. Keskustojen kaupunkimainen rakentaminen jäi kuitenkin vielä taka-alalle, koska kunnassa oli neljä melko tasaväkistä taajamaa kilpailemassa resursseista.

Kunnan teollistuminen vauhditti kunnan väestörakenteen muutosta. Alueelle muutti suomenkielistä työväestöä ja maanviljelyksen merkitys elinkeinona väheni teollisuuden kasvun myötä. Kun Suomi kaupungistui vauhdilla talouden ja elinkeinojen rakennemuutoksen johdosta 1960- ja 1970-luvuilla, Kirkkonummen väkiluku kasvoi Helsingin, Espoon ja Vantaan imussa.



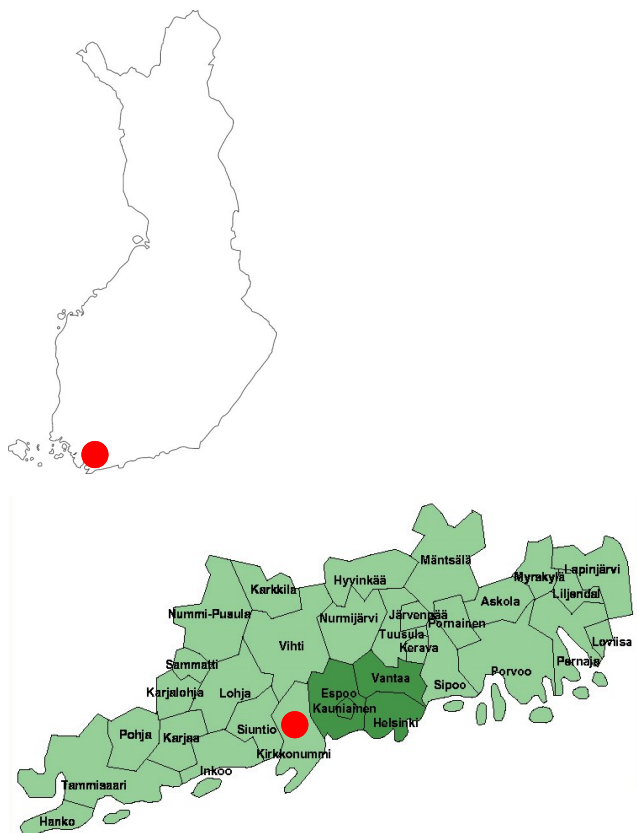
Kuva n: Kuntakeskuksen keskustan rakennuskannan ikä vuonna 2017.

Miten historian eri aikakaudet näkyvät omassa elinympäristössäsi?

Pitäisikö niiden näkyä enemmän vai vähemmän?

Tilannekuva vuonna 2017

Kuva n: Kirkkonummen sijainti Suomessa ja Uudellamaalla sekä suhde pääkaupunkiseutuun (tummanvihreä alue).



Sijainti ja yhteydet

Kirkkonummi sijaitsee pääkaupunkiseudun kupeessa. Lyhyimmillään matkaa Helsinkiin on noin 20 km, kuntakeskuksesta noin 30 km. Kirkkonummen naapurikunta idässä on Espoo, lännessä Siuntio ja pohjoisessa Vihti. Lounaassa kunnalla on meriraja Inkoon kanssa.

Rantarata Helsingistä Turkuun kulkee Kirkkonummen keskeisten taajamien kautta. Helsinkiin junamatkaa on nopeimmillaan vain puolisen tuntia. Kirkkonummi kuuluu Helsingin Seudun Liikenteen (HSL) tariffialueeseen. Länsiväylä (kantatie 51 eli entinen Jorvaksentie) Helsingistä Hankoon halkoo kuntaa etelässä, E18 eli Turunväylä kulkee Pohjois-Kirkkonummen kautta ja Kehä III päättyy lännessä Kirkkonummelle. Helsingin lentokentälle matkaa on noin 40 km. Porkkalan Merikylän vierasvenesatama palvelee veneilijöitä. Lisäksi Kantvikissa sijaitsee kaksi rahtisatamaa.

Väestö ja asuminen

Kirkkonummella asui vuoden 2017 alussa noin 39 000 asukasta. Suomenkielisiä on noin 76,2 %, ruotsinkielisiä 17,1 % ja muunkielisiä 6,7 %. (31.12.2015). Asuntokuntaan kuuluu keskimäärin 2,1 henkilöä. Väestö on keskittynyt kolmeen päätaajamaan: kuntakeskukseen

(noin 10700 asukasta), Masalaan (noin 4300 asukasta) ja Veikkolaan (noin 3800 asukasta).

Yli 75 % kirkkonummelaisista asuu pientaloissa eli omakoti-, rivi-, ketju- tai paritaloissa ja lähes neljä viidesosaa omistusasunnoissa. Kerrostaloasuntoja sijaitsee lähinnä kuntakeskuksessa sekä vähemmässä määrin Masalassa ja Kantvikissa. Kuitenkin vuoden 2016 asuntotuotannosta jo noin 73 % oli kerrostaloasuntoja. Loma-asuntoja on noin 2300.

Työpaikat ja palvelut

Kirkkonummi on elinkeinorakenteeltaan hyvin palveluvaltainen, sillä noin 75 % työpaikoista kuuluu yksityisiin ja julkisiin palveluihin. Kirkkonummen työpaikkaomavaraisuus on noin 60 %. Taloudellisen laskusuhdanteen johdosta työpaikkojen määrä on laskenut alle 11 000. Työllisistä noin puolet käy töissä pääkaupunkiseudun eri kunnissa. Kirkkonummen suurimmat työnantajat ovat

- Kirkkonummen kunta
- Oy L M Ericsson Ab
- Suomenlahden meripuolustusalue
- Prysmian Finland Oy
- Varuboden-Osla, Suomen Sokeri Oy
- Saint-Gobain Rakennustuotteet Oy ja
- Danisco Sweeteners Oy.

Luonnonympäristö

Kunnan pinta-alasta vajaa kaksi viidesosaa sijaitsee maalla ja yli kolme viidesosaa merellä. Meren rantaviivaa on noin 145 kilometriä ja saaria 900. Sisävesien osuus kunnan maapinta-alasta on noin seitsemän prosenttia ja järviä on liki 90.

Rakennettu ympäristö

Kunnan maapinta-alasta hieman alle kymmenesosa on asemakaavoitettua. Kirkkonummella on rakennettua kerrosalaa noin kaksi miljoonaa k-m². Siitä asumisen osuus on noin 60 prosenttia. Asumisen kaavavarantoa oli vuoden 2015 lopussa noin 260 000 k-m², mikä vastaa vajaan kymmenen vuoden asuntotuotantoa ja noin 6000 uuden asukkaan sijoittumista kuntaan.

Kuva n: Kirkkonummen naapurikunnat ja päätaajamat.



Muutosten pyörteissä

Muuttoliike: kehyskunnan omakotitaloalueet

Globalisaation eli maapallon ”verkottumisen” ja digitalisaation eli asioiden ”sähköistymisen” tai tiedon ”bittiytymisen” vuoksi osa ihmistyötä vaativista työtehtävistä on kadonnut. Samasta syystä perinteinen teollinen tuotanto on mahdollista siirtää kauas Suomen rajojen ulkopuolelle halvemman hintatason maihin toisaalle tuotannon organisoinnista ja markkinoista. Tätä tietoteknistä kehitystä ovat vauhdittaneet maailmanlaajuiset taloudelliset matalasuhdanteet ja lama. Työpaikkojen häviäminen ja muut yhteiskunnalliset ja kulttuuriset muutokset ovat synnyttäneet Suomen sisäistä muuttoliikettä pienemmiltä paikkakunnilta ja kaupungeista isompiin kaupunkeihin ja pääkaupunkiseudulle. Erityisesti pääkaupunkiseutu on kasvattanut väkilukuaan myös maahanmuuton ansiosta.

Helsingin seutu on kasvaessaan entistä enemmän Suomen taloudellisen kehityksen veturi, jonka käynnissä pitämiseen tarvitaan asuntoja seudulle muuttaville työntekijöille. Valtio ja pääkaupunkiseudun kunnat ovat solmineet siksi keskenään MAL-aiesopimuksen, joka koskee maankäyttöä, asumista ja liikennettä. Kirkkonummi on sitoutunut sopimuksessa muiden Helsingin seudun kuntien tavoin kaavoittamaan ja tuottamaan tietyn määrän asuntoja vuosittain. Valtio puolestaan on sitoutunut tu-

kemaan lisääntyvän asutuksen edellyttämiä liikennehankkeita, jotka on kirjattu Helsingin seudun liikennejärjestelmäsuunnitelmaan 2015.

Muuttoliike on näkynyt Kirkkonummella jatkuvana rakentamisena, jota viimeisin talouden matalasuhdanne ja väkiluvun kasvun pysähtyminen ovat vain osittain hidastaneet. Myönnettyjen uusien asuntojen rakennuslupien määrä on jo yli kaksinkertaistunut vuoden 2008 rahoituskriisiä edeltäneeseen tasoon verrattuna, mutta toteutuma ei ole vielä pääsyt täysin entiselle tasolle. Asuntotyyppien jakaumassa on ollut nähtävissä viime vuosina selvä muutos: Kerrostaloasuntojen osuus myönnettyistä rakennusluvista on jo kaksi kolmasosaa kaikkien asuntojen rakennusluvista.

Tähän saakka Kirkkonummelle muuttajat ovat olleet enimmäkseen omakotitaloasujia, jotka ovat tulleet kuntaan naapurikaupunkeja matalamman hintatason, isompien rakennuspaikkojen ja luonnonläheisyyden perässä. Pientaloalueita on ollut mahdollista rakentaa entisten peltoalueiden lisäksi Kirkkonummen mäkiseenkin maastoon. Asutuksen levittäytymisestä huolimatta Kirkkonummella viljellään edelleen maata ammattimaisesti joskin erilaisten sivuelinkeinojen tuella sekä huomattavasti pienemmällä alueella kuin aiemmin, vaikka maankäytössä tähdätään mm.

olemassa olevien peltoalueiden säilyttämiseen maataloustuotannolle.

Talouden, arvojen ja kulttuurin muutos: asemaseutujen kerrostalorakentaminen

Kirkkonummen väkiluku ei ole enää viime vuosina kasvanut niinkään muuttoliikkeen kuin syntyvyyden ansiosta. Vaikka työpaikkojen määrä on Kirkkonummella kasvanut väkiluvun kanssa, kunnassa on kuitenkin edelleen enemmän työntekijöitä kuin työpaikkoja. Moni valitsee taloudellisesti huonoina aikoina asuinpaikan läheltä työmarkkinoita siltä varalta, että joutuu työttömäksi. Niin ikään huonoina aikoina kerrostaloasunto voi tuntua edullisemmältä ja riskittömämmältä vaihtoehdolta kuin omakotitalo. Siitä on helppo päästä eroon talouden heikentyessä joko irtisanomalla vuokrasopimus tai myymällä asunto sekä muuttamalla pienempään ja halvempaan.

Uusi muuttajasukupolvi on lisäksi edellistä tottuneempi kaupunkimaiseen elämäntapaan: huolettomampaan kerrostalo- ja/tai vuokra-asumiseen, joukkoliikenteen käyttöön ja elämään jopa ilman omaa autoa. Samaan aikaan asuntokuntien koko on pienentynyt väestön vanhetessa ja sinkkuuntuessa. Tällöin kerrostalo on omakotitaloa luonnollisempi valinta asumismukavuutensa ja edullisuutensa vuoksi. Myös ilmastonmuutos on alkanut muokata ihmisten tekemiä arvovalintoja asumisen ja liikkumisen osalta sellaisiksi, joilla pyritään säästämään aiempaa enemmän energiaa ja

luonnonvaroja.

Tähän kulttuuriseen muutokseen Kirkkonummi on vastannut viime vuosina kaavoittamalla ja rakentamalla näkyvästi alihyödynnettyjä radanvarsialueita kuntakeskuksessa, Tolsassa ja Masalassa. Niiden asemanympäristöt muuttuvat entistä tiiviimmiksi ja korkeammiksi uudella kerrostalorakentamisella. Käynnissä on isoin kunta- ja taajamakuvan muutos sitten Porkkalan palautuksen. Isoja ja pienempiä muutoksia rakennetussa ympäristössä näkyy myös muualla.

Kaupungistuva kunta: taajamavyöhyke

Kirkkonummen väestöstä noin puolet asuu alueen kolmessa päätaajamassa: kuntakeskuksessa, Masalassa ja Veikkolassa. Kun mukaan lasketaan vielä radanvarteen liittyvät muut taajamat, kylät ja asuinalueet - Luoma, Sundsberg, Jorvas, Tolsa, Heikkilä ja Jolkby sekä Länsiväylään tukeutuvat Sarvvik ja Kantvik - voidaan sanoa että jo neljä viidesosaa Kirkkonummen asukkaista asuu taajama-alueilla.

Kirkkonummi haluaa kuitenkin olla edelleen kunta eikä kaupunki, vaikka se asukasluvun määränsä perusteella kuuluisi jo pikkukaupungin kokoluokkaan. Toisaalta ajatukseen kaupungista kuuluu selvästi muusta alueesta erottuva keskusta. Kirkkonummella taajamia sen sijaan on useampia.

Mitä nykyisestä elinympäristöstäsi haluaisit muuttaa ja mitä säilyttää?

Mitä muutoksia olet havainnut omassa elinympäristössäsi aivan lähiaikoina?

Onko Kirkkonummi mielestäsi maalaiskunta vai kaupunki?

Rakentaminen jatkuu: suuri maalaiskunta vai pieni kaupunki?

Kirkkonummen maankäytön kehityskuvassa 2040 arvioidaan, että Kirkkonummella olisi vuonna 2040 jo 57 000 asukasta. Mitä kauemmas tulevaisuuteen kehityskuvassa mennään, sitä enemmän kunnan väestönkasvun painopiste siirtyy itään päin.

Vaikka väestöennusteiden luvut ovat aina epävarmoja, on kuitenkin hyvin todennäköistä, että Kirkkonummen väkiluku jatkaa kasvuaan. Tämä tarkoittaa, että rakentaminen kunnassa jatkuu. Maankäytön kehityskuvassa arvioidaan, että väestön ikääntyminen ja kotitalouksien pieneneminen jatkuvat samalla. Tämä lisää kerrostaloasumisen ja pienten asuntojen kysyntää entisestään.

Rakentamisen kohdentaminen: nauhakaupunki ja kyläverkko

Helsingin seudun maankäyttösuunnitelmassa 2050 on määritetty seudun ensisijaisesti kehitettävät vyöhykkeet, jonne kuntien on osoitettava vähintään 80 % asuntotuotannostaan. Kirkkonummella nämä alueet sijoittuvat rantaradan varteeseen Sarvvikia ja Veikkolaa lukuun ottamatta.

Kirkkonummen maankäytön kehityskuvassa 2040 määritettiin Kirkkonummelle neljä erityyppistä maankäytön vyöhykettä:

- 1) kasvuvyöhykkeet
- 2) maaseutuvyöhykkeet
- 3) tärkeät yhtenäiset metsäalueet sekä
- 4) rannikko- ja saaristovyöhyke.

Kasvuvyöhykkeet ovat alueita, joille osoitetaan pääosa väestönkasvun vaatimasta asunton- ja palvelutuotannosta sekä kunnan työpaikka-alueet. Kasvuvyöhykkeet tukeutuvat ilmastomuutoksen hillitsemiseksi seudullisiin joukkoliikenneyhteyksiin. Tärkein Kirkkonummen kasvuvyöhyke on rantaradan ja Länsiväylän (kantatie 51) vyöhyke, joka tukeutuu kaupunkiratana kehitettävään rantarataan ja länsimetron. Toinen pienempi kasvuvyöhyke on Turunväylän vyöhyke. Maaseutuvyöhykkeet ovat kulttuuriympäristökokonaisuuksia ja tärkeät yhtenäiset metsäalueet seudullisesti arvokkaita viheralueita, jotka muodostavat kunnan ekologisen ja virkistykellisen verkoston rungon. Rannikko- ja saaristovyöhyke koostuu kasvuvyöhykkeen ulkopuolisista merenrannan alueista.

Jokaiselle vyöhyketyypille on omat, yleispiirteiset kehittämisperiaatteet, joilla on tarkoitus ohjata maankäytön kehittämistä vyöhykkeisiin kuuluvilla alueilla. Rakentaminen kohdistuu ensisijaisesti kasvuvyöhykkeille ja toissijaisesti maaseutuvyöhykkeiden kyliin. Hajarakentamista metsäalueille sekä rannikko- ja saaristovyöhykkeelle vältetään.

Rantaradan ja Länsiväylän (kantatie 51) kasvuvyöhyke muodostaa siis tulevaisuudessa

eräänlaisen nauhakaupungin tai jopa kaupunkien nauhan, kun siihen sisältyvät taajamat, kylät ja asuinalueet – Luoma, Masala, Sundsberg, Jorvas, Tolsa, kuntakeskus ja Kantvik – kasvavat enemmän tai vähemmän kiinni toisiinsa. Turunväylän kasvuvyöhykkeellä on vain yksi taajama, Veikkola, joka sijaitsee tähän nauhakaupunkiin nähden edelleen varsin erillisenä saarekkeena. Asutus maaseutuvyöhykkeillä muodostaa tulevaisuudessa puolestaan entistä vahvemman kyläverkon, kun maaseudun rakentaminen keskittyy kyliin.

Pitkälle rakentuneita kasvuvyöhykkeitä on taloudellisesti tehokkainta ja ilmastonmuutoksen kannalta suotavinta tiivistää asemanseutujen kerrostalorakentamisella, mikä vastaa myös asuntojen kysyntään hyvien joukkoliikennetyksien äärellä. Monipuolisen asuntotarjonnan takaamiseksi väljempää rakentamista voidaan osoittaa ilmastonmuutoksen kannalta kestävällä tavalla paitsi kasvuvyöhykkeille myös linja-autoliikenteen linjastojen varrelle kyliin.

Rakentamisen laatu: kaupunkimainen ympäristö ja maalaisympäristö sekä paikkojen ominaisuus

Koska Kirkkonummen väestönkasvu osoitetaan pääasiassa **em.** kasvuvyöhykkeille, niiden rakennettu ympäristö eheytyy ja muodostuu tiiviimmäksi, jolloin sinne on mahdollista luoda kaupunkimaista ympäristöä. Tästä syystä kasvuvyöhykkeitä kutsutaan arkkitehtuuripoliittisessa ohjelmassa Kaupunki-Kirkkonum-

meksi. Muu osa Kirkkonummesta jää väljäksi ja voi näin säilyttää maalaisympäristön luonteensa. Tästä syystä kaikkia muita maankäytön vyöhykkeitä – maaseutuvyöhykkeitä, laajoja yhtenäisiä metsäalueita sekä rannikko- ja saaristovyöhykettä – kutsutaan arkkitehtuuripoliittisessa ohjelmassa yksinkertaisuuden vuoksi Maaseutu-Kirkkonummeksi.

Vaikka asutuksen tiivistyessä eri taajamat, kylät ja asuinalueet kasvavat jossain määrin yhteen ja muuttuvat yleensä ottaen kaupunkimaiseksi ympäristöksi, Kirkkonummen maankäytön kehityskuvan 2040 mukaan kasvuvyöhykkeiden kaavoittamisessa tulee kuitenkin korostaa eri taajamien ja asuinalueiden omaleimaisuutta. Myös maaseutuvyöhykkeen arvokkaiden maisema-alueiden ja rakennettujen kulttuuriympäristöjen kehittämisessä on maankäytön kehityskuvan mukaan vaalittava ja korostettava niiden ominaispiirteitä maalaisympäristönä.

Kirkkonummen maankäytön kehityskuvassa 2040 esitetäänkin, että kuntakeskusta kehitetään kaupunkimaiseksi, Masalaa ja Sundsbergia pikkukaupunkimaisiksi, Veikkolaa ja Jorvasta kaupunkikylinä sekä Kantvikia merellisenä paikalliskeskuksena. Kaikki nämä määreet viittaavat lähinnä taajamien kokoluokkaan ja rakentamisen määrään. Rakentamisen laadun näkökulmasta kokoa tärkeämpää on kuitenkin paikkojen ominaisuus, ns. paikan henki, ja se, kuinka sitä voidaan rakentamisella vahvistaa ja tuoda nykyistä paremmin esiin.

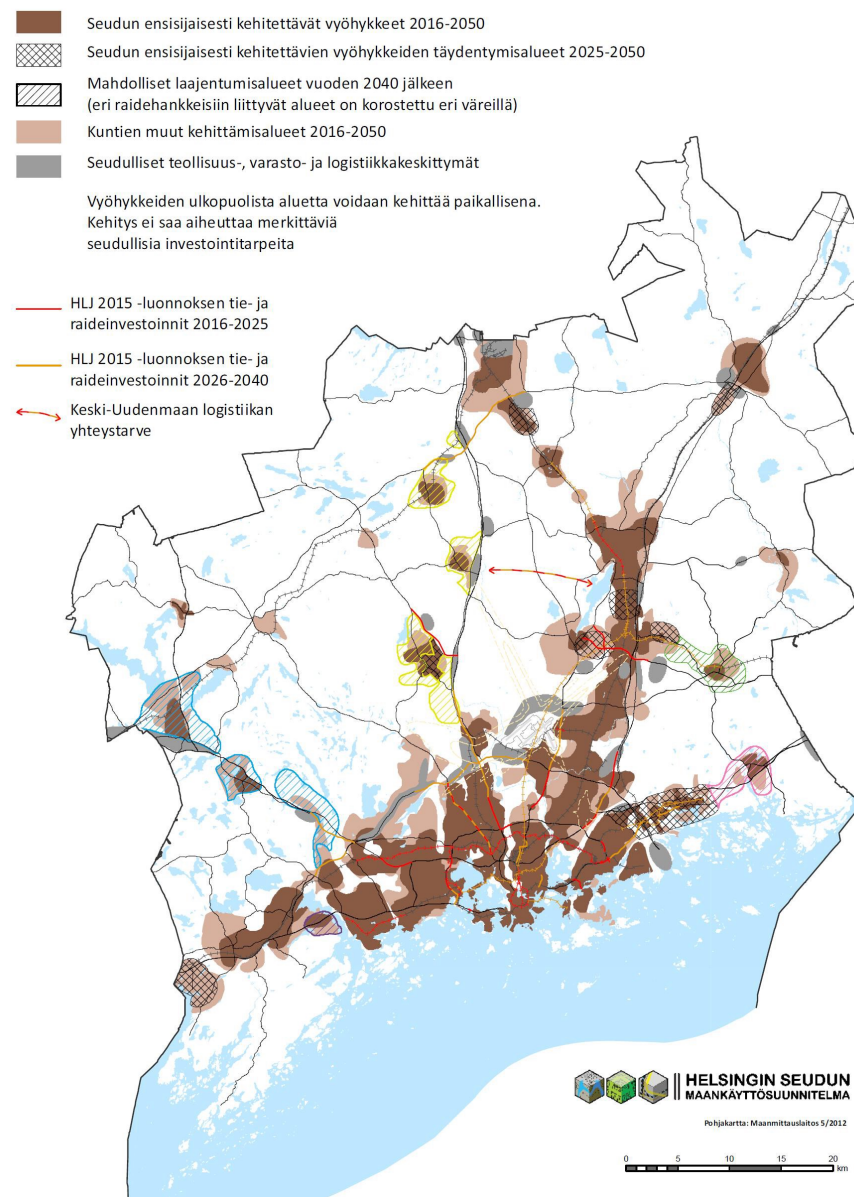
Millainen ympäristö on mielestäsi kaupunkimaista ja millainen maalaismaista?

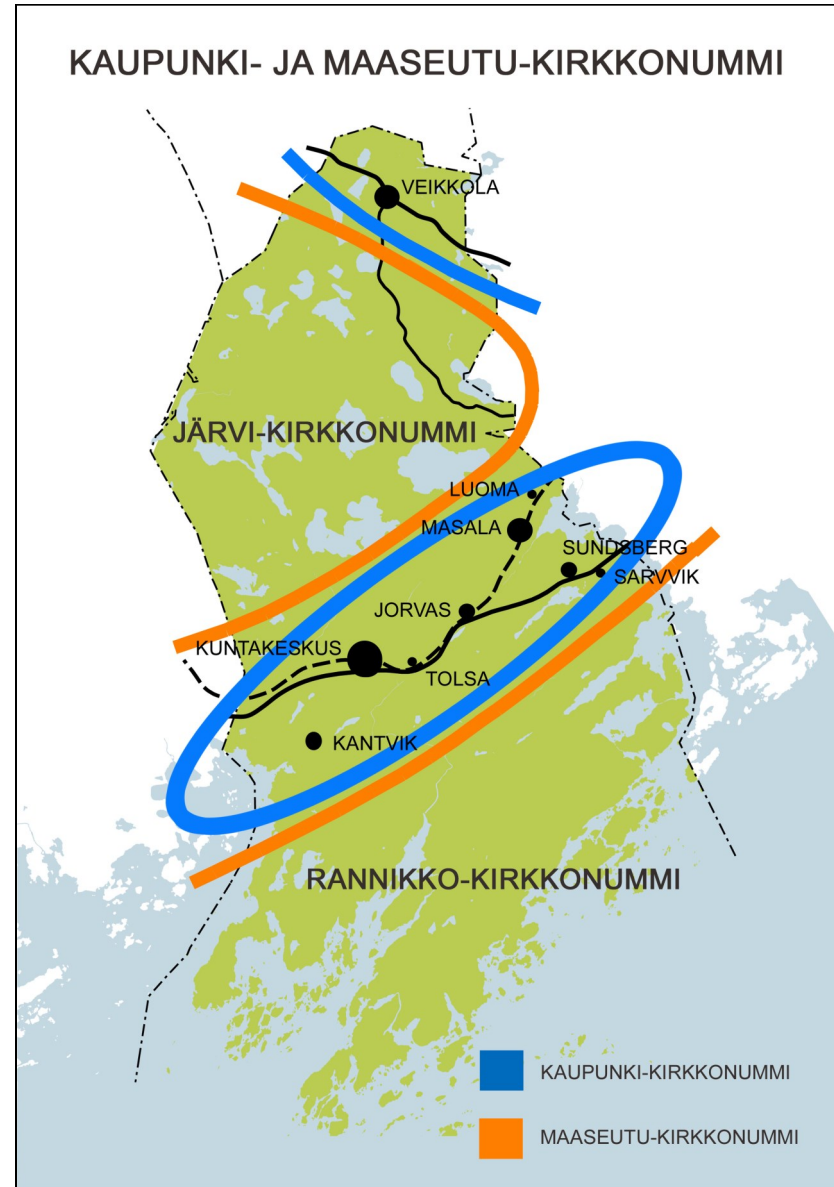
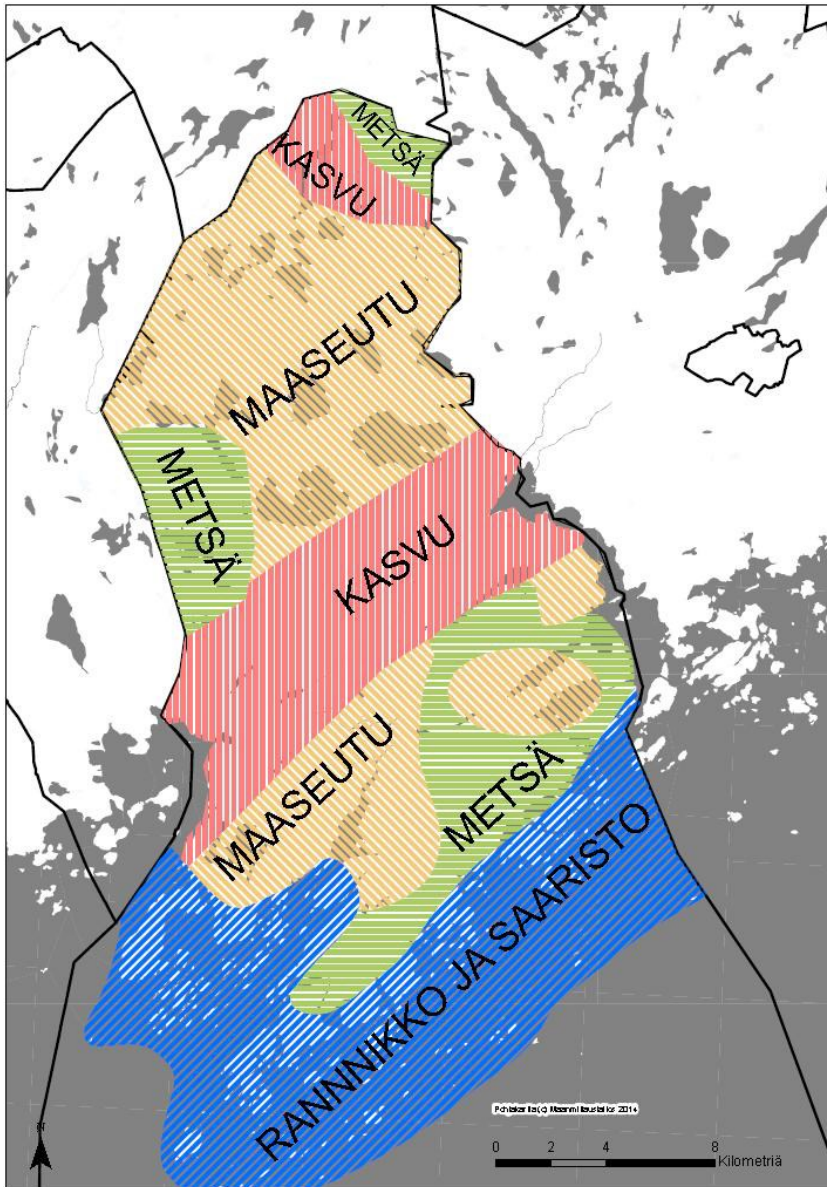
Mistä erotat Kirkkonummen eri taajamat, asuinalueet ja kylät toisistaan?

Kuva n: Helsingin seudun ensisijaisesti kehitettävät alueet (tummat alueet), Helsingin seudun maankäyttösuunnitelma 2050.

Kuva n: Kirkkonummen maankäytön kehittämisvyöhykkeet, Kirkkonummen maankäytön kehityskuva 2040.

Kuva n: Kaupunki- ja Maaseutu-Kirkkonummi, Kirkkonummen arkkitehtuuripoliittinen ohjelma 2016.





Kaupunki-Kirkkonummi

Kaupungit ovat nimensä mukaisesti kaupan eli vaihdon paikkoja, jonne on tarpeen päästä mahdollisimman helposti ja nopeasti tavaroita ja työsuorituksia vaihtamaan. Siksi liikkumismahdollisuudet niin vesitse kuin maitsekin ovat erityisen tärkeitä kaupunkien syntymiselle. Reittien varrelle ja eritoten liikenteen solmukohtiin kannattaa myös jäädä asumaan, oli kyseessä sitten purjehdusreitti, maantie, rautatie tai moottoritie. Näin asutus tiivistyy ensin kyläksi, sitten erias- teiseksi taajamaksi ja lopulta kaupungiksi. Näin on käymässä myös Kirkkonummella.

Ensimmäinen kansainvälisen liikenteen pääväylä oli meri. Porkkala oli tällöin etappipiste purjehdusmatkalla Tallinnan kaupunkiin. Tavalliselle kansalle myös sisävesireitit olivat tärkeitä. Keski- ajalla syntyi Kuninkaantie Turun ja Viipurin linnojen välille ja Kirkkonummi pääsi valtakunnan pääväylän varrelle. Kuninkaantiehen liittyvä Porkkalan postitie vahvisti nykyisen Kuntakeskuk- sen asemaa. Pohjoisosan asutus liittyi eteläosaan pienten kyläteiden ja nykyisen Lapinkyläntien välityksellä.

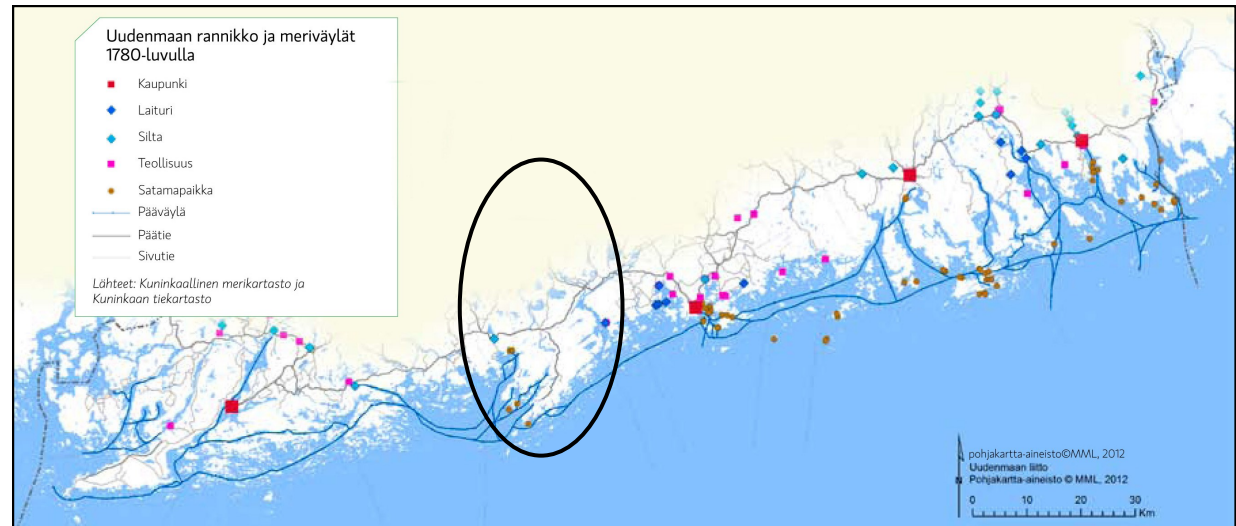
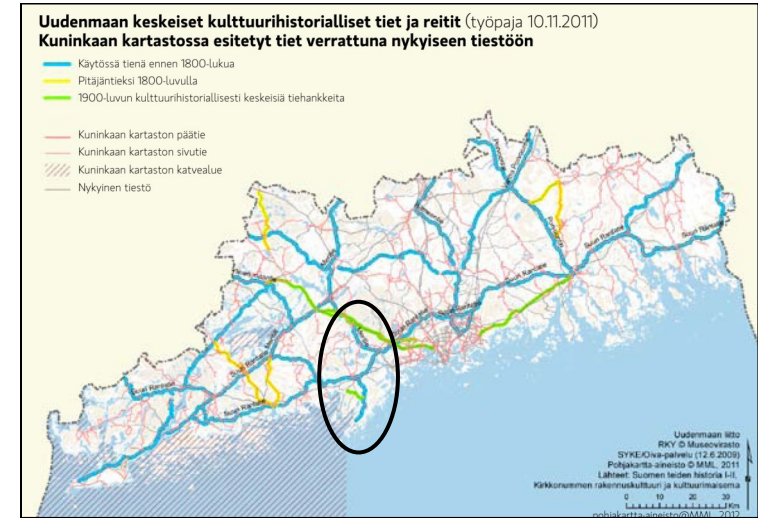
Noin vuosisata sitten Kuninkaantien rinnalle rakennettiin rautatie, 1930-luvulla Jorvaksentie ja puoli vuosisataa sitten uusi Hangontie, joka tänään tunnetaan Länsiväylänä (kantatie 51). Pohjoi- sessa Turuntie aukaisi 1930-luvulla Veikkolan seudulle uuden nopeamman väylän Espoon halki kohti Helsinkiä. Lyhenevät ajalliset etäisyydet pääkaupunkiseudulle tiivistivät Kaupunki- Kirkkonummen asutusta näiden eri liikenneväylien varrella. Viimeisimmäksi Kaupunki- Kirkkonummelle on antanut kasvusykäyksiä pohjoisessa Turunväylän ja etelässä Länsiväylän muuttaminen moottoritieksi.

Vaikka Kaupunki-Kirkkonummella on yhteisiä vaiheita ja piirteitä, sen eri osat ovat kuitenkin omanlaisiaan 'kaupunkeja' Kaupunki-Kirkkonummen muodostamassa nauhakaupungissa tai kaupunkien nauhassa. Seuraavat luonnehdinnat kuvaavat Kaupunki-Kirkkonummeen kuuluvia eri taajamia – sekä nykyisiä että tulevia – ja niiden rakennettua ympäristöä. Otsikko pyrkii tiivistämään sen, mikä taajamalle on olennaista ajasta riippumatta: paikan idean, joka erottaa sen muista Kirkkonummen paikoista. Luonnehdinnat ovat mielikuvia eivätkä absoluuttisia totuuksia ja ne on tarkoitettu lähinnä alustukseksi ja virikkeeksi lukijan omalle pohdinnalle.

Miten kuvailisit Kirkkonummen eri taaja- mien rakennettua ympäristöä?

Kuva n: Uudenmaan keskeiset kulttuurihistorialliset tiet ja reitit, Missä maat on mainiommat, Uudenmaan kulttuuriympäristöt, Uudenmaan liiton julkaisuja E114, 2012. Kirkkonummi ympäröity.

Kuva n: Uudenmaan rannikko ja meriväylät 1780-luvulla, Missä maat on mainiommat, Uudenmaan kulttuuriympäristöt, Uudenmaan liiton julkaisuja E114, 2012. Kirkkonummi ympäröity.



[Tähän kaksi valokuvaa Kuntakeskukselle tunnusomaisista rakennuksista.]

Kuntakeskus – pääkaupunki

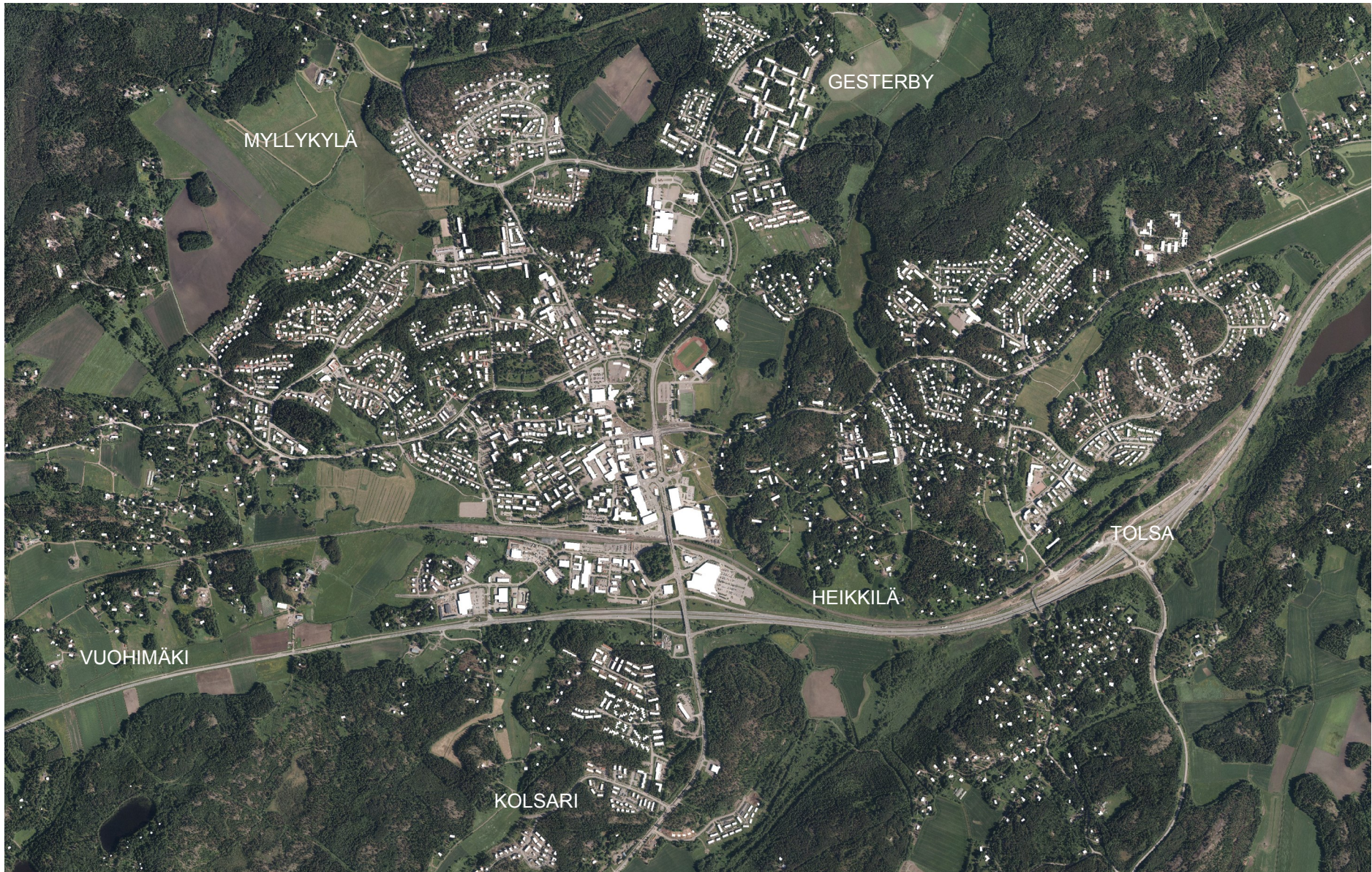
Kuntakeskus tai kirkonkylä - kumpikin tarkoittavat kunnan toiminnallisesti keskeisintä paikkaa. Kuntakeskus on lähestulkoon kunnan maantieteellinen keskipiste mutta myös mitä moninaisimman toiminnan keskus.

Keskiajalla nousi kirkko Kuninkaantien varrelle nummen keskelle, mistä silloinen Kirkkonummen pitäjä sai nimensä. Kirkollisen vallan ja hallinnon rinnalle kehittyi myöhemmin maallinen hallinto- ja palvelukeskus. Markkinatorit muuttuivat kauppapuodeiksi ja kauppapuodit kasvoivat marketeiksi. Viimeisin merkkirakennus on keskiaikaisen kirkon rinnalle noussut kunnantalo.

Koska pääkaupungin läheisyyteen halutaan edelleen, Kuntakeskuksen liepeet ulottuvat laajalle: Vuohimäkeen, Kolsariin, Heikkilään, Tolsaan, Gesterbyhyn ja aina Myllykylään saakka. Kaikki tiet johtavat myös ennen pitkää Kirkkonummen pääkaupunkiin. Sen säteittäistä katuverkkoa korostavat rengasmaiset väylät ja reitit.

Pääkaupunkiin liittyy aina tietty mahtipontisuus, kun vallanpitäjät haluavat esitellä valtaansa. Se näkyy rakennetun ympäristön selkeinä tiloina, muotoina ja linjoina sekä tietynä kunnioittavana etäisyytenä sekä rakennusten kesken että rakennusten ja ihmisten välillä.

Hyvä hallitsija kuitenkin palvelee alaisiaan monin eri tavoin ja jakaa joskus suosiotaan jollain sellaisilla erityispalveluilla tai tapahtumilla, joita he eivät muualta löydä.



[Tähän kaksi valokuvaa Masalalle, Luomalle ja Sundsbergille tunnusomaisista rakennuksista.]

Masala, Luoma ja Sundsberg – rajakaupunki

Masala, Luoma ja Sundsberg eivät ole syntyneet sattumalta Espoon rajalle. Rajalta – Masalasta, Luomasta ja Sundsbergistä – on kunnan lyhyin matka Helsinkiin ja sen rajattomammille työ- ja tavaramarkkinoille. Ne, jotka ovat asettuneet kuntarajan tälle puolen, ovat tehneet tietoisin vallinnan rajan suhteen. Vaakakupissa Masalan, Luoman ja Sundsbergin eduksi ovat painaneet milloin kevyempi hallinto ja paremmat palvelut, milloin isommat ja halvemmat tontit.

Rajan vetovoima näkyy Masalan ja Luoman asutuksen venymisenä kohti läntistä rajaa. Masala ja Luoma ovat kiinteästi sidoksissa toisiinsa. Kuitenkin myös niillä on olemassa keskinäinen näkymätön raja, joka erottaa pikkukaupungin kylästä. Etelän suuntaan Masala ja Sundsberg ovat sen sijaan hyvin selvärajaisia. Sekä Luoma että Masala rajoittuvat lähes kokonaan radan länsipuolelle. Kun Sundsberg kasvaa pikkukaupungiksi Masalaan ja Luomaan kiinni, radasta tulee myös Sundsbergin luonnollinen raja.

Myös Espoonlahti idässä sekä sen jatkeena olevat osin saviset rantamaat ja peltoalueet ovat luonnollinen raja asutukselle. Luonnon oli sen sijaan Suomen ja Neuvostoliiton väliaikainen raja, joka vuonna 1944 vedettiin Luoman rannasta Masalan pohjoisosien halki ja jonka raja-asema sijaitsi Masalassa. Vuokra-aika eli parenteesi merkitsi katkosta tämän Kirkkonummen rajakaupungin rakentamisessa. Sotilastukikohdan piikkilankarajat jäivät onneksi historiaan ja alue otettiin jälleen haltuun uusilla runsailla ja näkyvillä asutuskerroksilla, jotka peittivät ikävät muistot vieraan vallan rajasta.

Ei siis ihme, että erityisesti Masalassa ollaan tietoisia omista rajoista. Korttelit ovat selvästi sulkeutuvia katuihin nähden ja nurkat merkittyjä. Kartanonranta erottuu avoimen peltoalueen keskellä geometrisilla, selkeillä ja teräväreunaisilla muodoillaan. Pääosa Sundsbergista odottaa kuitenkin vielä omia rajapintojaan, muotokieltä ja ääriviivoja.

Kun naapureilla on hyvät välit, raja ei erota niitä toisistaan vaan yhdistää. Rajan yli voidaan käydä kauppaa ja rajan yli käydään töissä. Rajan yli vierailaan, sukuloidaan ja harrastetaan. Aika asettaa kuitenkin tälle liikkumiselle rajat, sillä aika on rajallista.

Masalassa ja Sundsbergissa odottaa Kirkkonummen rakentamisen suurin kasvu. Rajansa kuitenkin kaikella, kasvullakin.



[Tähän kaksi valokuvaa Kantvikille tunnusomaisista rakennuksista.]

Kantvik – rannikkokaupunki

Rannikkokaupungissa pyritään meren ääreen: jos ei nyt ihan rantaan, niin ainakin sellaiseen paikkaan, josta näkee merelle.

Meri merkitsee vapautta liikkua aivan eri tavalla kuin mantereella. Merellä voivat liikkua niin ihmiset kuin tavaratkin. Siksi satama, josta merelle lähdetään, on tärkeä niin veneilijöille kuin teollisuudellekin. Henkilö- ja tavaravirrat liikkuvat paitsi satamasta merelle ja mereltä satamaan, vielä satamasta eteenkinpäin siten, etteivät ne huuhto asutuksen helmoja.

Pikkalanlahden rantamaisemassa sijaitsevat isokokoiset teollisuuslaitokset piippuineen näkyvät kauas merelle ja mantereelle paikan maamerkkeinä. Ne ovat aikoinaan vetäneet rakentajia ja asukkaita Kantvikiin kuten alueen kalastajat muinoin siimojaan ja verkkojaan. Rakennukset ovat siksi ryhmittyneet merelle päin suuntautuvien teiden varteen kuin iso kalaparvi, jossa asuntojen silmätkin katsovat samaan menosuuntaan. Isompi rakennussumma muodostuu aina siihen kohtaan, missä parvi pääsee vihdoinkin mereen: rannalle.

Kantvikinranta ovat tällä hetkellä koko Kirkkonummen asutuksen julkisin yhteys merelle. Sieltä voi ihailla merta myös jokainen rannaton ja veneetön.



[Tähän kaksi valokuvaa Jorvakselle tunnusomaisista rakennuksista.]

Jorvas – puutarhakaupunki

Puutarhakaupungissa yhdistyvät hyöty ja kauneus, väljyys ja tehokkuus. Puutarhakaupunki voi syntyä paikkaan, joka on sopivan lähellä, mutta riittävän kaukana. Jorvas on Kirkkonummen lintukoto Kaupunki-Kirkkonummen keskellä: kaukana peltojen takana ja syvällä keskusmetsässä, mutta kuitenkin junaradan muodostaman napanuoran päässä ”suuresta maailmasta”.

Jorvaksen hyvät liikenneyhteydet ja suotuisa pienilmasto ovat luoneet edellytykset kauppapuutarhojen ja hedelmätarhojen syntymiselle, kotipuutarhoille ja kasvimaille, ruusuviiljelyksille ja koristekasvien kehittämiseksi. Tuotteita on kaupattu raiteiden välityksellä aikoinaan kaukasiin suurkaupunkeihin saakka.

Rakennukset ovat viljelyn vuoksi vetäytyneet rehevien pihojen suojaan, peltojen ja niittyjen laidoilta sekä puukujien päihin. Jorvaksen julkisimpia paikkoja ovat siksi liikkumiseen liittyvät tilat: rautatien seisake, kylätie, metsäiset polut ja kävelytiet.

Koska suurin osa nykyisestä Jorvaksesta on väljästi rakentunutta, on radan itäpuolella tulevaisuudessa sitäkin tiiviimpää. Asemansseudulle, radan ja suojeltujen kosteikkojen väliin, nouseva kerrostalo- ja palvelualue alleviivaa asutuksen väljyyttä radan länsipuolella. Tulevaisuuden Jorvaksessa maataloustuotteiden ylijäämä on vaihtunut outlet-kaupan ja kauppakeskuksen tuottamien palveluiden ylijäämään. Tällöin raiteet eivät enää vie tuotteita vaan tuovat asiakkaita.



[Tähän kaksi valokuvaa Sarvvikille tunnusomaisista rakennuksista.]

Sarvvik - kaksoiskaupunki

Kaksoiskaupunkeja on syntynyt yleensä merkittävien vesireittien kapeikkoihin kuten Budapest Tonavan molemmin puolin tai TornioHaparanda Tornionjoen ja raja-aseman ylitse. Heikki von Hertzen esitti 1960-luvulla Uusimaa 2010 –suunnitelmassa, miksei sama voisi tapahtua myös Espoonlahdella.

Espoonlahden molemmin puolin on ollut asutusta jo esihistoriallisista ajoista lähtien. Tästä todistavat alueelta löytyneet pronssikautiset hautaröykkiöt.

Aluksi Espoo oli Kirkkonummen alainen kappeliseurakunta, mutta 1400-luvulla Espoo irrotettiin omaksi pitäjäkseen. Kaksoiskaupunki on kasvanut siitä lähtien Espoon puolelta edellä.

Suurin rakennetun ympäristön muutos Espoonlahden itäpuolella tapahtui 1970-luvulla, kun Kivenlahden tornitalot ilmestyivät katukuvaan. Länsirannan kaupungistuminen on alkanut vasta äskettäin mutta on lähtenyt etenemään vauhdilla, kun Länsiväylä muuttui moottoritieksi vuonna 2013.

Tästä huolimatta Sarvvik tulee edelleen pysymään Kivenlahden vaatimattomampana maalaisserkkuna ainakin siihen saakka, kunnes länsimetroa mahdollisesti jatketaan Kivenlahdesta Sundsbergiin Kirkkonummen puolelle.



[Tähän kaksi valokuvaa Veikkolalle tunnusomaisista rakennuksista.]

Veikkola – sisämaakaupunki

Kirkkonummen pohjoisin kaupunki, Veikkola, on pitäjän vanhan sisämaa-asutuksen ytimessä, järvien kannaksilla, Nuuksion erämaan reunalla.

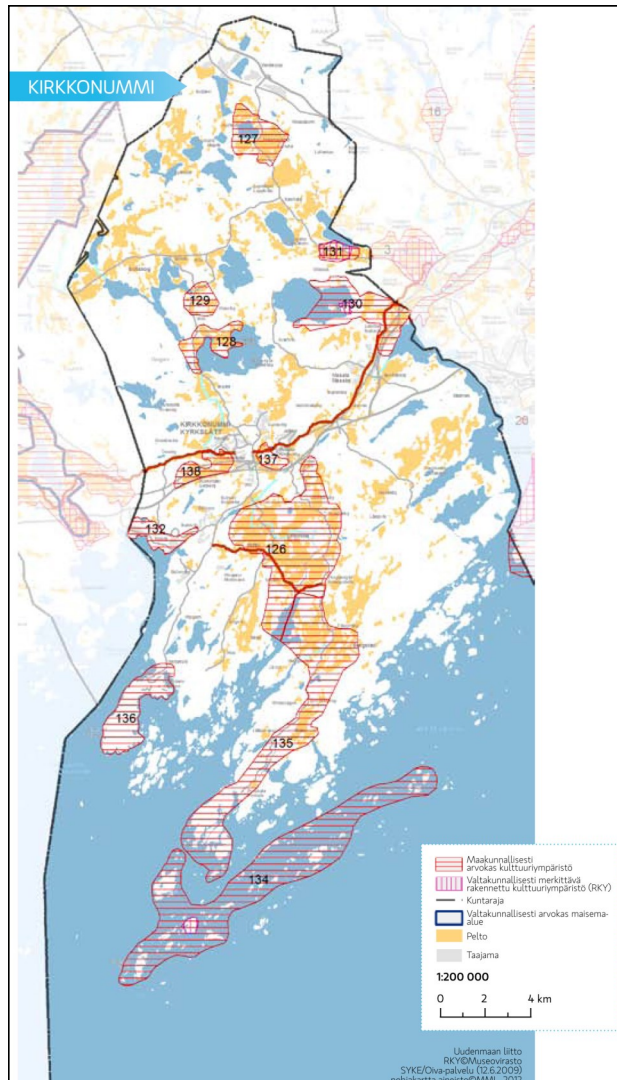
Veikkolassa mahdottomaltakin tuntuva unelma on mahdollista toteuttaa: omakotitalo, järven rannalla, keskustan palvelujen äärellä. Asutus on pusertunut kannaksille, sillä jokainen haluaa vilauksen veden välkkeestä edes katseellaan. Joskus riittää pelkkä vilkaisu katujen päätteisiin, josta järvet siintävät; joskus täytyy kulkea kadulla järven rantaa pitkin pidemmin. Joka tapauksessa järvien luo täytyy aina olla lyhyt matka, siksi niiden ympärille on kasvanut tiheä katu- ja tonttiruudukko.

Vaan ei kylää ilman raittia, ei kaupunkia ilman liikenneyhteyksiä. Sisämaakaupunki liittyy muihin kaupunkeihin eri-ikäisten tienauhojensa välityksellä. Jokainen uusi tie on antanut tienoolle uuden kasvupyrähdyksen. Moottoritie on ajanut kärrypolun ohi, kestikievariensijalla ovat huoltoasemat ja marketit.

Jotta sisämaakaupunki on voinut syntyä, on rannikolle pitänyt olla riittävän pitkä kulkumatka. Matka Pääkaupunkiin tuntuu joskus pitkältä, sillä sisämaassa ollaan omillaan eikä samassa veneessä – paitsi sisämaakaupungin sisällä. Ehkä siksi Veikkola, asukkaidensa mukaan Pohjois-Kirkkonummen paratiisikylä, piiloutuu matalana moottoritien nopeilta voitoilta ja avautuu sen sijaan hitaammille kyläteille, sinne, mistä Veikkolaan on alun perin tultukin.



Maaseutu-Kirkkonummi

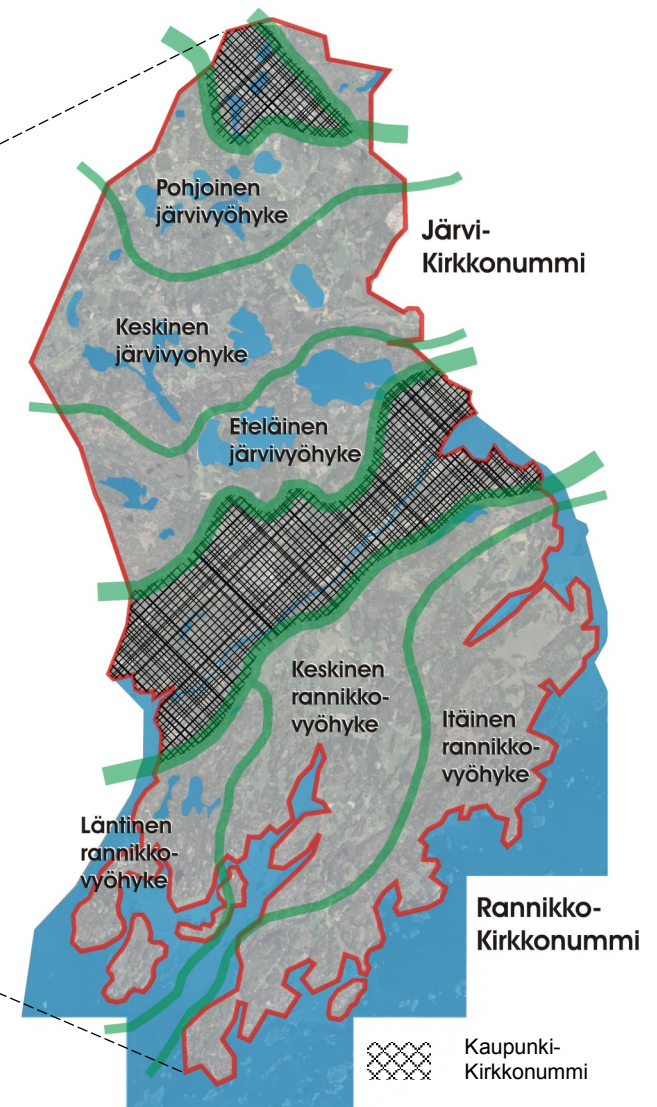
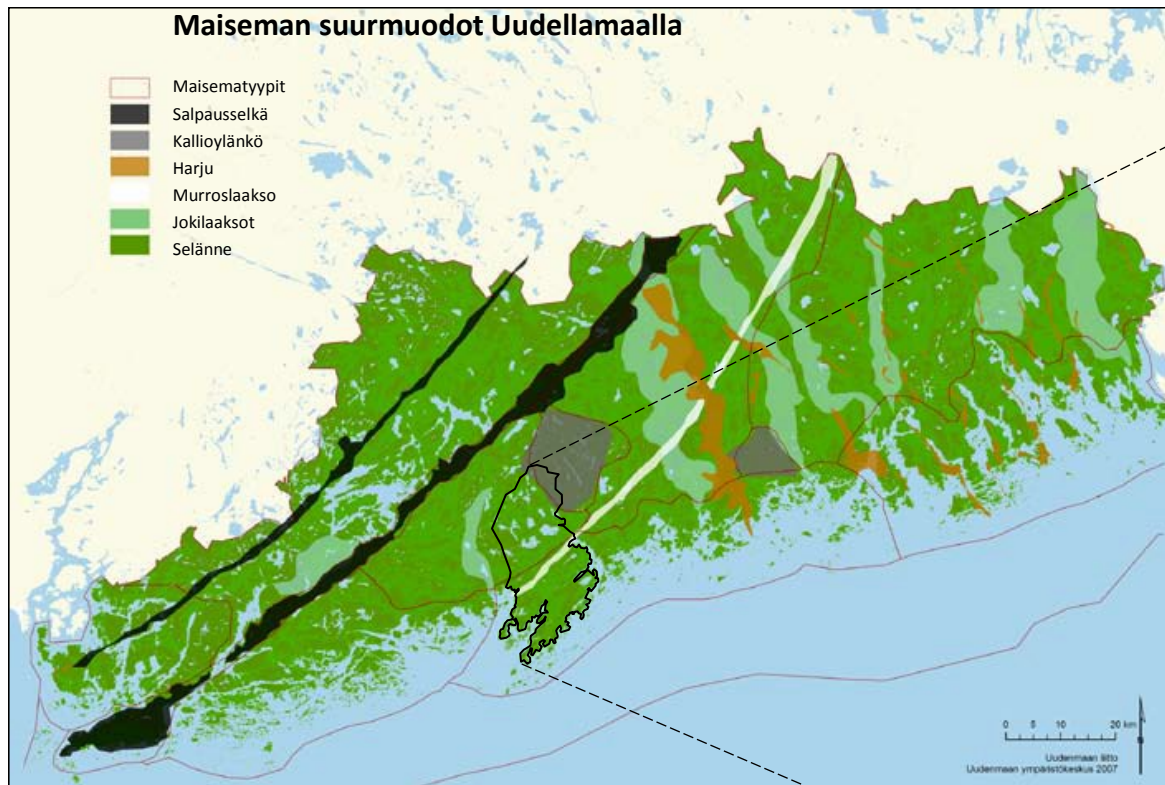


Maaseutu ja sen määrittely on ollut murroksessa viimeiset 50 vuotta. Maaseutuna on perinteisesti pidetty alueita, jotka ovat pääasiassa maa- ja metsätalouden käytössä: maanviljelyksessä sekä karjan- ja metsänhoidossa. Sen katsotaan siksi koostuvan pääasiassa pelloista, laidunalueista ja talousmetsistä. Maaseudun asuminen on vastaavasti perinteisesti liittynyt juuri maa- ja metsätalouden harjoittamiseen ja on siksi sijoittunut pääasiassa hajautetusti.

Kun maa- ja metsätalouden merkitys maaseudun asukkaiden pääasiallisena elinkeinona on vähentynyt rajusti, myös maaseutu kaipaa uudenlaista määrittelyä. Maaseudulla saadaan elanto yhä enemmän jostakin muusta kuin perinteisestä maa- ja metsätaloudesta kuten esimerkiksi matkailusta, retkeily-, liikunta- ja hoivapalveluista tai hajautetusta energiantuotannosta. Niihin liittyy uudentyyppistä asumista, johon ei kuulukaan välttämättä enää maatilakeskuksia talousrakennuksineen ja pihapiireineen. Asuminen saattaa sijaita entistä useammin erillään varsinaisesta ammatinharjoittamisesta, jolloin asumista on mahdollista keskittää aiempaa enemmän kyliin. Osa maaseudun asukkaista haluaa asua kylissä, vaikka käyvät töissä jossain muussa isommassa taajamassa tai kaupungissa. Kaikki nämä muutokset näkyvät myös perinteisessä maaseutumaisemassa.

Tämän päivän maaseutu on saanut piirteitä kaupungista, jonka työnjako ja elinkeinorakenne on pitkälle eriytynyt ja jossa asuminen, työpaikat ja palvelut sijaitsevat usein erillään toisistaan. Tästä huolimatta voidaan kuitenkin sanoa, että maaseutuun liittyy edelleen kiinteästi maa- ja metsätalouden harjoittaminen, pienimuotoinen asuminen sekä luonnon hallitseva läsnäolo. Näin on Kirkkonummellakin. Maaseutu-Kirkkonummi sekä sen maakunnallisesti ja jopa valtakunnallisestikin arvokkaiksi arvioidut maisemakokonaisuudet eivät säily ilman viljeltyjä peltoja, toimivia maatiloja, selväpiirteisiä kyliä sekä luonnontilaista luontoa. Ilmaston lämpenemisen seurauksena voidaan noin 50 vuoden kuluttua saada kesäisin kaksi satoa. Tämän vuoksi peltoalueiden ottaminen muuhun maankäyttöön kuin maatalouteen on oltava perusteltua.

Kirkkonummen maaseudun merkityksellisin muokkaaja on ollut meri. Pohjoiseen se on jättänyt vetäytyessään järviä loivine rantamaisemineen, etelässä on vielä sen mittava rannikko. Liikukumisen, asumisen ja rakentamisen kannalta elämä on erilaista rannikolla ja sisämaassa. Siksi Maaseutu-Kirkkonummi on luontevaa jakaa kahteen osaan: Järvi-Kirkkonummeen ja Rannikko-Kirkkonummeen. Yhteistä kummallekin on rikkonaisen rantaviivan runsaus, joka on aina vetänyt asutusta puoleensa.



Kuva n: Maakunnallisesti arvokkaat kulttuuriympäristöt Uudellamaalla. Missä maat on mainiommat, Uudenmaan kulttuuriympäristöt, Uudenmaan liitto 2012.

Kuva n: Maiseman suurmuodot Uudellamaalla, Missä maat on mainiommat, Uudenmaan kulttuuriympäristöt, Uudenmaan liitto 2012.

Kuva n: Järvi- ja Rannikko-Kirkkonummi, Kirkkonummen arkkitehtuuripoliittinen ohjelma 2016.

Järvi-Kirkkonummi

Järvi-Kirkkonummi on saanut luonteensa Kirkkonummen sisämaan järvistä ja lammista. Järvet rikkovat ja jakavat aluetta pienempiin osiin. Järvet muodostavat kehikon ja rytmin peltojen, laidunien, metsien ja asutuksen muodostamalle vaihtelevalle mosaiikille, jossa on nähtävissä selvä järjestys. Asutuksen tihentymät, kylät, liittyvät toisiinsa maanteiden välityksellä samojen sääntöjen mukaisesti.

Järvi-Kirkkonummella asutus on pakkaantunut selvärajaisiksi kyliksi vesistöjen läheisyyteen kulkumahdollisuuksien, peltojen kastelun, kalastuksen tai pelkkien näköalojen perässä. Nykyisin maanviljelyksessä olevat pellot ovat vanhaa meren- ja järvenpohjaa, joka on otettu viljelykäyttöön maannousun tai kuivatuksen tai molempien myötävaikutuksella. Maantiet mutkittelevat järvien pakottamina muodostaen alueelle keskinäisen verkkomaisen kudelman.

Järvi-Kirkkonummesta voidaan erottaa kolme maisemarakenteeseen ja kulkuyhteyksiin perustuvaa itä-länsi –suuntaista aluekokonaisuutta (ks. kartta sivulla 52):

- Eteläinen järviyöhyke:
Meiko, Humaljärvi ja Vitträsk, jotka liittyvät Volsin ja Veklahden kyliin
- Keskinen järviyöhyke:
Lilla ja Stora Lonoks, Storträsk ja Bakträsk, Juusjärvi, Lapinkylänjärvi ja Loojärvi, jotka liittyvät Evitskogin, Lapinkylän, Kauhalan ja Oitmäen kyliin
- Pohjoinen järviyöhyke:
Petäjärvi, Hepari, Tampaja, Särkijärvi, Kurkisto ja Haapajärvi, jotka liittyvät Kylmälän ja Haapajärven kyliin.

Järvi-Kirkkonummen rakennukset eivät yleensä aristele tulla näkyviin maanteiden varsilla, peltojen laidoilla ja mäkien päällä. Maantiet ovat olleet sisämaassa tärkeitä kulkuväyliä, joiden lähelle on haluttu päästä ja jonne on haluttu näkyä. Loma-asunnotkin, jotka ovat vallanneet järvien rannat, saattavat olla nähtävissä pienten järvien vastarannoilta vähintäänkin talvisaikaan. Asutuksen taustalla kohoavat metsämaat, jopa erämaa-alueet, kuten Meikon järviylänpöytä.

[Tähän esim. viistoilmakuva Järvi-Kirkkonummelle tyypillisestä maisemasta.]

Rannikko-Kirkkonummi

Rannikko-Kirkkonummi on saanut luonteensa nimensä mukaisesti Suomenlahden rannikosta ja saaristosta, niin nykyisistä kuin vielä muinaisistakin. Nykyinen meren rannikko on Järvi-Kirkkonummeen verrattuna vielä paljon rikkonaisempaa, minkä johdosta rantaviivaa on myös monin verroin enemmän. Maankamaran nouseminen jääkauden jäljiltä jatkuu edelleen ja näkyy meren hitaana hivuttautumisena yhä kauemmas. Entiset merenlahdet ja -salmet ovat kuitenkin havaittavissa savitasankoina, maa-aineksesta riisuttuina kallioselänteinä ja rehevinä rantoina.

Siinä missä Järvi-Kirkkonummea luonnehtii eniten järvien luoma järjestys, Rannikko-Kirkkonummea voi kuvailla parhaiten sanalla vapaus. Rantaviivaa on ollut niin paljon ja mantee-reella niin paljon viljavaa maata, että asukkailla on ollut suurempi vapaus valita asuinpaikkansa. Toisaalla on houkutellut kaukokaipuu, merenkulku, kalastus ja horisonttiin asti ulottuvat näkymät, toisaalla pysyvämpi viljely. Rannikko-Kirkkonummen asutus leviääkin alueelle tasaisena tilkkutäkinä. Ja meren läheisyydessä kun ollaan, kaikki on suurta, niin myös valtavat peltokokoaisuudet. Niiden vilja- ja niittymeri muistuttaa vielä oikeasta vetäytyneestä merestä, jonne Rannikko-Kirkkonummen tiet aina päättyvät.

Rannikko-Kirkkonummesta voidaan erottaa kolme maisemarakenteeseen ja kulkuyhteyksiin perustuvaa pohjois-etelä –suuntaista aluekokonaisuutta (ks. kartta sivulla 52):

- 1) Läntinen rannikkovyöhyke: Upinniemi
- 2) Keskinen rannikkovyöhyke: Eestinkylä ja Hila
- 3) Itäinen rannikkovyöhyke: Itärannikko ja Porkkalanniemi

Vanhat kylät sijaitsevat Rannikko-Kirkkonummellakin tiiviisti teiden varsilla, mutta uudisrakentaminen on hakeutunut merenrannoille. Tästä ylivoimaisesti suurin osa on loma-asuntoja. Ne kääntävät yleensä selkensä rannoille johtaville maanteille mutta avaavat kasvonsa merelle. Mereltä katsottuna Rannikko-Kirkkonummen rakentaminen voi olla siksi hyvinkin näkyvää.

[Tähän esim. viistoilmakuva Rannikko-Kirkkonummelle tyypillisestä maisemasta.]

Liite 2: Kuinka Kirkkonummen arkkitehtuuripoliittinen ohjelma syntyi?

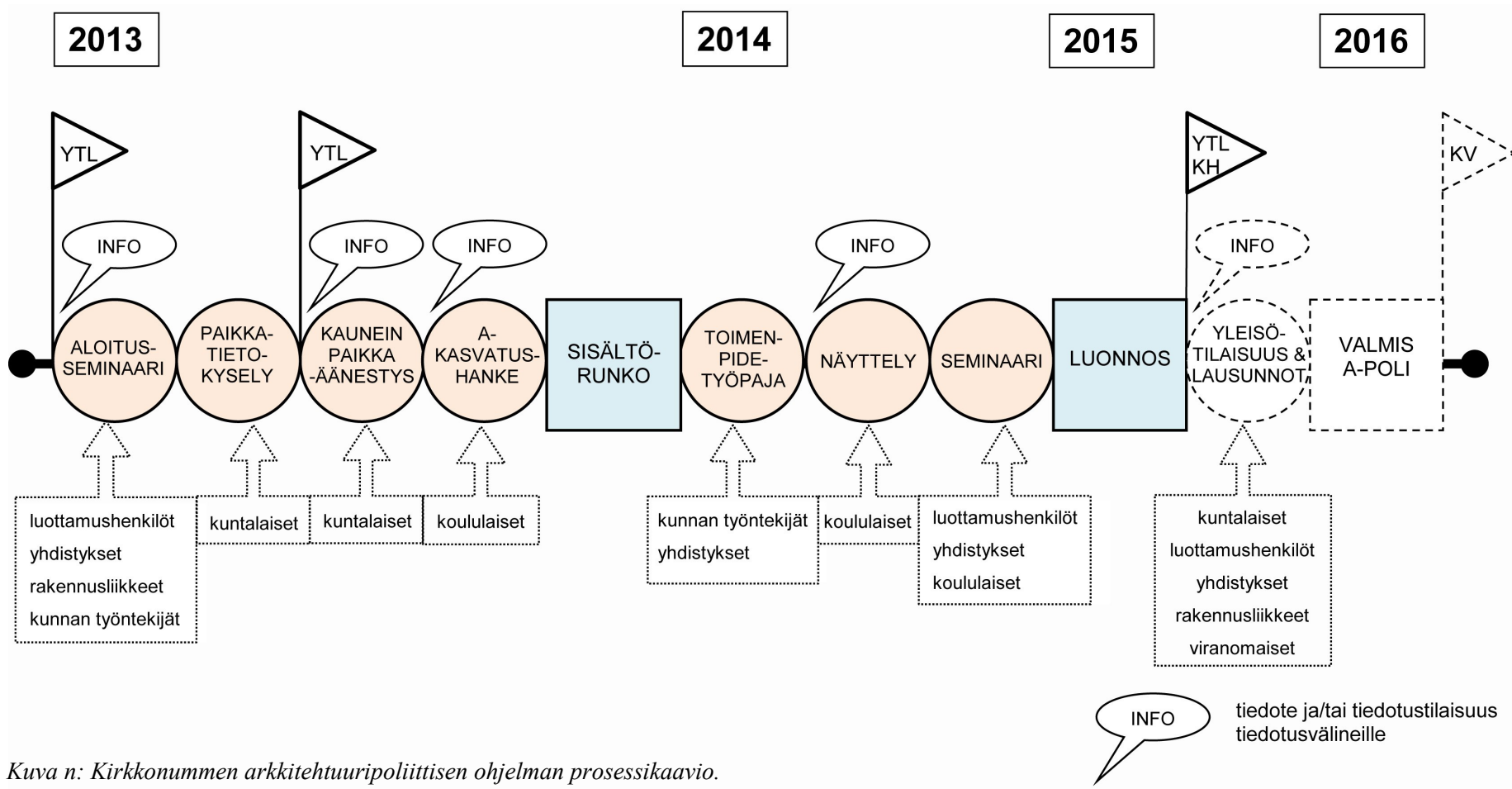
Prosessi

Kirkkonummen arkkitehtuuripoliittinen ohjelma ei ole pelkkä käsissäsi oleva lopputuotos vaan pitkä prosessi, joka alkoi vuoden 2013 alussa ja päättyy vuoden 2015 loppuun mennessä. Prosessi on koostunut sitä ohjanneen työryhmän työskentelystä, useammista erikokoisista ja erilaisista osahankkeista, niihin sisältyneestä ja niiden lisäksi järjestetystä vuorovaikutuksesta eri kohderyhmien kanssa sekä eri luottamuselinten päätöksenteosta.

Osahankkeet

Kirkkonummen arkkitehtuuripoliittisen ohjelman laadintaprosessin osahankkeita olivat:

- 1) aloitusseminaari
- 2) paikkatietokysely
- 3) arkkitehtuurikasvatushanke sekä
- 4) Kirkkonummen kaunein paikka –äänestys
- 5) toimenpidetyöpajat.



Kuva n: Kirkkonummen arkkitehtuuripoliittisen ohjelman prosessikaavio.

1) Aloitusseminaari

Arkkitehtuuripoliittisen ohjelman laatiminen käynnistyi 14.3.2013 pidetyllä aloitusseminaarilla ”Rakennettu ympäristö kehitysvoimaksi – arkkitehtuuripolitiikasta potkua!”, joka järjestettiin yhteistyössä Uudenmaan liiton, Uudenmaan elinkeino-, liikenne- ja ympäristökeskuksen sekä Arkkitehtuurin tiedotuskeskus ry:n kanssa. Seminaari oli suunnattu luottamushenkilöille, eri yhdistyksille sekä asiantuntijoille. Seminaariin osallistui n. 70 henkilöä Kirkkonummelta sekä muualta Uudeltamaalta ja Suomesta.

Seminaarin ohjelma

Tervehdyssanat

Tarmo Aarnio, Kirkkonummen kunnanjohtaja

Seminaarin avaussanat

Ossi Savolainen, maakuntajohtaja, Uudenmaan liitto
Marketta Virta, johtaja, Ympäristö ja luonnonvarat -vastuualue,
Uudenmaan ELY-keskus

*Vantaalla ei laitakaupungin laatu kelpaa –
kokemuksia Vantaan arkkitehtuuripoliittisen ohjelman toteuttamisesta*
Jukka Kullberg, arkkitehti

Arkkitehtuuripoliitiikan lyhyt historia

Tiina Valpola, toiminnanjohtaja, Arkkitehtuurikeskus ry

*Architecture Policy in practise –
how to create development in the city by Architecture Policy*

Henrik Stjernholm, Head of the Development Department,
City Architect of Vejle, Denmark

*Rakennusinventointi ja arvottaminen työkaluina
onnistuneessa täydennyskaavoituksessa, esimerkkinä Etelä-Haaga*

Tommi Lindh, ylitarkastaja, ympäristöministeriö
Päivi Sarmaja, arkkitehti, Helsingin kaupunki

Loppukeskustelu: ”Jättääkö ilmastonäkökulma tilaa hyvälle arkkitehtuurille?”:
keskustelun moderaattorina Tuuli Kaskinen, Demos Helsinki

[Tähän valokuva esim. aloitusseminaarista.]

2) Paikkatietokysely

Toteutus

Arkkitehtuuripoliittista ohjelmaa varten järjestettiin 25.3.-6.5.2013 välisenä aikana kaikille avoin internet-pohjainen paikkatietokysely. Kyselyllä kartoitettiin mm. kunnan asukkaiden ja kunnassa työssä käyvien kokemuksia ja mielipiteitä omasta arkiympäristöstään karttapaikannusten avulla. Kyselyyn osallistui n. 80 vastaajaa. Kyselyn toteuttanut Mapita Oy koosti paikkatietokyselystä analyysiraportin, joka löytyy kunnan internet-sivuilta osoitteesta

http://www.kirkkonummi.fi/instacedata/prime_product_julkaisu/kirkkonummi

Kyselyssä kartoitettiin vastaajien

- taustatiedot
- toiveasuipaikka
- myönteiset ja kielteiset kokemukset ympäristöstä
- kiinnostavat ympäristöhavainnot sekä
- visiot Kirkkonummen rakennetusta ympäristöstä.

Tulokset

Niistä vastaajista, jotka olivat jättäneet taustatietojaan (41...60 vastaajaa kysymyksestä riippuen),

- suurin osa asui joko kuntakeskuksessa tai Masalassa
- 61 % asui omakotitalossa, 26 % rivi- tai paritalossa ja vain 13 % kerrostalossa
- vajaa 2/5 oli lapsiperheitä
- yli 9/10 omisti 1-2 autoa kotitaloudessaan.


Vastaajien ikä- ja sukupuolijakauma oli hyvin tasainen. Huomionarvoista on se, että vastaajista vain alle yhdellä kymmenestä oli vanhemmat tai isovanhemmat, jotka olivat syntyneet Kirkkonummella.

Kaksi kolmasosaa vastaajista halusi asua joko kunnan keskustassa tai sen lähialueilla, pientalovaltaisella asuinalueella tai kylässä maaseudulla. Suosituin toiveasumismuoto vastaajien keskuudessa oli omakotitalo (72 %) ja suosituin asunnon koko 100-149 k-m².

Kuva n: Paikkatietokyselyn raportin kanssi.



Kirkkonummen
arkkitehtuuripoliittiseen
ohjelmaan liittyvä
Paikka! -kysely
25.3. - 6.5.2013



Ilona Ogeide
Anna Broberg
Mapita Oy
12.6.2013

Kirkkonummella laaditaan parhaillaan arkkitehtuuripoliittista ohjelmaa, jonka tarkoituksena on edistää laadukasta ja monipuolista arkkitehtuurista ympäristöä. Arkkitehtuuripoliittisen ohjelman tueksi Kirkkonummen kunta teetti keväällä 2013 Mapita Oy:llä paikkatietokyselyn, jonka avulla kartoitettiin asukkaiden kokemuksia kunnan nykyisestä asumisympäristöstä.

Kartoitus toteutettiin internet-pohjaisella karttakyselyllä, joka löytyi kunnan kotisivuilta (www.kirkkonummi.fi) 25.3-6.5.2013 välisenä aikana. Vastaajat pystyivät merkitsemään kokemuksia, toiveita ja parannusehdotuksia liittyen kunnan rakennettuun ja rakentamattomaan ympäristöön. Kysely oli avoin kaikille ja siihen osallistui yhteensä 77 henkilöä. Tässä selvityksessä esitellään Kirkkonummen arkkitehtuuripoliittisen ohjelman paikkatietokyselyn tulokset.

Helsingissä
12.6.2013
Anna Broberg ja Ilona Ogeide
Mapita Oy

Lisätiedot:
Anna Broberg
anna.broberg@mapita.fi
p. 050 538 8809

1

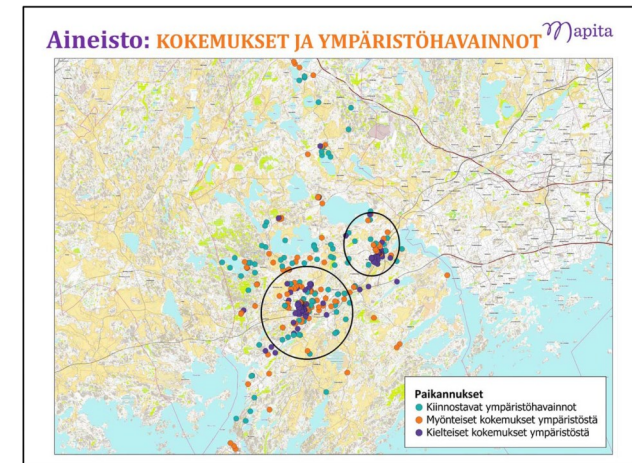
Vastaajilla oli enemmän myönteisiä kuin kielteisiä ympäristökokemuksia. Suurin osa kielteisistä ympäristökokemuksista liittyi Kuntakeskukseen ja Masalaan. Myönteiset ympäristökokemukset ja kiinnostavat ympäristöhavainnot sen sijaan sijoittuivat laajemmalle alueelle ympäri Kirkkonummea. Myönteisiä ja kielteisiä ympäristökokemuksia saattoi paikoin esiintyä hyvinkin lähekkäin. Myönteistä palautetta saivat mm. Kuntakeskuksen keskustassa kirkon ja torin ympäristö sekä kielteistä Kuntakeskuksen keskustan tiivis rakentaminen, uusi parkkihalli sekä Masalan arkkitehtuuri.

Vastaajat arvostivat tunnelmaltaan myönteisessä ympäristössä ennen kaikkea sen luonnonläheisyyttä, rauhallisuutta ja meluttomuutta. Myönteiseen ympäristön ulkoiseen ilmeeseen vaikuttivat vastaajien mielestä eniten paikan kauneus ja siisteys sekä historian havina. Ympäristön toiminnallisuuksista arvostettiin eniten kävellen tai pyörällä liikkumisen sujuvuutta, mahdollisuutta oman elämäntavan toteuttamiseen sekä hyviä harrastus- ja tekemismahdollisuuksia. Ympäristön sosiaalinen ilmapiiri miellettiin myönteisenä hyvämaineisilla alueilla, joissa on turvallista asua ja liikkua ja joissa asukkaat huolehtivat ympäristöstään. Sellaiset paikat, jotka mahdollistavat sosiaalisen kanssakäymisen, olivat vastaajille tärkeitä. Myös järvi- tai merinäkymiä ja avaria pelto- tai maalaismaisemia arvostettiin.

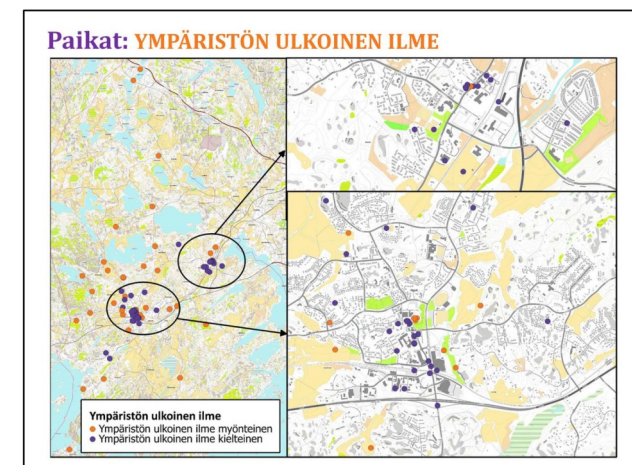
Tunnelmaltaan kielteinen ympäristö koettiin ennen kaikkea torjuvana, rauhattomana ja ankeana, kielteinen ulkoinen ilme puolestaan rumana, epäsiistinä ja viimeistelemättömänä. Suurimpina puutteina toiminnallisuudessa koettiin huonot autoilumahdollisuudet, palvelujen puutteet sekä kävellen ja pyörällä liikkumisen hankaluudet. Kielteisen sosiaalisen ilmapiirin aiheutti ympäristö, josta asukkaat eivät huolehdi, asumisen ja liikkumisen turvattomuus ja alueen huono maine. Kulkuyhteyksien ja kunnollisen infrastruktuurin puutteen nähtiin vaikuttavan kielteisesti sosiaalisiin toimintamahdollisuuksiin. Myös yksityistettyjen alueiden avaamista julkiseen käyttöön toivottiin.

Avovastauksista nousi esille lisäksi seuraavia toiveita rakennetun ympäristön kehittämiseksi:

- tietoliikenneyhteyksien parantaminen
- siisti ja hyvin hoidettu ympäristö
- ei liian tiivis, pientalopainotteinen
- omaleimainen ja ympäristöön sulautuva rakentaminen
- Masalan keskuksen ja aseman kohentaminen
- liikkuminen ja kulkuyhteydet.



Kuvat n ja n: Paikkatietokyselyn tuloksia kartalla.



3) Arkkitehtuurikasvatushanke

[Tähän kaksi valokuvaa esim. tuntityöskentelystä.]

Toteutus

Arkkitehtuurikasvatushanke suunnattiin kuntakeskuksessa toimivan Kirkkoharjun yläkoululle yhteistyössä Arkkitehtuurikeskus ry:n kanssa syksyllä 2013. Arkkitehtuurikasvatuksen kehittäminen ja tukeminen sisältyy yhtenä keskeisenä toimenpiteenä Suomen Valtioneuvoston 1998 hyväksymään arkkitehtuuripoliittiseen ohjelmaan. Suomen perustuslain mukaan kansalaisilla on oikeus osallistua ja vaikuttaa yhteiskunnan ja elinympäristönsä kehittämiseen. Samalla laki velvoittaa kaikkia ottamaan vastuuta ympäristöstä ja kulttuuriperinnöstä. Myös maankäyttö- ja rakennuslain tavoitteena on turvata jokaisen osallistumismahdollisuus. Arkkitehtuurikasvatuksella luodaan edellytyksiä tälle osallistumiselle jakamalla lapsille ja nuorille tietoa, mahdollistamalla keskinäistä kokemusten vaihtoa, luomalla heille elämyksiä ja kehittämällä vaikuttamisen taitoja.

Kirkkonummen arkkitehtuuripoliittiseen ohjelmaan kuului tästä syystä 13-16 –vuotiaille suunnattu arkkitehtuurikasvatushanke ”Kirkkonummi eilen-tänään-huomenna”, joka suunniteltiin ja toteutettiin yhteistyössä Arkkitehtuurin tiedotuskeskuksen kanssa. Arkkitehtuurin tiedotuskeskus sai tukea oppisisällön tuottamiseen Uudenmaan liiton maakunnan kehittämisrahastosta. Arkkitehtuurin tiedotuskeskus on dokumentoinut ja tuotteistanut oppisisällön siten, että sitä on mahdollista toteuttaa muissakin kunnissa joko osana niiden omaa a-polityötä tai normaalin opetustyön puitteissa. Hankkeen julkaisu löytyy arkkitehtuurin tiedotuskeskuksen sivuilta osoitteesta

Archinfo.fi/arkkitehtuuri-kasvatus/toimijat/archinfon-rooli-kentalla/eilen-tanaan-huomenna-hanke/

Oppisisältö koostui useasta erilaajuisesta osiosta, joissa tarkasteltiin Kirkkonummen kuntakeskusta eri oppiaineiden näkökulmasta historian, nykyhetken ja tulevaisuuden perspektiivistä. Mukana olleet oppiaineet olivat kuvaamataito, äidinkieli, maantieto ja yhteiskuntaoppi. Osioiden toteuttamisessa hyödynnettiin Arkkitehtuurin tiedotuskeskuksen työntekijöiden lisäksi kunnan kaavoitus- ja liikennejärjestelmäpalvelujen sekä kulttuuritoimen asiantuntijoita.

Oppisisältö toteutettiin lukuvuoden 2013-2014 aikana Kirkkoharjun koulun oppilaiden kanssa. Sen tuloksista järjestettiin seminaari kunnan luottamushenkilöille ja yhdistyksille 28.4.2015 sekä näyttely Kunnantalolla 28.4.-30.5.2014 ja pääkirjastossa 25.9.-18.10.2014.

Tulokset

Nuorilla oli Kirkkonummen keskustan kehittämisestä erilaisia ja keskenään ristiriitaisiakin mielipiteitä. Prosessin kuluessa kertyneestä aineistosta ja käydyistä keskusteluista nousi kuitenkin esille seuraavia teemoja, jotka puhuttelivat Kirkkoharjun yläkoululaisia yleisemmin:

- nuorille omia paikkoja:
nuorisokahvila, istuskelupaikkoja kouluympäristöön ja keskustaan, nykyinen kokoontumispaikka linja-autoasema viihtyisämmäksi puistomaisella käsittelyllä, väreillä ja puupenkeillä
- keskusta tiiviimmäksi:
kylästä pitää tehdä kaupunki, lisää kerrostaloja
- väriä, viihtyisyyttä ja uudenlaista arkkitehtuuria:
70-luvun rumat laatikkotalot ja tiiliset liikerakennukset pois, tilalle modernimpaa ja luovempaa arkkitehtuuria, vaihtelua väreihin sekä säänkestäviä ja hienoja materiaaleja
- keskusta elävämmäksi toiminnallisuutta ja palveluja lisäämällä
erilaisia oleskelupaikkoja, pienimuotoisia palveluita, toiminnallisten paikkojen kunnostamista ja uusimista (mm. skeittiramppi)
- kirkko ja kirkkotori kunniaan:
kirkon asema historiallisena merkkirakennuksena säilytettävä, Kirkkotori uudistettava
- liikenneympäristö kuntoon
mopoiluväylä moottoritien rinnalle ja pysäköintipaikkoja mopoille, enemmän linja-autovuoroja, teiden kunto paremmaksi
- viherympäristöihin vaihtelua
myös nuorille sopivia puistotyyppisiä, enemmän viherrakentamista torialueelle ja koulun lähistölle
- kouluympäristö virikkeellisemmäksi
lisää istuskelupaikkoja, skeittiobjekteja, kasveja, värejä (esim. vessanovimaalaukset).

[Tähän kaksi valokuvaa esim. työskentelyn tuloksista jostakin näyttelyplanssista.]

[Tähän valokuva esim. Hvitträskistä ja Heikkilän alueesta.]

4) Kirkkonummen kaunein paikka –äänestys

Toteutus

Kirkkonummen rakennetun ympäristön kauneinta paikkaa sai äänestää kunnan internet-sivuilla 23.8.-5.9.2013 välisenä aikana. Kyselyllä haluttiin kerätä tietoa siitä, millaista rakennettua ympäristöä kirkkonummelaiset arvostavat sekä saada näkyvyyttä käynnissä olevalle arkkitehtuuripoliittisen ohjelman laadinnalle. Äänestysaika alkoi Kirkkonummi-päiviltä ja loppui Euroopan rakennusperintöpäivien aattona. Kaavoitus- ja liikennejärjestelmäpalvelut pitivät äänestyksen pohjustukseksi tietoisuuden arkkitehtuuripoliittisesta ohjelmasta kunnan pääkirjastossa Kirkkonummi-päivillä.

Tulokset

Kyselyyn tuli vastauksia 46. Pienestä vastausmäärästä huolimatta otos oli kuitenkin edustava. Vaikka äänestyksessä kysyttiin nimenomaan rakennetun ympäristön kauneinta paikkaa, vastauksiksi saatiin myös luonnonympäristöön sijoituvia paikkoja.

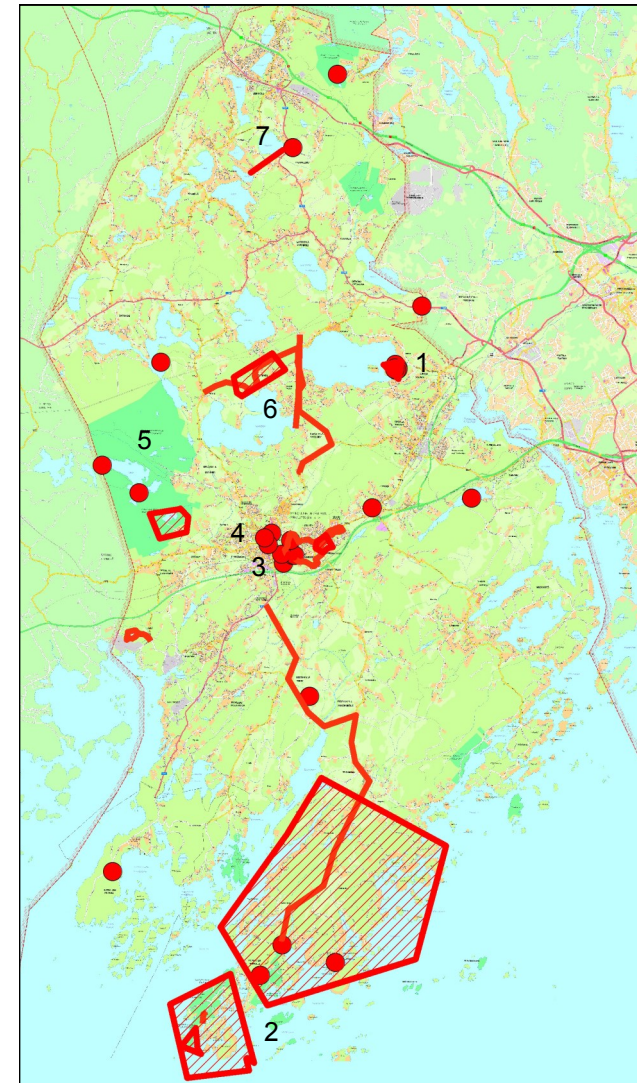
Eniten ääniä sai Hvitträsk (1), jota arvostettiin sekä arkkitehtuurinsa että sitä ympäröivän luonnon vuoksi. Äänestäjät pitivät Hvitträskiä ainutlaatuisena ja merkittävänä kansallisena arkkitehtuurimiljöönä, jossa on historiallisia, arvokkaita, tyylikkäitä ja kauniita rakennuksia, upea puutarha, hieno maisema sekä luonnonkaunis sijainti vesistön, kallion ja jylhän metsän keskellä.

Seuraavaksi eniten ääniä sai Porkkalanniemi (2), jonka valintaperusteluissa korostuivat Hvitträskiä enemmän maisema ja luonnonolosuhteet. Muita ääniä saaneita kohteita olivat mm. Heikkilän alue (3), jossa on säilynyt ennen parenteesia rakennettua ympäristöä, Kirkkonummen keskiajalla alkunsa saanut kirkko lähiympäristöineen (4), Meikon ulkoilualue (5), Humaljärveä ympäröivät maantiet maaseutu- ja kulttuurimaisemineen (6) sekä Haapajärven kaarteileva kylätie kirkkoineen, järvinäkymineen ja peltoaukeineen (7).

Tulokset julkistettiin Masalan monitoimitalolla Euroopan rakennusperintöpäivän tapahtumassa lauantaina 7.9.2013 klo 11.00. Yhteystietonsa jättäneiden vastaajien kesken arvottiin Kirkkonummi-aiheisia palkintoja.

- 1 Hvitträsk
- 2 Porkkalanniemi
- 3 Heikkilä
- 4 Kirkkonummen keskiaikainen kirkko
- 5 Meikon ulkoilualue
- 6 Humaljärven maantiet sekä maaseutu- ja kulttuurimaisemat
- 7 Haapajärven kylätie kirkkoineen, järvinäkymineen ja peltoaukeineen

Kartta 8: Kirkkonummen kaunein paikka –äänestyksen tulokset, Kirkkonummen arkkitehtuuripoliittinen ohjelma 2016.



5) Toimenpidetyöpajat

[Tähän kaksi valokuvaa esim. yhdistysten työpajasta ja tuloksista.]

Yhdistysten työpaja

Kunnantalolla järjestettiin 30.1.2014 työpaja, jonka tarkoituksena oli kartoittaa yhdistysten näkemyksiä Kirkkonummen rakennetusta ympäristöstä ja sen kehittämistoimenpiteistä. Työpajaan kutsuttiin 45 kotiseutu-, asukas-, yrittäjä-, ympäristö-, maa- ja metsätalous- sekä taideyhdistystä ja nuorisoseuraa, jotka ovat toiminnassaan paljon tekemisissä rakennetun ympäristön kanssa.

Yhdistyksiä pyydettiin valmistautumaan työpajaa varten etukäteen hankkimalla kuvia sellaisesta rakennetusta ympäristöstä, jollaista ne toivoisivat löytyvän Kirkkonummeltakin. Kuvat saivat olla joko Kirkkonummelta, muualta Suomesta tai muista maista ja ne saivat olla valokuvia, lehdistä leikattuja kuvia tai itse piirrettyjä. Kuvien oli tarkoitus kertoa yhdistysten mielikuvista siitä, millaista Kirkkonummen rakennettu ympäristö on tulevaisuudessa.

Yhdistykset esittelivät tuotoksensa toisilleen työpajassa, johon osallistui edustajia 19 erilaisesta yhdistyksestä eri puolilta Kirkkonummea. Esityksissä toistui seuraavia tavoitteellisia teemoja:

- uudisrakentamisen sovittaminen vanhaan rakennuskantaan, luontoon ja maisemaan
- ns. 'vihreän' rakentamisen edistäminen
- taajamien ja kylien elävöittäminen
- viihtyisä, sujuva ja esteetön liikkuminen
- panostaminen suunnitteluun ja taiteeseen.

Keskustelua jatkettiin pienryhmissä. Ensimmäisessä tehtävässä piti kuvailla yhdellä sanalla oman asuinpaikkansa – taajaman tai kylän – ominaisluonnetta ennen, nyt ja tulevaisuudessa. Toisessa tehtävässä piti keksiä toimenpiteitä em. teemojen toteuttamiseksi käytännössä. Eniten kannatusta saivat seuraavat toimenpiteet:

- järjestetään arkkitehtuurikilpailuja
- varataan prosentti taiteelle julkisten hankkeiden budjetista
- lisätään rakentamisen neuvontaa ja koulutusta: kurssit, työpajat, ekskursionit, some-viestintä
- lisätään koerakentamiseen vapautta ja porkkanoita (ryhmärakentaminen, puu- ja savirakentaminen, matalaenergiarakentaminen)
- hyödynnetään kolmannen sektorin tietoa, osaamista ja työpanosta: avainhenkilöt, asukasraadit, talkoot, ITE-taide

- lisätään asutusta taajamissa ja kylissä ä saadaan lisää palveluja
- sijoitetaan korkea rakentaminen keskuksiin asemien ja liikenneväylien läheisyyteen
- pidetään maisemat avoimina rakentamiselta
- suojellaan luovasti rakennuksia ja alueita
- luodaan kevyen liikenteen reittejä junalle, linja-autoille, kouluihin ja liikekeskuksiin
- lisätään kevyen liikenteen reiteille valaistusta ja alikulkuihin kameravalvontaa.

Kunnan työntekijöiden työpaja

Yhdistystyöpajan toimenpiteitä myllytettiin toisessa kunnan työntekijöille suunnatussa työpajassa, joka pidettiin 16.5.2014. Tällöin mietittiin myös sitä, kuinka kunnan omia työtapoja ja prosesseja voitaisiin kehittää, jotta valittuihin tavoitteisiin päästäisiin.

Kunnan työntekijät kannattivat eniten sitä, että kunta

- perustaa rakentamisneuvottelukunnan tms linjaamaan kaupunkikuvallisia asioita
- järjestää säännöllisesti idea- ja suunnittelukilpailuja tärkeimmistä kaavoitus- ja rakennuskohteista
- varaa maankäyttösopimuksissa ja rakennushankkeissa prosentin taiteelle
- helpottaa koerakentamista (puu-, savi- ja muu ekologinen rakentaminen) esim. tontinluovutusehdoilla
- lisää tiedotusta ja ohjeistusta energiatehokkuuteen tähtäävistä toimenpiteistä
- tarjoaa rakentajille nykyistä enemmän koulutusta, neuvontaa ja ohjausta myös uusilla medioilla
- helpottaa ja tehostaa julkisten tilojen käyttöä asukkaiden yhteiseen toimintaan ulkona ja sisällä (koulut, päiväkodit, asukaspuistot)
- panostaa liikenneympäristöjen suunnitteluun ja rakentamiseen
- lisää viranomaisyhteistyötä yhtenäisten kevyen liikenteen reitistöjen toteuttamiseksi taajamien ulkopuolella
- parantaa rakennushistoriaa koskevien tietojen saatavuutta esim. digitaalisilla julkaisuilla
- kannustaa kylien talkootaideprojekteihin ja omaehtoiseen ITE-taiteeseen.

[Tähän kaksi valokuvaa esim. kunnan työntekijöiden työpajasta ja tuloksista.]

Vuorovaikutus

Osahankkeet suunnattiin eri kohderyhmille ja niihin sisältynyt vuorovaikutus toteutettiin kunkin kohderyhmän kanssa eri tavoin (ks. sivun 5 prosessikaavio). Tämän lisäksi arkkitehtuuripoliittisen ohjelman valmisteluun sisältyi seuraavanlaista vuorovaikutusta eri osapuolten kesken:

Arkkitehtuuripoliittisen ohjelman internet-sivut

Kirkkonummen kunnan kotisivuille laadittiin omat internetsivut arkkitehtuuripoliittiselle ohjelmalle kaavoituksen sivujen alle. Sivustolta löytyy tietoa arkkitehtuuripoliittisen ohjelman valmis- telusta ja sen eri osahankkeista sekä lisätietoa aiheesta.

Suomenkieliset internet-sivut sijaitsevat osoitteessa:
http://www.kirkkonummi.fi/prime212_fi.aspx

Ruotsinkieliset internet-sivut sijaitsevat osoitteessa:
http://www.kirkkonummi.fi/prime213_fi.aspx

Kuva n: Västra Nyland 19.3.2014, kirjoitus arkkitehtuuripoliittisen ohjelman aloitusseminaarista.

VÄSTRA NYLAND TISDAG 19 MARS 2013
 4 MITT I NYLAND
 Redaktionen: 044-2835 079; mnt@vstranyland.fi



Stadsarkitekten Henrik Stjernholm från Vejle i Danmark berättar hur Kirkslätt kunde utforma ett bra arkitekturpolitiskt program.

Kirkslätt Kirkslätt ser ut att bli den femtende i raden av finländska städer och kommuner att få ett eget arkitekturpolitiskt program. För att få i gång arbetet ordnade kommunen ett lösneminarium.

Så välbesökt har inte lösningarna i Kirkslätt varit på länge som när kommunen ordnade ett arkitekturseminarium i slutet av förra veckan. Besöksfaktorn, tjänstemäns och andra inom kommunen aktiva personer, som med eftertanke lyssnade in om en snar framtid har möjlighet att påverka

hur Kirkslätt ska utformas, kom för att lyssna till bland annat den ledande stadsarkitekten från Vejle i Danmark Henrik Stjernholm. Siktat högt. Lättintressanta arkitekturredan nu väntar Kirkslätt ska förnyas och ge den entusiastiska. Den vägen får nu innovativa investeringar i kommunen och via det ekonomiska vinstning och utveckling, säger Stjernholm som själv medger att han begriper inte av utformningen av Vejles arkitekturpolitiska program. Tror det att det vore skäl att leka staden mer än vad det gör.

– Men på den punkten hade jag helt fel.

Bejls i sergen
 Hans recept på att snabbt komma i gång med arbetet är att låsa in några få identifierbara personer i ett hotell över ett veckolöst.

– Slapp inte ut den förstås, de har ett utkast klart och kom ihåg att de också behövs för utvärdering med sig. Inte för mycket, men behåller inte för lite, säger han skämtsamt.

Att Kirkslätt arkitekturpolitiska program ska formas under flera års tid anses Stjernholm är bortskämda tid.

– Avbild idén vill. Använd mer för innovation och mindre för administration, uppmanar han beslutafattarna.

Visserligen företrädare Stjernholm att även i sin kommunarbete och för omgångar arbetar processen, men enligt honom går det att göra även i ett senare skede.

– I Vejle öppnade vi citylaboratorier där vi sammanhöll kunde komma in med idéer. De var tillhållna för investering och för vardagliga visioner. Barren för inte heller förklarna bort, de var väl som är bäst på det stället där de var.

Mer aktion mindre prat.
 Henrik Stjernholm talar varna för att minska på byråkrati i Kirkslätt för att på så sätt fort kunna aktivera investeringarna. Ett av viktigaste koppen är att sammanfatta de många olika avdelningarna som i dag har hand om markförhållning, byggnadsföreläggning, byggstart tillstånd osv.

– Allt ska finnas under ett och samma tak och det ska vara finnas en tydlig ledning. Ansvaret personerna som ger oss kan skriva var man får tag på rätt person för en viss fråga ska liksom vara enkel att få. Låda på det fysiska stället och på nätet.

Had vi ut så här?
 På Kirkslätt webbplats ska enligt Stjernholm även en karta på vilka värdena

– I Kirkslätt kan kanske i dagens läge erbjuda vackra naturupplevelser och ett tryggt boende i sina invånare, men har är det med utvecklingsmöjligheter för alla, hållbarhet och trafikplaneringen, under Stjernholm.

Efter att en klassisk SWOT-analys gjorts uppstår kommunens styrkor, svagheter, möjligheter och hot. Evalueringen kan kommunen enligt Stjernholm utvärdera om formuleras ett program.

– Tanken är att förklara kvaliteten till besöksutvaljen för invånarna, men också för dem som jobbar här. Det är viktigt att vara stolt över det ställman tillbringar stora delar av sitt liv på och det kan många gånger arbeta på ett välformulerat arkitekturpolitiskt program, säger Henrik Stjernholm.

JENNY PRAJES
 044 783 0880
 jenny.prajes@vstranyland.fi

MIN TJÄNSTER
 KIRKSÄTT OPTIK
 Kirkslätt 31200 Kirkslätt
 09-208 1327
 Öppet ut 10 till 18.00

OVAVIK LUNGVIST
 Kirkslätt 31200 Kirkslätt
 09-208 1327
 Öppet ut 10 till 18.00

www.vestnyland.fi

Tiedottaminen

Kun arkkitehtuuripoliittisen ohjelman laadinta käynnistyi, kaavoitus- ja liikennejärjestelmäpalvelut järjesti 14.3.2013 siitä tiedotustilaisuuden, jonne kutsuttiin paikalliset tiedotusvälineet lehdistöstä ja radiosta. Kuntalaisille järjestettiin oma tiedotustilaisuus ”Ajankohtaista A-polista” 23.8.2013 pääkirjastossa Kirkkonummi-päivillä.

Paikallislehdille (Kirkkonummen sanomat, Verkkonummi, Västra Nyland ja Länsiväylä) lähetettiin arkkitehtuuripoliittisen ohjelman valmistelun aikana myös viisi tiedotetta, jotka koskivat

- arkkitehtuuripoliittisen ohjelman käynnistymistä ja aloitusseminaaria
- Kirkkonummen kaunein paikka –äänestyksen ja arkkitehtuurikasvatushankkeen käynnistymistä
- Kirkkonummen kaunein paikka –äänestyksen tuloksia
- arkkitehtuurikasvatushankkeen loppuseminaaria ja ensimmäistä näyttelyä kunnantalolla
- arkkitehtuurikasvatushankkeen toista näyttelyä pääkirjastossa.

Lisäksi tietoa em. tapahtumista jaettiin sähköpostijakeluna luottamushenkilöille ja yhdistyksille. Työpajaan yhdistykset kutsuttiin kirjeitse.

Arkkitehtuuripoliittisen ohjelman luonnoksen nähtävillä olosta ja asukastilaisuudesta tiedotetaan kunnan tiedotuskäytännön mukaisesti kuulutuksella, joka julkaistaan Kirkkonummen sanomissa ja Västra Nylandissa, sekä erillisellä tiedotteella.

Nähtävillä olo, asukastilaisuus ja lausunnot

Kirkkonummen arkkitehtuuripoliittinen ohjelmaluonnos tulee tavanomaisen kaavoituskäytännön mukaisesti julkisesti nähtäville 30 päivän ajaksi, jolloin asukkailla, maanomistajilla, yrityksillä ja muilla osallisilla on mahdollisuus antaa siitä kirjallista palautetta. Nähtävillä olon aikana luonnoksesta järjestetään myös asukastilaisuus, jossa palautetta voi antaa myös suullisesti. Samaan aikaan luonnoksesta pyydetään lisäksi lausunnot ao. yhdistyksiltä ja viranomaisilta.

Kuva n: Kirkkonummen sanomat 29.5.2014, kirjoitus arkkitehtuurikasvatushankkeen loppuseminaarista ja näyttelystä Kuntatalolla.

EILEN – TÄNÄÄN – HUOMENNA arkkitehtuurikasvatushanke päätökseen Nuoret toivovat lisää pöhinää kuntakeskukseen



Nuoret oli kutsuttu Kirkkonummi-alueen pidettyyn loppuseminaarin kaunein paikkaa projektin tuloksia.



PROJEKTINNA oli sahatta avoile historialla. Maanrakentajan rakentama kunnanhallituksen ja Raitin Yhteisön ja toimintatila-alueen tärkeitä.



”Joi vain puhuttava, mutta ei taitoa, se ei haavaa jalka kinnosta, taito ja kunnasta on se, joka tekee meistä ihmisiksi.”



KYSTÄYMSÄ, jalkia tässä hankkeessa otettiin mukaan.

...Olen aika iloinen, että te nuoret olette saaneet ottaa kantaa Kirkkonummen ympäristöön. Teille paljon kiitosta hyvistä kommentteista ja toiveista. Kirjoitettiin, että se on meidän kaikkien oppimisen ja kehittymisen mahdollisuus. Kirjoitettiin, että se on meidän kaikkien oppimisen ja kehittymisen mahdollisuus. Kirjoitettiin, että se on meidän kaikkien oppimisen ja kehittymisen mahdollisuus.

...Joi vain puhuttava, mutta ei taitoa, se ei haavaa jalka kinnosta, taito ja kunnasta on se, joka tekee meistä ihmisiksi. Kirjoitettiin, että se on meidän kaikkien oppimisen ja kehittymisen mahdollisuus. Kirjoitettiin, että se on meidän kaikkien oppimisen ja kehittymisen mahdollisuus.

...No asiat, mitä nuoret toivovat, on järkeviä ja mahdollisia toteuttaa. Nuoret toivovat lisää pöhinää kuntakeskukseen. Nuoret toivovat lisää pöhinää kuntakeskukseen. Nuoret toivovat lisää pöhinää kuntakeskukseen.

Toivomme nuorisokahvilailla

- Ilmaista langattomia sovitteita
- Ilmaista sovitteita, sähköpostia
- Puhelimen latausmahdollisuutta
- Ilmaista teetä/kahvia, ei kahvea
- Ilmaista musiikkia, elokuvia
- Pöytä, kahvipöytä, telineet
- Ilmaista musiikkia, elokuvia
- Ilmaista musiikkia, elokuvia
- Ilmaista musiikkia, elokuvia

TOIVOTTU maanrakentajan avoile ja kunnasta jalka kinnosta, taito ja kunnasta on se, joka tekee meistä ihmisiksi. ”Ei kukaan” ja ”omat eväät millään”.

Päätöksenteko

Kirkkonummen arkkitehtuuripoliittinen ohjelma on käsitelty ja hyväksytty kunnan eri luottamuselimissä seuraavasti:

Arkkitehtuuripoliittisen ohjelman käynnistyminen	Yhdyskuntatekniikan lautakunta 24.1.2013
Arkkitehtuuripoliittisen ohjelman tilannekatsaus	Yhdyskuntatekniikan lautakunta 22.8.2013
Arkkitehtuuripoliittisen ohjelman luonnos	Yhdyskuntatekniikan lautakunta 20.8.2015
	Kunnanhallitus 14.9.2015
	Yhdyskuntatekniikan lautakunta 16.2.2017
Arkkitehtuuripoliittisen ohjelman hyväksyminen	Yhdyskuntatekniikan lautakunta nn.nn.2017
	Kunnanhallitus nn.nn.2017
	Kunnanvaltuusto nn.nn.2017

