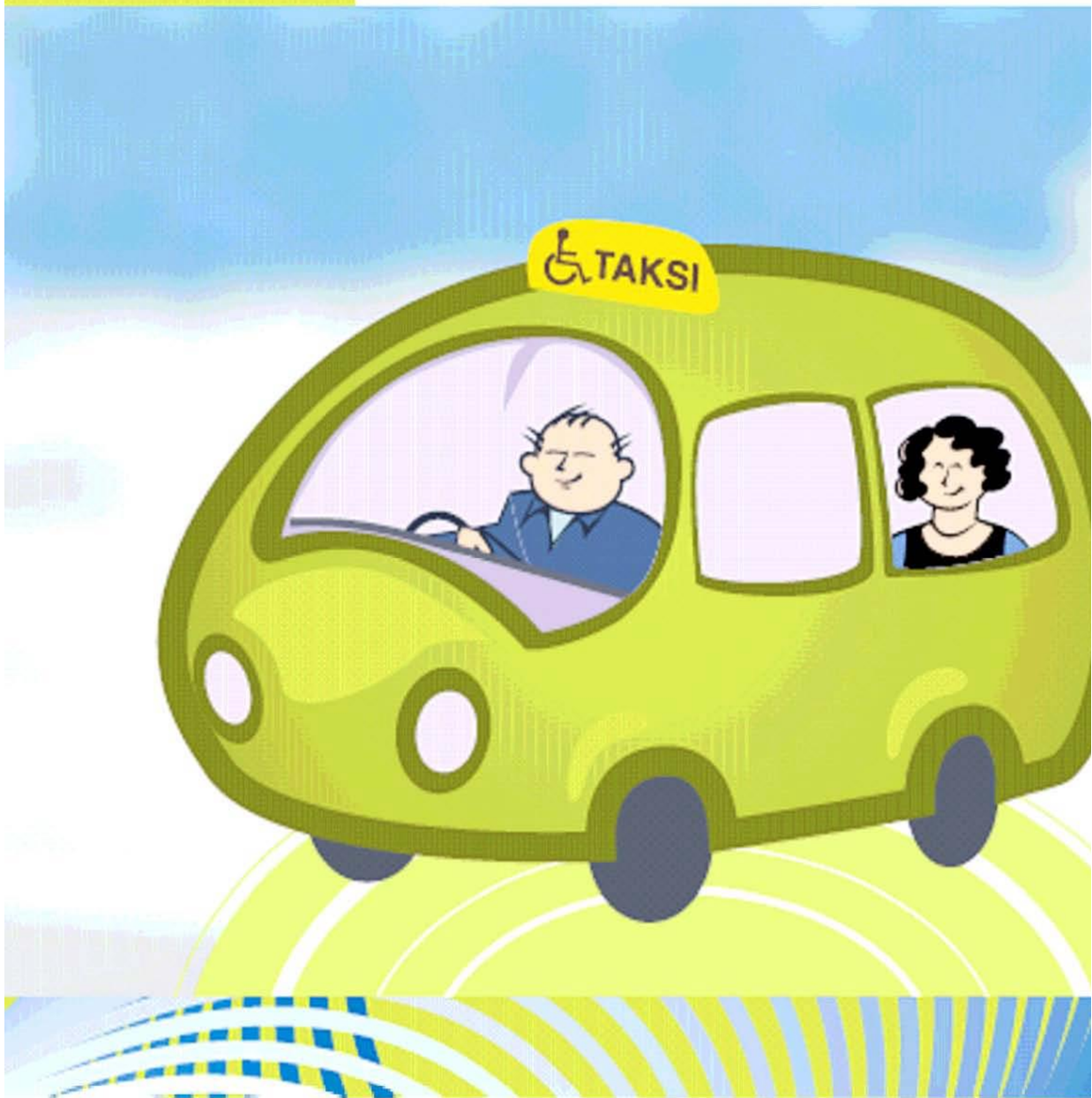




# ANVISNINGAR FÖR ANVÄNDARNA AV FÄRDTJÄNST ENLIGT HANDIKAPPSLAGEN



Bästa färdtjänstkund!

Här får du en bruksanvisning för färdtjänsten till din hjälp. Kommunen ska ordna skälig färdtjänst för en **gravt handikappad** som på grund av sitt handikapp eller sin sjukdom behöver det för att klara de funktioner som hör till normal livsföring. (8 § 2 momentet i lagen om service och stöd på grund av handikapp)

Den som anlitar färdtjänst har ett personligt FÄRDTJÄNSTKORT som betalningsmedel. **Dessa anvisningar följs vid användning av färdtjänstkortet.**

## **ATT BESTÄLLA TAXI HOS LÄHITAKSI**

- Meddela när du beställer bil att resan betalas med färdtjänstkortet och vart du ska.
- Taxi beställs per telefon på nummer **010193050**
- Handikapptaxi beställs per telefon på nummer **010193040**
- Önskemål är att handikapptaxiskjutsarna beställs i förväg (2 h). För förhandsbeställningarna uppbärs ingen avgift för förhandsbeställning.
- Meddela det här när du beställer:
  - uppgifter om den plats där du ska avhämtas så exakt som möjligt
  - uppgifter om redskap som ska med och vilken biltyp som behövs (personbil, farmarbil)
  - behovet av hjälp
- Du kan beställa återresan hos Lähitaksi på nummer 010193050, komma överens om återresan med samma taxi eller ta en taxi på närmaste taxistation.

Rätt att avvika från det centraliserade beställningssystemet beviljas förvärvsarbetare, heltidsstuderande eller personer med annan motiverad orsak. Beslut om avvikande från det centraliserade beställningssystemet fattas av socialarbetaren på basis av kundens ansökan.



## FÄRDTJÄNSTKORTETS BETYDELSE OCH ANVÄNDNING

- Kortet är ett personligt betalningsmedel och innehavaren själv ansvarar för användningen av det. Ha alltid med dej färdtjänstkortet då du reser.
- Kortet kan användas för att betala resan endast om du själv är med på resan.
- Med hjälp av kortet identifieras du i bilen. Kortet innehåller uppgifter om din rätt att resa, beloppet på självriskandelen samt eventuellt servicetillägg.
- Kortet kan inte överlåtas till en annan person eller lämnas hos taxichauffören.
- Kortet kan inte användas för att betala för ärenden som taxichauffören uträttar.
- Kortet kan inte användas för att betala en resa som taxin gör för att uträtta ärenden för kunden (om kunden inte är med själv) eller avgift för förhandsbeställning.
- Återresan eller en resa till ett annat mål räknas som en annan resa.
- Med kortet kan man åka till de angränsande kommunerna (Esbo, Vichtis, Sjundeå).

## FLEXIBILITET

- Av följande månads reserätt kan du i förväg använda högst fyra resor. Resor som inte använts under föregående månad kan inte överföras till kommande månader.

## FRIVILLIG KOMBINATION AV RESOR

- Som kund inom färdtjänsten kan du kombinera resor med andra kunder inom färdtjänsten.

- Vid kombinerade resor avläses alla färdtjänstkunders kort vid bilens betalterminal och alla kunder debiteras en resa. Vid kombinerade resor behöver man inte betala någon självriskandel.
- Kom ihåg att berätta för chauffören innan du betalar resan att det är fråga om en kombinerad resa.

## **ATT ÅKA TAXI**

- Visa chauffören ditt färdtjänstkort innan resan börjar för att chauffören ska kunna kontrollera din rätt att resa och kortets giltighet.
- I början av resan kan chauffören skriva ut en förteckning åt dej över återstående resor.
- Resan betalas genom att chauffören avläser kortet med bilens kortläsare.
- Om kortet inte är med, tar chauffören betalt av dej. Du kan i efterskott ansöka om ersättning hos handikappservicen mot taxikvitto. Kvittot ska ange avfärds- och ankomstadress och vara undertecknat av chauffören.

## **RESERÄTT/OMRÅDESGRÄNSER**

- Färdtjänstkortet enligt lagen om handikappservice ger rätt till resor i Kyrkslätt och från Kyrkslätt till de angränsande kommunerna (Esbo, Vichtis och Sjundeå).

## **ANTAL PASSAGERARE**

- Färdtjänstresan är en resa enligt en enskild färdtjänstkunds behov.
- Resor med färdtjänstkort körs enligt taxa 1. Med kortet kan du bara betala resan för dej själv och en ledsagare eller assistens som du behöver.
- Om du undantagsvis utöver en ledsagare eller assistent tar med familjemedlemmar som bor i samma hushåll på resan, betalar de sin egen andel av resan. Familjemedlemmar betalar skillnaden mellan taxa 1 och taxaklassen enligt antalet passagerare.

## **ENKEL RESA**

- Den resa som ersätts är alltid en enkel resa.
- En enkel resa körs alltid den kortaste vägen till målet. Under resan kan du göra ett nödvändigt, kort uppehåll (t.ex. lyfta pengar från en automat högst ca 5 min).
- Efter ankomsten till det önskade målet betalas resan genast till

chauffören.

- Återresan eller en resa till ett annat mål räknas som en annan resa.

## BETALNING AV SJÄLVRISKANDELEN

- Den självriskandel som taxametern visar betalas i taxin.
- Självriskan är den lägsta kollektivavtalsavgiften, som för tillfället är 3,20 € och för barn (under 17 år) 1,60 €. Resor mellan Kyrkslätt och geografisk grannkommun (över 16-åringar) 5,50 €/resa. Barn 2,80€/resa.
- Förvärvsarbetare och studerande betalar sina självriskandelar på det sätt man skilt kommer överens om.



## SERVICETILLÄGG

- Servicetillägget beviljas av särskilda skäl med beslut av en socialarbetare inom handikappservicen.
- En vanlig taxi kan ta ut servicetillägg som extra avgift på kortet om du behöver mer hjälp än vad som normalt ingår i taxitjänsten. Servicetillägget kan tas ut t.ex. om du blir hämtad från bostaden eller behöver hjälp med att ta dej in när du är framme. Vänligen tala om för chauffören att du behöver hjälp innan du betalar resan.
- Om du har en hjälpare med dej kan taxin inte ta ut ett servicetillägg.
- När resan görs med en handikapptaxi och för resan debiteras handikappstillägg enligt taxaförordningen, kan ett servicetillägg inte tas ut för resan.
- Du får gärna följa med användningen av servicetillägget och anmäla om

bruk som strider mot anvisningarna till handikappservicen.

## **KVITTON**

- Chauffören ger dej alltid ett kvitto för resor som betalas med färdtjänstkortet.
- På kvittot kan du också kontrollera antalet resor som återstår.

## **UNDANTAGSSITUATIONER**

- Ifall betalningen med ditt kort misslyckas i taxin tar chauffören upp följande uppgifter av kunden: kortets nummer, kundens namn, födelseår och kommunens namn. Chauffören skriver också upp din hemadress. Du betalar då bara självriskandelen för resan. Chauffören lämnar kvittot med de ovannämnda uppgifterna antecknade till Helsingin Ympäristön Taksikeskus Oy (Lähitaksi) som överför uppgifterna till ett reseregister som upprätthålls av social- och hälsovårdssektorns, och fakturera kommunen för resan.

## **UPPFÖLJNING AV SERVICEN**

- Färdtjänstens funktion och kvalitet följs upp med hjälp av betalningssystemet och kundrespons.
- Kundrespons kan du ge per telefon och/eller e-post: Lähitaksi tfn (09) 09-47780360 (kl. 9-15) eller [palaute@lahitaksi.fi](mailto:palaute@lahitaksi.fi) PÅ DET HÄR NUMRET KAN MAN INTE BESTÄLLA TAXI
- Kundrespons samlas också genom enkäter. Servicen utvecklas i samarbete med kundrepresentanterna, kommunen och utförarna av servicen.

## **ANVÄNDNING I STRID MOT ANVISNINGARNA**

- Socialcentralen har skyldighet att följa upp kostnaderna förorsakade av körda resor
- Ifall man upptäcker användning som strider mot anvisningarna kan kostnaderna som förorsakats av detta återkrävas.
- Användning av kortet som strider mot anvisningarna leder till att kortet tas bort.
- Dessutom kan man av motiverade skäl förbjuda användning av reguljär taxi.
- Uppsåtligt missbruk överläts till myndigheterna för undersökning.
- Avsiktligt kedjande av resorna är förbjudet.

## **AVSLUTAD RÄTT TILL FÄRDTJÄNST**

- Rätten att använda kortet upphör om

- kunden flyttar till annan ort
- beslutets giltighet upphör.
- 
- När användningsrätten upphör makulerar kommunen kortet i betalningssystemet, vilket gör kortet obrukbart. Kortet ska klippas itu men behöver inte återlämnas.

### **BORTTAPPAT ELLER SKADAT FÄRDTJÄNSTKORT**

- Om kortet försvinner eller skadas, vänligen kontakta utan dröjsmål socialcentralen, tfn 050-577 4697.
- I detta fall uppbärs en avgift på 10 euro av användaren.

### **YTTERLIGARE INFORMATION OM ANVÄNDNINGEN AV FÄRDTJÄNSTEN**

- Råd och ytterligare information fås från socialcentralen, tfn 050 577 4697.

Dessa anvisningar har delats ut till användarna av färdtjänstkort och till taxina.

**TREVLIG OCH TRYGG RESA!**