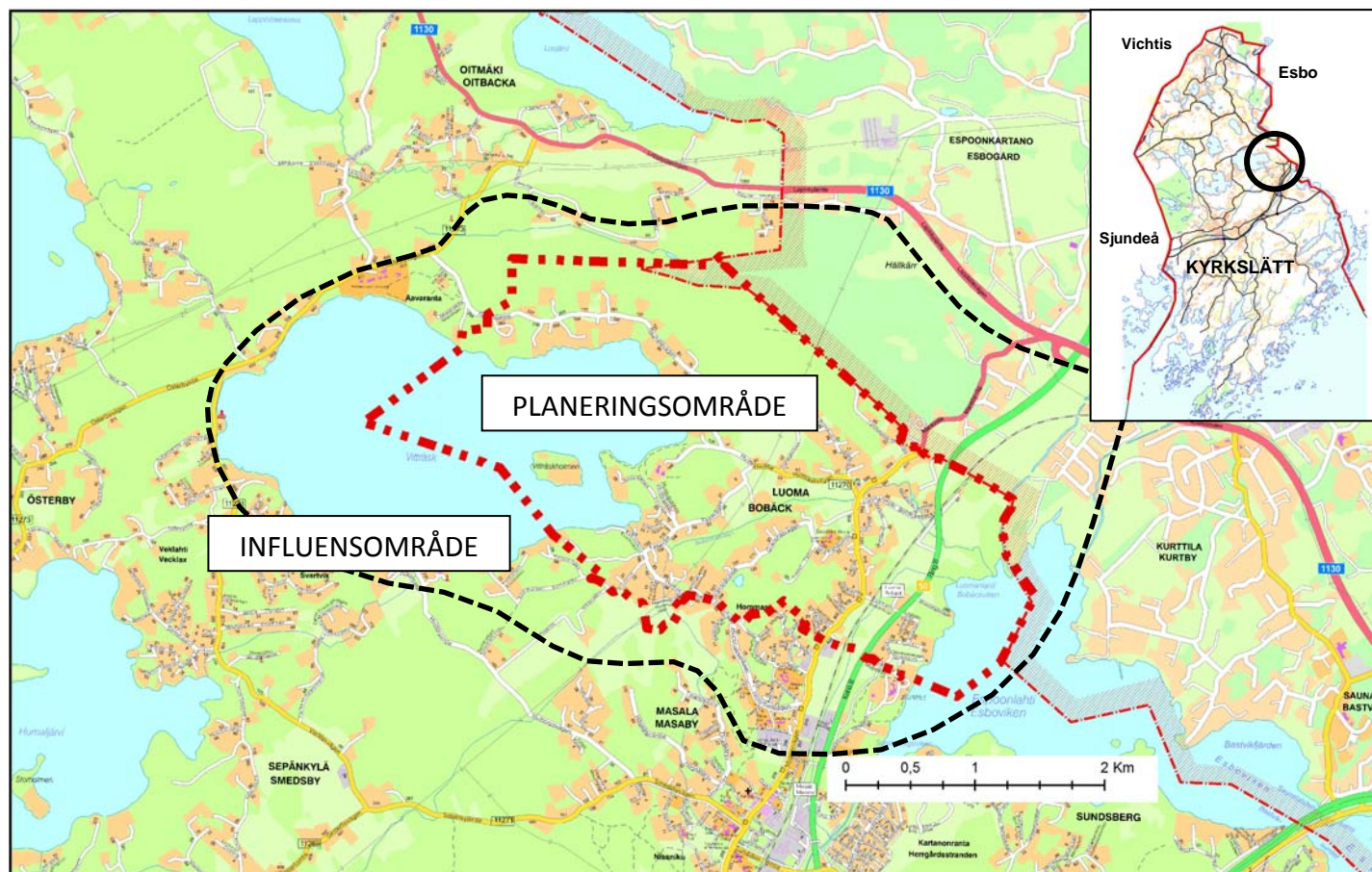


BOBÄCKS DELGENERALPLAN

Program för deltagande och bedömning (MBL 62 § och 63 §)



VAD PLANERAR MAN?

Genom delgeneralplanen preciseras de riktlinjer för utvecklingen av markanvändningen som uppställts i de riksomfattande målen för områdesanvändningen (VAT) och landskapsplanerna för Nyland. Dessutom tillämpas i områdesplaneringen riktlinjerna i utvecklingsbilden för markanvändningen i Kyrkslätt 2040 och Helsingforsregionens markanvändningsplan 2050, med vissa preciseringar. Med delgeneralplanen möter man bl.a. byggnadstrycket som tillväxten i Helsingforsregionen medför.

Man kan betrakta år 2040 som delgeneralplanens målar, vilket avser att detaljplaneområdena och trafiksystemet som möjligtvis anvisas i delgeneralplanen har byggts före detta år.

I delgeneralplanen undersöks möjligheter att öka områdets befolkningsunderlag och anvisa platser för nya bostäder. Ett specifikt mål för befolkningstillväxten uppställs emellertid inte, utan ställning till frågan tas utifrån markanvändningslösningen.

Målet för delgeneralplanen för Bobäck är:

- att förenhetliga samhälls- och bystrukturen, dock så att den byaktiga karaktären bevaras
- att utveckla områdets trafikarrangemang och kollektivtrafik med stöd av de nuvarande busslinjerna
- att trygga stadsbanans genomförbarhet
- att utreda områdets behov av närservice
- att förbättra verksamhetsförutsättningarna för näringslivet i området
- att främja byggandet av datakommunikationsnät i mån av möjlighet
- att konkretisera de i landskapsplanerna och i utvecklingsbilden för markanvändningen i Kyrkslätt 2040 anvisade natur-, kulturmiljö- och rekreationsvärdena
- att trygga rekreationsanvändningen på området och rekreationsförbindelserna från området till omgivande rekreationsområden
- att vid behov anvisa friluftss- och hästrutter samt
- att utreda möjligheterna att ändra fritidsbostäder till åretruntbostäder.

VARFÖR PLANERAR MAN?

Planläggningsprogram

Bobäcks delgeneralplan ingår i Kyrkslätts planläggningsprogram som godkänts i kommunfullmäktige 31.8.2015. I programmet anges att de preliminära målen är enhetligare bystruktur, undersökning av möjligheterna att förbättra trafiksäkerheten, ordnande av vattenförsörjning och utredning av områdets servicebehov (inkl. offentlig service). I de preliminära målen i planläggningsprogrammet ingår dessutom områdesreserveringar för rekreation och bl.a. för friluftsliv- och ridrutter.

Riksomfattande mål för områdesanvändningen (VAT)

Statsrådet beslutade år 2000 om riksomfattande mål för områdesanvändningen. Målen reviderades delvis år 2009. I planeringen av markanvändningen ska man främja genomförandet av de riksomfattande målen för områdesanvändningen. Planeringsområdet berörs av alla av dessa förutom av de mål som gäller de särskilda områdeshelheterna som natur- och kulturmiljöer.

De särskilda mål som gäller specialfrågor i Helsingforsregionen förutsätter bl.a. att

- I syfte att trygga en tillräcklig bostadsproduktion ska man vid områdesanvändningen säkerställa att det finns tillräckligt med tomtmark.
- Vid områdesanvändningen ska man förebygga glesbyggande utanför den befintliga samhällsstrukturen.
- Planeringen av områdesanvändningen stödjer det befintliga bynätet i och med att byggandet styrs till byarna och deras omedelbara näromgivningar.
- Inom planeringen av områdesanvändningen ska man säkerställa att det med tanke på invånarnas behov av rekreation finns tillräckligt omfattande och attraktiva överkommunala områden för fritidsbruk. Kontinuiteten i det nätverk av grönområden som sammanbinder dessa områden ska tryggas.

Enligt statsrådets beslut ersätter Museiverkets inventering Byggda kulturmiljöer av riksintresse (RKY 2009) den inventering från 1993 som nämns i VAT. I inventeringen ingår Stora Kustvägen som löper genom Bobäck under namnet Masabyvägen.

Landskapsplaner

Planeringsområdet berörs av landskapen för Nyland, fastställd år 2006, och etapplandskapsplan 2 för Nyland, fastställd år 2014.

Av planeringsområdet har i landskapsplanerna ungefär hälften anvisats som ett område för tätortsfunktioner och hälften som ett s.k. vitt område, dvs. område utan markanvändningsbeteckning. Området för tätortsfunktioner koncentrerar sig omkring Masabyvägen och kustbanan samt i zonen som sträcker sig till Vitträskstrand och omfattar det byaktiga området som sedan gammalt varit i bostadsbruk. Västra delen av området för tätortsfunktioner har anvisats som ett reservområde för tätortsfunktioner. Norra delen av planeringsområdet är s.k. vitt område, som har en egen bestämmelse i landskapsplanen.

Längs Masabyvägen och i zonen mellan Masabyvägen och kustbanan, liksom också vid hela östra stranden av Vitträsk har anvisats ett område som är viktigt med tanke

på kulturmiljön eller landskapsvården. Även själva Masabyvägen, som är en del av den historiska Stora Kustvägen, liksom också Hvitträsk ateljémuseum och dess näromgivning har angetts med beteckningen "område, väg eller objekt av riksintresse som är viktigt med tanke på kulturmiljön (RKY 2009)". Dessutom har Esbovikens naturskyddsområde anvisats som ett område som hör till nätverket Natura 2000.

Genom planeringsområdet går en korridor för en 400 kV kraftledning, som angetts med beteckningen som avser kraftledning (z). Parallellt med den går dessutom elöverföringskabeln Estlink 1 (e1). På området mellan ledningskorridoren och sjön Vitträsk har anvisats en friluftsled som löper via Masaby mot Centralskogen. I norr fördelar sig förbindelsen i en förbindelse norrut och i en förbindelse som anvisats parallellt med Esbos gräns mot området längst inne i Esboviken.

I landskapsplanerna har ett rekreativområde anvisats längst inne i Esboviken och i mitten av planeringsområdet och i dess västra del grundvattenområden. I planeringsområdets nordöstra del har anvisats en beteckning enligt vilken det finns en värdefull ås eller annan värdefull geologisk formation där. På sjön Vitträsk östra strand finns en fornlämning av nationell betydelse.

Utvecklingsbild för markanvändningen i Kyrkslätt 2040

Utvecklingsbilden för markanvändningen i Kyrkslätt godkändes i kommunfullmäktige 1.9.2014. Utvecklingsbilden redogör för den eftersträlvade utvecklingen i kommunens markanvändning i stora drag och på principnivå och är till karaktären en strategisk plan som innefattar kommunens utvecklingsmål.

Enligt utvecklingsbilden för markanvändningen ligger Bobäck i zonen för kustbanan. Principer för utvecklingen av zonen är bl.a.

- Fortsättning av den kraftiga utvecklingen och koncentreringsområdena (Kommuncentrum, Tolls, Jorvas, Masaby, Bobäck) genom nybyggande
- Centra med blandade funktioner (boende, arbetsplatser, tjänster)
- Framsynt och högklassigt byggande av olika slags bostadsområden så att områdenas särprägel förstärks (t.ex. Kantvik)
- Tryggande av grönförbindelserna från bostadsområdena till större grönområden
- Gröna tätorter och bättre stadsbild.

I kartan till utvecklingsbilden för markanvändningen har man vid Bobäck dessutom anvisat tyngdpunktsområde för utveckling av markanvändningen, de existerande tågstationsmiljöerna (radie 800 m), en viktig grönförbindelse samt värdefulla landskaps- eller kulturmiljöobjekt på landskapsnivå.

I de riktlinjer för markanvändningen som gäller delgeneralplanen för Bobäck eftersträvas dock inte den effektivitet som anvisats i utvecklingsbilden för markanvändningen 2040. I fråga om trafikeringen av Bobäcks hållplats håller man sig också till de beslut som HRT fattat i egenskap av instans som sköter närtågstrafiken.

Helsingforsregionens markanvändningsplan 2050 (MASU)

Kommunfullmäktige i Kyrkslätt godkände 4.5.2015 Helsingforsregionens markanvändningsplan 2050. Den grundar sig på MBT-intentionsavtalet 2012–2015 mellan kommunerna och staten. I avtalet överenskom man om att en gemensam markanvändningsplan utarbetas för Helsingforsregionen. Markanvändningsplanen anpassar regionens områdes- och samhällsstruktur samt utvecklingsprinciperna och lösningarna för trafiksystemet med varandra.

Bobäcksområdet hör enligt MASU till kategorin "kommunernas övriga utvecklingsområden 2016–2050". I planen anvisas också det existerande trafiknätet. Beteckningarna innebär att det är fråga om ett område som inte ingår i de regionala zonerna, men vars utveckling ändå stämmer överens med kommunernas nuvarande planer. Zonen är enligt kriterierna gott område och målet är att en så stor del som möjligt av den bostadsproduktion som inte styrs till den primära utvecklingszonen ska styras till dessa områden (högst 20 % av regionens bostadsproduktion). Utvecklingen av området får emellertid inte medföra betydande regionala investeringsbehov eller förorsaka olägenheter för senare utveckling i regional skala.

Generalplan

På planeringsområdet gäller Kyrkslätt's generalplan 2020, som vann laga kraft år 2000. I generalplanen anges längs Masabyvägen, Gransnäs vägen och Fasavägen, mellan Masabyvägen och kustbanan samt norr om Hvitträskvägen i huvudsak område för bycentrum (AT). Området öster om banan är anvisat som jord- och skogsbruksdominerat område (M). Boendet anvisas i sin helhet med beteckningen område för bycentrum (AT).

I mitten av planeringsområdet, mellan områdena för bycentrum finns jordbruksområde (MT), som ligger längs Bobäck bäcken på långlänt jord. Ett annat jordbruksområde ligger norr om Hvitträskvägen. Närreklamationsområdet (VL) anvisas vid sjön Vitträsk's strand och längst inne i Esboviken. Största delen av området mellan kustbanan och området längst inne i Esbovägen anvisas som jord- och skogsbruksdominerat område (M), liksom också planeringsområdets norra del där det också finns jord- och skogsbruksdominerat område med behov att styra friluftslivet och/eller miljövärden (MU).

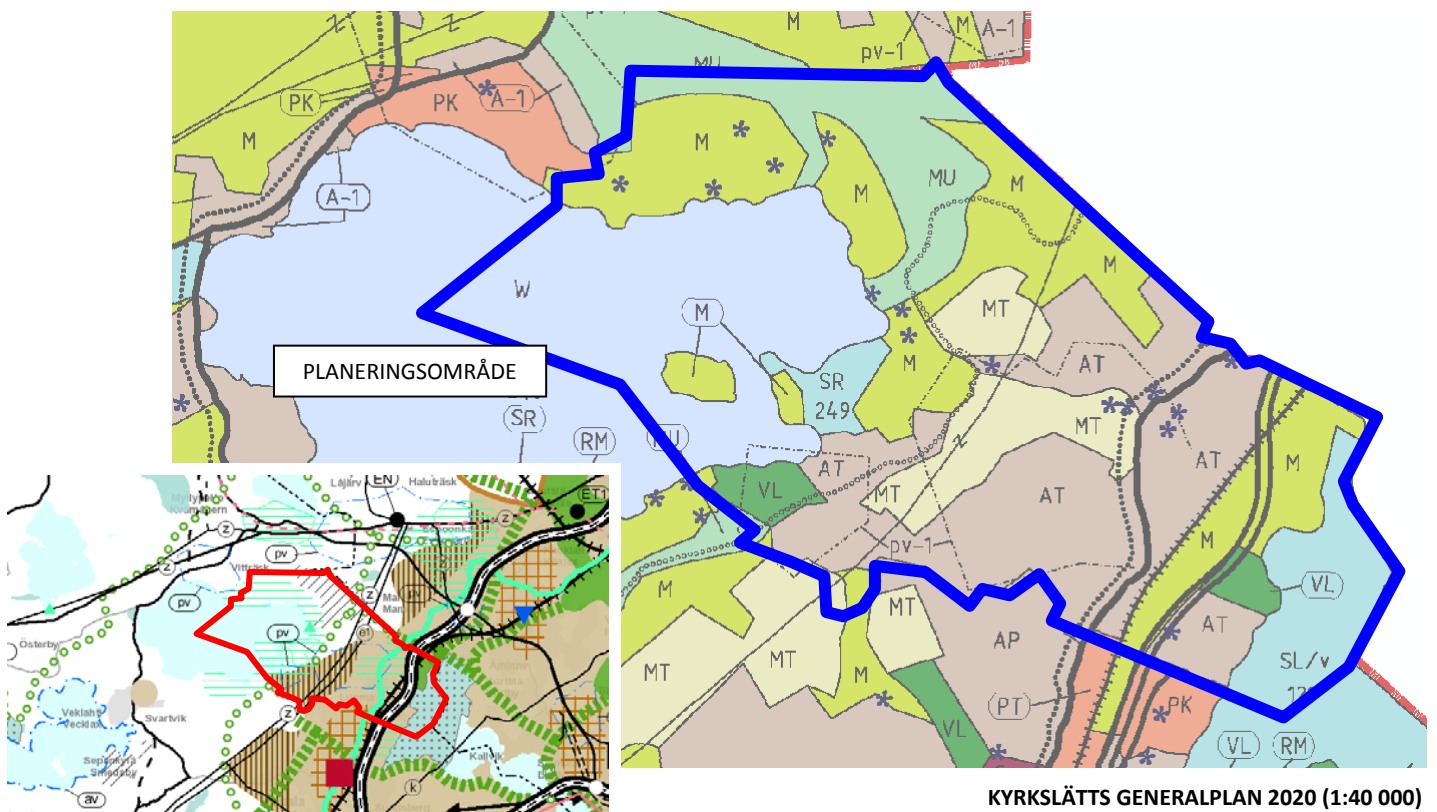
Dessutom har vissa specialobjekt märkts ut enligt följande: Hvitträsk's ateljémuseum - område som bör skyddas med stöd av byggnadslagstiftningen (SR), Esboviken's naturskyddsområde - naturskyddsområde (SL/v) och Bobäck's kulturmiljö (mi) längs Stora Kustvägen (Masabyvägen). På planeringsområdet finns också objektbeteckningar av vilka största delen gäller byggnads-kulturobjekt av lokal betydelse och objekt som med stöd av byggnadslagen eller byggnadsskyddslagen som varit i kraft vid uppgörandet av generalplanen varit skyddade eller avsedda att skyddas. På området anvisas också ett skyddat naturminnesmärke och några fornlämningar, som i huvudsak är boplatser från stenåldern och en klippmålning.

Detaljplaner

Området har inga gällande detaljplaner.

Byggnadsordning

På planeringsområdet gäller Kyrkslätt's byggnadsordning, som trädde i kraft år 2008.



SAMMANSTÄLLNING AV LANDSKAPSPLANERNA (1:100 000)

BEREDNINGS– ELLER UTKASTSKEDET

HUR FRAMSKRIDER PLANERINGEN?

- en planläggare utarbetar **ett program för deltagande och bedömning, dvs. ett PDB** samt preliminära markanvändningsutkast
- myndighetsförhandlingar arrangeras
- experter utarbetar nödvändiga utredningar
- planläggaren utarbetar ett **planutkast** (= karta och beskrivning) och en konsekvensbedömning
- experter utarbetar nödvändiga utredningar

HUR KAN JAG PÅVERKA PLANERINGEN?

- anhängiggörande av PDB och delgeneralplanen **kungörs** i Kirkkonummen Sanomat och Västra Nyland samt meddelas **per brev** till planeringsområdets markägare
- PDB finns till påseende på kommunens **webbsidor** och i **kommunhuset**
- planutkastet hålls offentligt **framlagt** i kommunhuset och i kommunens bibliotek minst 30 dagar och då kan man framföra sina **åsikter** endera muntligen eller skriftligen till planläggaren eller skriftligen till samhällstekniska nämnden
- om planutkastet begärs **utlåtanden** av berörda myndigheter, föreningar och övriga samfund
- ett **invånarmöte ordnas** om planutkastet
- om framläggningen och invånarmötet meddelas **med en kungörelse**

VEM BESLUTAR PLANERINGEN?

- **samhällstekniska nämnden** godkänner programmet för deltagande och bedömning
- **samhällstekniska nämnden** godkänner planutkastet och lägger fram det offentligt

VEM GÄLLER PLANERINGEN?

Markägarna på området och de vars boende, arbete eller övriga förhållanden kan påverkas betydligt av planen samt de myndigheter och sammanslutningar vars verksamhetsområde behandlas vid planeringen, kan delta i planläggningen. Dessa grupper kallas intressenter.

Intressenter i delgeneralplanen för Bobäck är:

Markägare och invånare:

- Markägarna och invånarna i planeringsområdet med närområde

Yritykset:

- Caruna Espoo Oy
- Fortum Power and Heat Oy
- Fingrid Oyj
- Gasum Oy Ab
- Elisa Oyj
- TeliaSonera Finland Oyj
- DNA Oy
- Oy VR-Rata Ab
- övriga företag med verksamhet i området

Föreningar och andra samfund:

- Kyrksläotts företagare rf
- Kyrksläotts miljöförening rf
- Kyrksläotts Natur och Miljö rf
- Helsingforstraktens ornitologiska föreningen Tringa rf
- MTK-Uusimaa
- Nylands Svenska producentförbund, Kyrksläotts lokalavdelning
- Skogsvårdsföreningen Södra Skogsreviret
- Kustens skogscentral
- Kyrksläotts jaktvårdsförening
- Kirkkonummen pienkiinteistöyhdistys ry
- Kyrksläotts Hembygdsförening rf
- Bobäcks byaförening - Kyrkslätt rf
- Aavarannan ympäristön kyläyhdistys
- Masaby invånarförening rf
- Masaby Ungdomsförening rf
- Masalan Kisa ry
- Kirkkonummen urheilijat
- Kirkkonummen Melojat - Kyrksläotts Paddlare ry

2017

FÖRSLAGSSKEDET

2018

GODKÄNNANDE

→ planläggaren utarbetar ett **planförslag** (= karta och beskrivning) samt bemötanden till åsikterna och utlåtandena som getts om planutkastet

→ planförslaget hålls offentligt **framlagt** i kommunhuset och i kommunens bibliotek minst 30 dagar under vilken tid man kan lämna in skriftliga **anmärkingar** till kommunstyrelsen
→ om planförslaget begärs **utlåtanden** av berörda myndigheter, föreningar och övriga samfund
→ ett **invånarmöte ordnas** om planförslaget
→ om framläggningen och invånarmötet meddelas **med en kungörelse och per brev**

→ **samhällstekniska nämnden** behandlar planförslaget och bemötandena på inkomna åsikter och utlåtandena och förelägger kommunstyrelsen dem
→ **kommunstyrelsen** godkänner planförslaget och bemötandena och lägger fram planförslaget offentligt

- Kyrkslätt-Sjundeå fiskeområde
- Kirkkonummen ratsastajat ry
- Suunnistusseura Lynx ry
- Andra idrottsföreningar på området
- Områdets väglag

Myndigheter:

- Kyrkslätt kommun: byggnadstillsyn, miljövård, investeringstjänster, områdestjänster, vattenförsörjningsverket, finska och svenska dagvårds- och utbildningstjänster, grundskyddet, kulturväsendet, idrottsväsendet, ungdomsväsendet, näringsväsendet, Västra Nylands landsbygdsförvaltning, namnkommittén, äldrerådet, handikapprådet

→ myndighetsförhandlingar arrangeras

→ planläggaren utarbetar ett eventuellt justerat planförslag (= karta och beskrivning) samt bemötanden till anmärkningarna och utlåtandena som getts om planförslaget

→ beslutet om kommunfullmäktiges godkännande av planen kan **överklagas** hos Helsingfors förvaltningsdomstol

→ **samhällstekniska nämnden** behandlar planen och bemötandena på inkomna åsikter och utlåtandena och förelägger kommunstyrelsen dem
→ **kommunstyrelsen** behandlar planen och bemötandena och förelägger kommunfullmäktige planen
→ **kommunfullmäktige** godkänner planen

- Esbo stad
- Esboregionens miljö- och hälsoskydd –tillsynsenheten
- HRT Samkommunen Helsingforsregionens trafik
- HRM Samkommunen Helsingforsregionens miljö-tjänster
- Trafikverket
- Polisnrättningen i Västra Nyland
- Västra Nylands räddningsverk
- Västra Nylands landskapsmuseum
- Museiverket
- Finlands viltcentral - Nyland
- Nylands förbund
- Närings-, trafik- och miljöcentralen i Nyland
- Staben för Logistikregementet
- Turvallisuusverkon hallinta ja ylläpito

VAR PLANERAR MAN?

Läge och trafikförbindelser

Bobäck ligger ca nio kilometer nordost om Kyrksläotts kommuncentrum och ca 22 kilometer väster om Helsingfors. Området har ett tämligen centralt läge längs kustbanan och Ring III. I Bobäck stannar vardagar 57 tågturer (U- och L-tågen, uppgiften gäller början av år 2016), men år 2015 har det fattats beslut om att Bobäcks hållplats och närtågstrafiken till och från den läggs ner våren 2016. Restiden med tåget till Kyrksläotts kommuncentrum är ca tio minuter, till Esbo centrum ca sju minuter och till Helsingfors centrum ungefär en halv timme.

Via Bobäck går också fyra bussrutter, av vilka en är regional (linje 911) och går mellan Kyrksläotts kommuncentrum och Köklax station. Turintervallerna är under rusningstid som kortast en timme. Linje 911 kommer att få fler turer på vardagskvällarna och veckosluten när närtågstrafiken på Bobäcks hållplats upphör.

I Kyrksläotts linjenätsplan 2013–2017 anges det i servicenätsklassificeringen för busstrafiken två stjärnor (**) för södra delen av Bobäck och en stjärna och ett minus (*-) för norra delen. Två stjärnor betyder enligt definitionerna en måttlig servicenivå inom kollektivtrafik och en stjärna och ett minus betyder att servicenivån erbjuder skol- och arbetsreseförbindelserna.

Areal och markägoförhållanden

Planeringsområdet är lite över 900 hektar. Största delen av planeringsområdet är i privat ägo och Kyrksläotts kommun äger mark på totalt ca 22 hektar på området. Kommunens områden är i huvudsak närrekreationsområden enligt Kyrksläotts generalplan 2020 och områden för kommunal service.

Befolkning, arbetsplatser och service

På planeringsområdet bor ca 600 invånare. På området finns några tiotal arbetstillfällen (källa: Statistikcentralen). På planeringsområdet finns bara några kommersiella tjänster. Den mest betydande kommunala servicen på området är en svensk lågstadieskola (Bobäcks skola). Ett mer omfattande utbud på kommersiell och kommunal service finns i Masaby och områdets invånare anlitar även den kommersiella servicen i Esbo. Det viktigaste av områdets turisttjänster är ateljémuseet Hvitträsk vid sjön Vitträsk. I anslutning till museet finns också en restaurang.

Boende, natur och rekreation

Planeringsområdets östra och södra del ända till sjön Vitträsk strand är till en stor del byggd miljö av glesbygdskaraktär. Ett undantag utgörs av det långlänta strandområdet längst inne i Esboviken, Bobäck bäckens dal och skogsområdet i områdets södra del. Dessa områden är inte bebyggda. Planeringsområdets norra del är

däremot antingen glesbygd, jord- och skogsbruksområde eller bergig skogsterräng.

På planeringsområdet ligger en del av Esbovikens naturskyddsområde, som samtidigt fungerar som ett rekreativt område för invånarna. Sjön Vitträsk med sina stränder är ett annat rekreativt område på planeringsområdet.

Jordmån, kommunalteknik och byggnadsbestånd

Planeringsområdets jordmån varierar i huvudsak mellan bergsryggar och lerdalar och -dålder. Planeringsområdets norra del karaktäriseras klart av bergsryggar och skogig moränmark och området har en brantare höjdprofil än planeringsområdets södra del.

Området mellan sjön Vitträsk och området längst inne i Esboviken domineras för sin del av en lerdal i riktning väst-öst med tillhörande sidodalar som omges av olika stora bergsryggar med kanter av morän. I Bobäck bäckens dal förekommer också vitmosstorv.

Det finns ungefär 285 byggnader i bostadsbruk, av vilka ca 275 är bostadshus med en bostad. Det finns ungefär 40 fritidsbostäder. Totalt ungefär 515 byggnader har införts i byggnads- och lägenhetsregistret. I planeringsområdets mellersta del finns Bobäcks vattenandelslag med ca 100 anslutna fastigheter. Nätets längd är ungefär åtta kilometer.

VAD FÄSTER MAN UPPMÄRKSAMHET VID I PLANERINGEN ?

Planeringen grundar sig på följande ursprungsmaterial:

Strategiska planer

- Kyrksläotts kommunstrategi 2015-17
- Helsingforsregionens markanvändningsplan 2050
- Bostadsstrategi för Helsingforsregionen 2025, 2015
- Trafiksystemplan för Helsingforsregionen 2015 (HLJ2015), HRT, 2015
- Utvecklingsbild för markanvändningen i Kyrkslätt 2040 (Ramboll Finland Oy 2014)

Trafikutredningar:

- Vagnäts- och trafiksäkerhetsutredning (Kyrkslätt kommun, Vägförvaltningen och Strafica Oy, 2008)
- Utvecklingsutredning för Masabyvägen (SITO 2010)
- Utvecklingsplan för Kyrksläotts gång- och cykeltrafiknät och naturstigar, Linea konsultit Oy, 2009

Utredningar om den byggda miljön:

- Inventering av den byggda kulturmiljön, Bobäck, 2016
- Missä maat on mainiommat, Uudenmaan kulttuuriympäristöt, Nylands förbunds publikationer E114, 2012
- Kyrkslätt Hvitträsk, arkeologisk inventering på planområdet, 2012
- Byggnadskultur och kulturlandskap i Kyrkslätt (Kyrksläotts kommun och ja Sigbritt Backman, 1992)
- Kyrksläotts historiska vägar (Kyrksläotts kommun / Mauno Häyrynen, 1987)

Natur- och miljöutredningar:

- Naturutredning för Masaby och Bobäck, Enviro Oy, 2015
- Allmän karta över översvämningfaran för den nyländska kusten (Nylands förbund 2007)
- Utredning som stor natebocks förekomst på två vattenområden i Sundsberg i Kyrkslätt

Under planeringen bedöms åtminstone följande direkta och indirekta konsekvenser som medförs av planen:

Miljökonsekvenser:

- ✓ konsekvenser för naturförhållandena (jordmånen, vattendragen, växtligheten, djurvärlden, naturtyperna)
- ✓ konsekvenser för stor- och närlandskapet
- ✓ konsekvenser för samhällsstrukturen
- ✓ konsekvenser för trafiken och trafiksäkerheten
- ✓ konsekvenser för energiförsörjningen
- ✓ konsekvenser för klimatförändringen

Sosiala konsekvenser:

- ✓ konsekvenser för rekreativ användning
- ✓ konsekvenser för boendetrivseln
- ✓ konsekvenser för arbetsplatserna och näringsverksamheten
- ✓ konsekvenser för serviceutbudet
- ✓ konsekvenser för befolkningsstrukturen

Samhällsekonomiska konsekvenser:

- ✓ konsekvenser för kommunens skatteinkomster
- ✓ konsekvenser för kommunaltekniken och investeringar i och underhåll av kommunal service
- ✓ Konsekvenser för idkande av jord- och skogsbruk

Kulturella konsekvenser:

- ✓ konsekvenser för kulturallandskapet
- ✓ konsekvenser för den byggda kulturmiljön och fornminnen
- ✓ konsekvenser för tätortsbilden

Konsekvenser bedöms förutom på själva planeringsområdet även på ett område som är vidare än planeringsområdet och där planen antagligen förorsakar förändringar (se kartbilden). I bedömningen utnyttjas ovanstående ursprungsmaterial samt respons från intressenterna. Dessutom förbereder man sig på att under planläggningsprocessen utarbeta kompletterande utredningar och bl.a. en översiktsplan för vattenförsörjningen. Under planläggningsprocessen blir det också aktuellt med en behovsut-

redning som gäller Natura 2000-området i Esboviken-Bastviken. I utredningen tar man ställning till om det behövs en egentlig konsekvensbedömning (en s.k. Natura-bedömning) för att trygga skyddsmålen.

Konsekvensbedömningen presenteras både i utkast- och i förslagsskedet som en del av planbeskrivningen. Konsekvensbedömningen görs i huvudsak av planförfattaren.

VEM PLANERAR?

Bobäcks delgeneralplan uppgörs som kommunens eget arbete. Planförfattare är planläggningsarkitekt Seppo Mä-

kinen från Kyrksläotts kommuns planläggnings- och trafiksystemtjänster.

HUR KAN JAG GE RESPONS PÅ PROGRAMMET FÖR DELTAGANDE OCH BEDÖMNING?

Det här programmet för deltagande och bedömning godkändes i samhällstekniska nämnden i Kyrkslätt

21.1.2016. Programmet kan vid behov ändras under planeringsarbetet.

När planen bereds kan man ta del av planeringsmaterialet vid kommunens planläggnings- och trafiksystemtjänster på adressen: **Ervastvägen 2, Samhällstekniska väsendets kansli, 2. vån., Kyrkslätt**

Respons på programmet för deltagande och bedömning kan sändas under adressen: **Kyrksläotts kommun / Registraturen, PB 20, 02401 Kyrkslätt** eller per e-post: **kirjaamo@kirkkonummi.fi**

Ytterligare information om planprojektet lämnas av planläggningsarkitekt Seppo Mäkinen, tfn: 040 5389587, e-post: seppo.makinen@kirkkonummi.fi
<http://www.kyrkslatt.fi/service/planer>



KIRKKONUMMI
Kyrkslätt

Yhdyskuntatekniikka
Samhällstekniska väsendet