



# KIRKKONUMMEN KUNTA

## MASALAN URHEILUPUISTON YLEISSUUNNITELMA

Yleissuunnitelmaselostus



## SISÄLLYSLUETTELO

|           |                                   |           |
|-----------|-----------------------------------|-----------|
| <b>1.</b> | <b>JOHDANTO</b>                   | <b>5</b>  |
| <b>2.</b> | <b>NYKYTILA</b>                   | <b>5</b>  |
| 2.1       | Lähtötiedot                       | 5         |
| 2.2       | Urheilupuiston toiminnot          | 6         |
| 2.3       | Moottoriliikenne ja pysäköinti    | 6         |
| 2.4       | Kevyt liikenne                    | 6         |
| 2.5       | Kasvillisuus                      | 7         |
| 2.6       | Hulevesien käsittely              | 7         |
| 2.7       | Valaistus                         | 7         |
| <b>3.</b> | <b>YLEISSUUNNITELMA</b>           | <b>8</b>  |
| 3.1       | Yleistä                           | 8         |
| 3.2       | Vaiheistus                        | 8         |
| 3.3       | Lähiliikuntapaikka                | 9         |
| 3.4       | Pallopelikenttä ja urheiluhalli   | 9         |
| 3.5       | Frisbeegolf ja ultimate           | 9         |
| 3.6       | Koirapuisto                       | 10        |
| 3.7       | Palstaviljely                     | 10        |
| 3.8       | Hulluksen sekametsä               | 10        |
| 3.9       | Nissnikun päiväkodin leikkipaikka | 10        |
| 3.10      | Moottoriliikenne ja pysäköinti    | 10        |
| 3.11      | Kevyt liikenne                    | 11        |
| 3.12      | Hulevesien käsittely              | 11        |
| 3.13      | Valaistus                         | 12        |
| <b>4.</b> | <b>ALUSTAVA KUSTANNUSARVIO</b>    | <b>14</b> |

## LIITTEET

**1 Yleissuunnitelma, Vaihe I, 1:1000**

**2 Yleissuunnitelma, Vaihe II, 1:1000**

**3 Ajo- ja kevyen liikenteen yhteydet, Linjatunnuskartta, pituusleikkaukset, Vaihe II, 1:1000**

**4 Pohjatutkimus- ja mittausohjelma, 1:1000**



## 1. JOHDANTO

Ramboll Finland Oy on Kirkkonummen kunnan toimeksiannosta tehnyt Masalan urheilupuiston yleissuunnittelua syksyn 2011 aikana. Yleissuunnittelun tarkoituksena oli alkuvaiheessa tarkentaa alueella sijaitsevan lähiliikuntapaikan ympäristön toimintoja. Lähiliikuntapaikan rakennussuunnittelu toteutettiin urheilupuiston yleissuunnitelman rinnalla. Lähiliikuntapaikan rakennussuunnitelma valmistui lokakuussa 2011. Yleissuunnitelman varsinaisena tarkoituksena on palvella alueen kaavoituksen tarpeita. Yleissuunnitelman tekemiseen kuului myös yleisötalouden järjestäminen (21.9.2011), jossa alueen asukkaat saivat tuoda esille omia näkemyksiään alueen käytöstä.

## 2. NYKYTILA

Masalan liikuntapuisto rajautuu idässä Masalantien ja on muuten rivi- ja luhtitaloalueiden ympäröimä. Alueen koilliskulmassa sijaitsee Nissnikun ja Sepän koulut. Nissnikuntien rivitaloalueen yhteydessä on Nissnikun päiväkotia, jonka autoliikenne kulkee puiston läpi johtavaa katua pitkin. Päiväkodin edustalla sijaitsee nykyisin myös leikkipaikka. Alueella sijaitsee lähiliikuntapuisto sekä kaksi urheilukenttää, joista toinen on hiekka- ja toinen nurmipäällysteinen. Alueen lounaiskulmassa on palstaviljelyalue joka on osin hoitamattomassa kunnossa. Palstaviljelyalueen ja Nissnikun pientaloalueen takana maisemaa rajaa aktiivisessa virkistyskäytössä oleva metsäalue, Hulluksen sekametsä.

### 2.1 Lähtötiedot

#### 2.1.1 Kaavatilanne

Suunnittelualueella on voimassa asemakaava. Alueen kaavoja ollaan kuitenkin uudistamassa vuoden 2011 aikana (Masalan urheilupuiston asemakaava, muutos). Lisäksi koko Masalan alueelle käynnistyy yleiskaavan muutoksen laadinta vuoden 2012 aikana. Lähialueella on hyväksytty merkittävä asuntokaava, Ratavallin asemakaava huhtikuussa 2011. Laadittava Masalan urheilupuiston yleissuunnitelma palvelee tulevaa kaavoitusta sekä antaa lähtökohdat vuonna 2011 käynnistyneelle Masalan lähiliikuntapaikan rakennussuunnittelulle ja toteuttamiselle.

#### 2.1.2 Liikennesuunnitelmat

Kaavoituksen taustaselvitykseksi on laadittu vuonna 2010 "Masalantien kehittämisselvitys 2010", SITO Oy. Suunnitelma antaa lähtökohdat alueen tulevalle katusuunnittelulle. Masalantien kehittämisselvityksen liikennejärjestelyt huomioidaan Masalan urheilupuiston alueen liittymisessä Masalantien.

Masalantien tulevien ajoratajärjestelyjen johdosta, varaudutaan sulkemaan Sepän koulun ja Nissnikun koulun nykyinen pihaliittymä. Tarkoituksena on johtaa koulukorttelin liikenne nykyisen urheilupuiston pihaliittymään, joka sijaitsee Sundsbergintien ja Masalantien risteyksessä. Risteykseen rakennetaan kiertoliittymä Masalantien parantamisen yhteydessä.

Alueen kevyen liikenteen verkkoa kehitetään, ja huomioidaan tulevan Masalan osayleiskaavan mahdollisten uusien asuntoalueiden kevyen liikenteen yhteystarpeet. Tarkoituksena on taata uusilta alueilta mahdollisimman suorat kevyen liikenteen yhteydet juna-asemalle ja busseille.

#### 2.1.3 Vesihuolto- ja hulevesisuunnittelu

Osana Ratavallin kaavaratkaisua on päätetty johtaa suunnittelualueen halki kulkeva avo-oja rumpu-putkeen. Toimenpiteellä on vaikutuksia Masalan urheilupuiston suunnittelulle, hulevesien johtamiseen ja viivyttämiseen tarvittavien rakenteiden vuoksi. Kunnan Ramboll Finland Oy:ltä tilaama hulevesiselvitys valmistui toukokuun 2011 aikana. Selvityksestä saatava tilavaraus (luonnos 9.5.2011) on reunaehto urheilupuiston yleissuunnittelulle. Tehtyä hulevesisuunnitelmaa on tarkennettu yleissuunnitelman tekemisen yhteydessä. Masalantien länsipuolella, suunnittelualueen vierestä kulkee vesijohto ja viettoviemäri, johon voi lähtökohtaisesti liittyä.

#### 2.1.4 Maaperä

Suunnittelualue on pääosin tasaista peltoaluetta. Lähiliikuntapaikalla tehtyjen pohjatutkimusten perusteella maaperä on noin 6–11 m paksuudelta savea. Suunnittelualueen eteläosassa oleva metsäinen kumpare on todennäköisesti moreenia.

Savikkoalueella tehtävät täytöt aiheuttavat painumia, joten luonnonmaalle tehtävä päällystetyt kentät, paikoitusalueet ja ajotiet saattavat vaatia pohjanvahvistusta (esim. kevennys). Masalantien läheisyyteen rakennettavan kivituhkakentän kohdalla on nykyisin urheilukenttä, joten kivituhkakenttä ei vaadi erillisiä pohjanvahvistustoimenpiteitä.

Alueelle rakennettavat hallit tms. rakennukset perustetaan paaluilla.

Alustava pohjatutkimusohjelma rakennussuunnittelua varten on esitetty liitteessä 3. Rakennussuunnitteluvaiheessa ohjelmaa täydennetään tarvittaessa mm. putkilinjojen ja valaisinylväiden osalta.

## 2.2 Urheilupuiston toiminnot

### 2.2.1 Lähiliikuntapaikka

Nykyisellään lähiliikuntapaikan suunnittelualueella sijaitsee kaksi kenttäkokonaisuutta. Laajemmalla öljysorapintaisella kenttäalueella (n. 60m x 35m) on talviaikana jääkiekkokaukalo ja kesäaikana kolme tenniskenttää. Ko. alueella on kentän pinta varsin kulunut ja vaatii uusimista, mikäli siinä halutaan tulevaisuudessa jatkaa mielekkäällä tavalla kesätoimintoja. Pienempi asfalttipintainen kenttä (n. 30 x 30m) on varsin hyväkuntoinen ja se toimii nykyisellään kesäkäytössä lähinnä katukoripalloalueena. Olemassa olevien asfalttikenttien vieressä on lisäksi kesäkäytössä hyvin toimiva rantalentopallokenttä. Em. toimintojen lisäksi alueella on vapaasti käytettävissä olevaa nurmialuetta sekä maakumpare, jota talvisin käytetään mäenlaskuun.

Masalan koulun alueella (Rusthollinkujalla, noin 1,5 km suunnittelualueesta pohjoiseen) sijaitseva kuplahalli on elinkaarensa loppupäässä.

### 2.2.2 Pelikentät

Urheilupuiston alueella on tällä hetkellä yksi hiekkapintainen (59 x 96m) ja yksi nurmipintainen kenttä (60 x 100m). Lähiliikuntapaikan yhteydessä on lisäksi rantalentopallokenttä sekä asfalttipintainen katukoripallokenttä.

### 2.2.3 Palstaviljely

Suunnittelualueen eteläosassa on nykyisellään käytössä olevia viljelypalstoja noin 1000 m<sup>2</sup> alueella. Palstat ovat paikoitellen hyvin hoidettuja erityisesti alueen eteläpäässä, mutta alueen rajautuminen ympäristöön kaipa selkiyttämistä.

### 2.2.4 Hulluksen sekametsä

Palstaviljelyalueen takana olevan metsäisen mäki muodostaa Hulluksen sekametsän. Mäen laelle kulkee hyväkuntoinen ja leveä polku. Mäen päällä on hahmotettavissa metsittynyt vanha puutarha, josta on jäljellä suuria hedelmä- ja puistopuita sekä muutamia perennoja. Vanhojen käytävien ja teiden perustukset ovat paikoin vielä hahmotettavissa. Puutarha on todennäköisesti kuulunut lähiympäristön varhaisempaan, kenties Porkkalan miehityksen aikana tuhoutuneeseen asuinkantaan. Alue erottuu edukseen ympäröivistä metsäalueista ja on aktiivisessa virkistyskäytössä.

### 2.2.5 Nissnikun päiväkotij ja leikkipaikka

Puistoalueen länsipuolella sijaitsee Nissnikun päiväkotij, jonka yhteydessä on päiväkodin oma leikkipaikka. Tämän läheisyydessä, noin 50 metrin päässä puiston puolella, on kaikille avoin aidattu leikkipuisto.

## 2.3 Moottoriliikenne ja pysäköinti

Koulujen ajoneuvoliikenne kulkee nykyisin Masalantielle kahden liittymän kautta. Kouluilla on oma pihaliittymä, jonka lisäksi osa liikenteestä käyttää Sundsbergintien risteyksessä olevaa urheilupuiston pihaliittymää. Nissnikun päiväkodille pääosa ajoneuvoliikenteestä kulkee puiston läpi Sepänkyliäntiehen liittävän Nissnikunraitin kautta.

Pysäköintialueina suunnittelualueella on koulujen ja Masalantien välissä oleva asfalttikenttä. Asfalttikenttä jatkuu urheilupuiston kohdalle.

## 2.4 Kevyt liikenne

Urheilupuiston alueella kevyen liikenteen verkko on puutteellinen. Pohjois-eteläsuuntaisina yhteyksinä toimivat Nissnikun raitti ja Nikunpolku. Jatkuvaa yhteyttä puiston läpi ei ole pohjois-eteläsuuntaisena. Länsi-itäsuunnassa yhteyksinä ovat Nissenpolku ja Bjönsinpolku. Lisäksi suunnittelualueella on paikalle rakentuneita polkumaisia yhteyksiä.

## 2.5 Kasvillisuus

Liikuntapuiston alue on pääosin hoidettua nurmialuetta. Alueella on muutamia yksittäisiä puita ja puustoisia saarekkeita. Alueella kulkevia oja ympäri luonnontilainen rehevä ja matala kasvillisuus. Mäellä sijaitseva Hulluksen sekametsä on virkistysarvoiltaan arvokasta ja puustoltaan monipuolista. Metsän keskellä on näkyvissä vanhan alueella sijainneen puutarhan hedelmäpuita ja perennoja.

## 2.6 Hulevesien käsittely

Hulevesiä ohjaavat ojat kuljettavat pintavesiä nykyisellään lännestä itään puistoalueen poikki sekä pohjoisesta etelään puistoalueen pohjoispuolella. Ojat ovat rehevän kasvillisuuden peitossa. Alueelle on tehty hulevesisuunnitelma lähialueille sijoittuvan tulevan rakentamisen johdosta (Ramboll 9.5.2011).

## 2.7 Valaistus

Alueen nykyiset kävelyreitit on pääosin valaistu. Valaistus on kuitenkin vanhenemassa lähivuosina kun valaisimissa käytetyt elohopealamput poistuvat EuP-direktiivin mukaisesti markkinoilta vuoden 2014 kuluessa. Nykyisten pylväiden alaosat ovat pahoin syöpyneet koirien virtsan takia ja myös ne ovat elinkaarensa päässä. Valaistus puuttuu nykyisin sekaliikennöidyltä Nissnikunraitilta sekä Peltolanpolun ja Bjönsinpolun yhdistävältä kävelyreitiltä.

Sorapintaisilla urheilukentillä on nykyisin puupylväin ja suurpainenatrium-heittimin toteutettu valaistus. Heittimien symmetrinen valonjako antaa kentille kohtuullisen tasaisen valaistuksen. Optiikka ei kuitenkaan rajaa voimakkaasti kallistetuista heittimistä valoa pelkästään kenttien alueelle, vaan heittimet aiheuttavat voimakasta kiusahäikäisyä urheilupuiston ympäristöön ja läheisiin asuinrakennuksiin. Nykyiset valonheitinpylväät ovat kohtuullisen matalia, eivätkä näin salli nykyaikaisten epäsymmetristen valonheittimien käyttöä pylväitä vaihtamatta.



Kuva 1. Hulluksen sekametsällä on maisemallisia ja virkistysellisiä arvoja.



Kuva 2. Nurmialuetta Nissnikun päiväkodin taustalla.



Kuva 3. Nykyinen hiekkakenttä.



Kuva 4. Leikkipaikka Nissnikun päiväkodin edessä.

## 3. YLEISSUUNNITELMA

### 3.1 Yleistä

Suunnittelutehtävänä on laatia Masalan urheilupuiston alueelle yleissuunnitelmatasoinen suunnitelma.

### 3.2 Vaiheistus

Yleissuunnitelma on jaettu toteuttamisaikataulun osalta kahteen vaiheeseen. Suunnitelman vaiheistus on esitetty erikseen jokaisen osa-alueen kohdalla, joissa vaiheiden välillä on eroja. Muussa tapauksessa 1- ja 2-vaihe ovat samanlaisia, ja teksti kuvaa molempia vaiheita.

### 3.3 Lähiliikuntapaikka

Masalan urheilupuiston yleissuunnittelun rinnalla on laadittu myös yleis- ja rakennussuunnitelma lähiliikuntapaikasta. Masalan lähiliikuntapaikkahankkeen tavoitteena on toteuttaa monipuolinen ja liikumaan innostava lähiliikuntapaikka, joka toimisi alueella myös viihtyisänä eri-ikäisten asukkaiden kohtaamispaikkana.

Lähiliikuntapaikan suunnitelma on vaiheistettu vielä erikseen 1- ja 2-vaiheeseen, joista 2-vaihe vastaa yleissuunnitelmakartoilla esitettyä tilannetta. Lähiliikuntapaikan rakennussuunnittelun 1-vaihe kuvaa yleissuunnitelmien toteuttamista edeltävää vaihetta.



Kuva 5. Puiston pohjoisosan nurmialueelle on suunniteltu 6-ratainen frisbeegolfrata. Nurmialueen puuryhmät pyritään säilyttämään.

### 3.3.1 Asukaspuisto- ja huoltorakennukset

Lähiliikuntapuiston yhteyteen on esitetty rakennettavaksi asukaspuistorakennus. Asukaspuistorakennuksen tilaohjelmaan voidaan sisällyttää lähiliikuntapuiston ja muiden urheilutoimintojen huolto- ja pukutiloja mikäli ne katsotaan tuovan synergiaetua, huomioiden kuitenkin liittyminen ulkotiloihin. Asukaspuistorakennuksen tilantarve on lähtökohteisesti noin 500 k-m<sup>2</sup>.

### 3.3.2 Perhepuisto ja 3G-puisto

Lähiliikuntapaikan yhteyteen on suunniteltu eri-ikäisille käyttäjille tarkoitettu aktiivinen ja liikuntaan kannustava 3G-puisto. 3G-puiston (3 Generations -puiston) ideana on kerätä lapsia, aikuisia ja vanhuksia yhteen kaikille ikäryhmille sopivin liikuntavälinein. Kukin ikäryhmä ja käyttäjä voi käyttää välineitä samaan tapaan tai parhaaksi katsomallaan tavalla. Tavoitteena on tarjota kaikille ikäryhmille mielekäs tapa liikkua ja kokeilla rajojaan.

Liikuntapuiston pohjoisosaan on suunniteltu aidattu perinteisempi perhepuisto, jonka sisällä on turvallista myös pienempien lasten leikkiä. Perhepuistossa on erilaisia leikkivälineitä ja avointa tilaa vapaalle leikille.



Kuva 6. Toinen, vaativampi osa frisbeegolfradasta sijaitsee Hulluksen sekametsässä. Väylät tuet suunnitella olemassa oleva puusto huomioiden.



### 3.3.3 Ulkokuntoilualue

3G-puiston yhteyteen on suunniteltu myös erilaisista ulkokuntoiluvälineistä ja kolmesta 74 metriä pitkää juoksuradasta muodostuva ulkokuntoilu-paikka. Nämä toiminnot tukevat lähekkäin sijoitetuina hyvin toisiaan.

### 3.3.4 Pelikentät

Lähiliikuntapaikalle on suunniteltu myös erilaisia pienempiä aidattuja pelikenttiä: katukoripallo (12m x 22m), katusähly (14m x 22m) sekä tennis (17m x 35m) ovat asfalttipintaisia. Katukoripallo- ja katusählykenttien päälle rakennetaan talvisin talvikaukalo, jonka koko on maksimissaan 35m x 55m. Näiden kenttien eteläpuolella sijaitseva monitoimi-areena (13mx 28m) on tekonurmipintainen.

## 3.4 Pallopelikentät ja urheiluhalli

### Vaihe 1

Vaiheessa 1 urheilupuiston alueella on 2 nurmipintaista pelikenttää. Kentistä isompi on 67 m x 96 m ja pienempi noin 45 m x 85 m. Isomman nurmikentän lounaissivulle rakennetaan katsomo. Likimain vanhan hiekkakentän kohdalle kunnostetaan uusi hiekkakenttä (59 m x 96 m). Puiston eteläosaan rakennetaan kaksi harrastetason asfalttipintaista tenniskenttää. Rantalentopallokenttä siirtyy lähiliikuntapaikan alueelta tenniskenttien ja hiekkakentän yhteyteen suuren kivituhkakentän eteläpuolelle. Pelialueen koko on 8 m x 16 m.



Kuva 7. Nykyistä palstaviiljelytoimintaa laajennetaan pohjoiseen ja länteen. Yleisilmettä selkiytetään mm. rajaamalla palstaviiljelyalue pensasaidoin.

### Vaihe 2

Vaiheessa 2 pienemmän nurmikentän tilalle rakennetaan urheiluhalli ja sen vaatimat kulkuyhteydet. Lähtökohtaisesti hallin koko on 40 m x 80 m.

## 3.5 Frisbeegolf ja ultimate

Alueelle on kaavailtu kaikkiaan 12-väyläinen frisbeegolfrata. Väylistä 6 on suunniteltu urheilupuiston luoteisosassa sijaitsevalle nurmialueelle. Nurmialueella sijaitsevat nykyiset puut pyritään säilyttämään ja hyödyntämään joko uusien puuryhmien yhteydessä tai luomassa estevaikutusta frisbeegolf-radalle. Loput väylät sijaitsevat puiston eteläosan (Hulluksen sekametsä) metsäalueella. Metsäinen rata-alue on vaativampi ja mielenkiintoisempi vaihtelevan topografian ja alueen metsäisen luonteen vuoksi. Alueen suunnittelun edetessä tulee pyrkiä hyödyntämään Kirkkonummen frisbee-seuran asiantuntemusta. Jatkosuunnittelussa tulee kiinnittää huomiota myös aluskasvillisuuden hoitoon, jotta minimoitaisiin pelivälineiden hukkuminen aluskasvillisuuden sekaan. Metsään sijoitettujen väylien tarkemmassa suunnittelussa tulee pyrkiä siihen, että väylät sopivat hyvin olemassaolevaan ympäristöön.

Frisbeegolfväylien suunnittelussa on pyritty siihen, että väylät sijaitsevat maapohjaltaan alueilla, jotka kestävät liikkumista. Väylät eivät vaadi suurten aukkojen tekemistä puustoon, eikä väylien rakentaminen vaadi juurikaan maatöitä. Yksittäinen väylä vaatii ainoastaan heittopaikan, rata-aukon ja maalikorin. Heittopaikka voi yksinkertaisimmillaan olla 1,5 x 2,5 m kivituhkalla tasattu ja opastaululla merkitty alue. Maalina toimii galvanoidusta metallista valmistettu kori.



Kuva 8. Nissnikun päiväkodin ja viereisen leikki-paikan väliin on suunniteltu päiväkodin leikkipuvastavaus.

Urheilupuiston keskellä sijaitseva nurmialue on suunnitelmassa varattu 70 x 46 metrin suuruiselle ultimate-kentälle. Alue on nykyisellään hieman itään viettävä nurmialue, josta suhteellisen pienellä työllä saadaan tasattua ultimatien harrastamiseen soveltuva alue. Alue nurmetetaan kulutusta paremmin kestäväällä nurmiseoksella.

### 3.6 Koirapuisto

Puiston keskellä on koirapuiston aluevaraus, jossa isoille ja pienille koirille on esitetty omat alueensa. Määriteltyjen alueiden sisälle suunnitellaan myöhemmissä vaiheissa erillisiä aidattuja alueita. Isoille koirilla tarkoitettun alueen keskellä on olemassa oleva kumpu, jonka päällä olevat puut pyritään säilyttämään.

### 3.7 Palstaviljely

Alueella harrastetaan aktiivisesti palstaviljelyä ja lähialueen kasvava asukasmäärä tulee kasvattamaan palstaviljelyn tarvetta. Nykyinen palstaviljely säilyy nykyisellä alueellaan. Lisäksi toimintaa laajennetaan länteen ja pohjoiseen yhteensä n. 17 000 m<sup>2</sup> alueelle. Alueen yleisilmettä selkiytetään rajaamalla palstaviljelyalue pensasaidoin puiston suuntaan ja sinne rakennetaan kivituhkapintaiset käytävät.

### 3.8 Hulluksen sekametsä

Alueella sijaitsevan Hulluksen sekametsäalueelle ei ole suunniteltu merkittäviä rakennelmia. Alueen viihtyisyyttä pyritään lisäämään pääosin metsän-

hoidollisin toimenpitein, kuten puuston harvennuksella ja maisemanhoidolla. Nykyisen hyväkuntoisen polun ympäristöön on lisäksi suunniteltu osa urheilupuiston alueelle kaavailuista frisbeegolfväylistä. Frisbeegolf-radan aiheuttamia metsänhoidollisia toimenpiteitä on käsitelty tarkemmin kappaleessa 3.5.

### 3.9 Nissnikun päiväkodin leikkipaikka

Nissnikun päiväkodin leikkipaikan laajentumiselle on varattu nykyisen leikkipuiston ja päiväkodin leikkipaikan välistä. Alue on nykyisellään nurmea.

### 3.10 Moottoriliikenne ja pysäköinti

#### Vaihe 1

Urheilupuistoon tuleva ajoneuvoliikenne ohjataan Masalantien ja Sundsbergintien risteyksessä olevan nykyisen pihaliittymän kautta. Sepänkyläntieltä olevan ajoyhteys jää Nissnikun päiväkodin ja koirapuistojen käyttöön. Läpiajo urheilupuistoon on estetty.

Koulujen (Nissnikun ala-aste ja Sepän koulu) liikenne ja pysäköinti on suunniteltu säilyvän tässä vaiheessa nykyisellään. Urheilupuistoa palvelevia pysäköintipaikkoja rakennetaan lähiliikuntapaikan itäpuolelle 50 henkilöauton pysäköintialue. Nissnikun päiväkodin koillispuolelle rakennetaan 50 henkilöauton pysäköintialue, joka on tarkoitettu ensisijaisesti koirapuistojen sekä palstaviljelyalueiden käyttäjille.



Kuva 9. Kevyen liikenteen väylän varaus kulkee nykyisen kadun itäpuolella. Nurmialueelle on suunniteltu 6-väyläinen frisbeegolfrata.

## Vaihe 2

Kun Masalantien ja Sundsbergintien kiertoliittymä on toteutettu, parannetaan nykyistä urheilupuiston pihaliittymää rakentamalla se ´pisaraliittymäksi´. Pisaraliittymän avulla pyritään siihen, että kouluille ja urheilupuistoon risteävä liikenne häiritseisi mahdollisimman vähän Masalantien liikennettä. Samassa yhteydessä kouluilta poistetaan erillinen liittymä Masalantiehen.

Pisaraliittymä ohjaa ajoneuvoliikenteen sujuvasti koulujen parkkialueelle tai urheilupuiston pysäköintiin. Kouluille varataan pysäköintitilaa kaikkiaan 67 henkilöautolle. Lisäksi alueelle on suunniteltu n. 180 neliömetrin suuruinen mopoparkki sekä n. 120 neliömetrin polkupyöräparkki. Koulujen saattoliikenteelle on suunnitelmassa varattu oma alue, jossa matkustajat voidaan jättää ja ottaa kyytiin turvallisesti, häiritsemättä liiaksi muuta koulun pihan liikennettä tai pysäköintiä. Koulujen huoltoliikenne hoidetaan koulun pysäköintialueen kautta.

Urheiluhallin yhteyteen lähiliikuntapaikan lounaispuolelle rakennetaan ajoyhteys ja pysäköintialueet, joille mahtuu 64 henkilöautoa. Nämä pysäköintialueet on tarkoitettu lähinnä urheiluhallin käyttäjille. Urheiluhallilla tai muualla urheilupuistossa järjestettävien yleisötapahtumien aikana kivituhkakenttä toimii lisäpysäköintialueena.

### 3.11 Kevyt liikenne

Olemassa olevat kevyen liikenteen väylät on säilytetty osana reittiverkkoa. Uusia reittejä suunniteltaessa on pyritty siihen, että kulkeminen alueella on vaivatonta ja suoraviivaista. Kuitenkin alueen nykyiset laajat nurmikentät on haluttu säilyttää mahdollisimman hyvin ennallaan. Suunnittelussa

on pyritty ottamaan huomioon myös lähialueiden kaavoituksen ja tulevan rakentamisen myötä kasvava yhteystarve. Nissnikun päiväkodille Sepänkyntätieltä tulevan nykyisen ajoyhteyteen on varattu mahdollisuus väylän varustamiseen erillisellä kevyen liikenteen raitilla.

Kevyen liikenteen reitistö toteutetaan pääosin jo vaiheessa 1. Viljelypalstojen pohjoispuolella kulkevan uuden kevyen liikenteen väylän rakentaminen liittyy mahdollisten uusien asuinalueiden rakentamisajankohtaan.

### 3.12 Hulevesien käsittely

Urheilupuistoalueella sijaitsevien ojien paikat säilyvät lähes nykyisellään, mutta linjauksia selkeytetään hieman. Valuma-alueen virtaama tulee kasvamaan tulevaisuudessa (Hulevesiselvitys, Ramboll 9.5.2011). Tästä syystä hulevesien luontaiseen käsittelyyn varattua tilaa lisätään siten, että tulvatilanteissa vesi kerääntyy koirapuiston viereen ja osittain isoille koirille osoitetun koirapuiston itäosaan. Suurin tulva-alue sijaitsee Nissnikun alasteen ja lähiliikuntapaikan välissä. Hulevesien viivytykselle on varattu tilaa yhteensä noin 400 m<sup>3</sup>. Palstaviljelyalueella on tulevaisuudessa mahdollista padota vesiä hyötykäyttöön.

Luontaisen kosteikkokasvillisuuden annetaan levitä muodostuville kosteikkoalueille. Kosteikkoalueiden näkyvimille paikoille, kevyenliikenteen raittien läheisyyteen, istutetaan lisäksi alueelle tyyppillistä kosteikkokasvillisuutta. Tällä pyritään saamaan alueelle viimeistellympi ja viihtyisämpi ilme kustannustehokkaasti hoitotarpeet minimoiden.



Kuva 10. Nissnikun päiväkodin viereinen hiekkapintainen parkkipaikka kunnostetaan ja asfaltoidaan.



Kuva 11. Nissnikun päiväkodin pihan ja nykyisen yleisen leikkipuiston välinen alue varataan päiväkodin pihan laajennukselle.

### 3.13 Valaistus

Valaistussuunnittelun perusteena on ollut pimeän-ajan läpikulkureittien kattava valaiseminen. Liikku-minen tapahtuu pääosin asuinalueiden, koulujen, linja-autopysäkkien ja Masalan liikekeskustan sekä siellä sijaitsevan rautatieaseman välillä ja valaistut väylät painottuvat näiden päätepisteiden välille. Osa reiteistä saa valaistuksensa urheilupuiston kenttien ja rakennusten edustojen valoista ja näiden reittien käyttö painottuu voimakkaasti urheilupuiston käyt-  
töaikoihin. Tämän takia niille ei ole tarpeen raken-  
taa omaa, läpi yön palavaa valaistusta.

Alueen valaistus uusitaan. Pääsyynä uusimiseen on huonokuntoisten pylväiden lisäksi elohopealamp-  
pujen poistuminen markkinoilta vuoden 2014 kulu-  
essa, jonka jälkeen nykyisiin valaisimiin ei saa enää  
vaihtolamppuja. Masalan keskeisten alueiden va-  
laistusta ollaan yhtenäistämässä ja liikuntapuiston  
reitit esitetään valaistavaksi näitä periaatteita nou-  
dattaen GE Lighting Iberia valaisimella. Valaisimes-  
tä käytetään ellipsikuvulla ja tasolasilla varustettua  
versiota, jolla valo saadaan rajattua kulkuväylille,  
eikä valaistus aiheuta näin häiriövaloa läheisiin  
asuinrakennuksiin. Valaistusluokkana kävelyreiteil-  
lä on K4. Valaisinpylväinä käytetään 5m korkeita  
kartiopylväitä, jotka maalataan rakennussuunnitel-  
mavaiheessa tarkennettavaan sävyyn.

Uudet sekä kunnostettavat reitit valaistaan pääosin  
valkoisella monimetallivalolla. Aluevalaistukses-  
sa kentillä sekä parkkialueilla käytetään keltaista  
suurpainenatriumvaloa. Valkoisella valon värillä  
pyritään korostamaan kävely-/kävelypainotteisia  
reittejä, keltaisen valon merkatessa autoiluun tar-  
koitetut alueet.

Nykyisin valaisematta olevat Nissnikunraitti sekä  
Peltolanpolun ja Bjönsinpolun yhdistävä kävelyrei-  
tti esitetään valaistavaksi. Nissnikunraitti toimii pää-  
osan ajasta kävelykatuna, mutta raittia pitkin kul-  
kee päiväkodin saattoliikenne ja etenkin päiväkodin  
aukeamisen ja sulkemisen aikana raitilla on vilkas  
ajoneuvoliikenne. Valaistus lisää turvallisuutta pa-  
rantamalla pimeänajan näkyvyyttä ja toteutettuna  
matalin puistovalaisinpylväin se viestii autoilijoille  
katuyhteyden kävelypainotteisesta luonteesta.

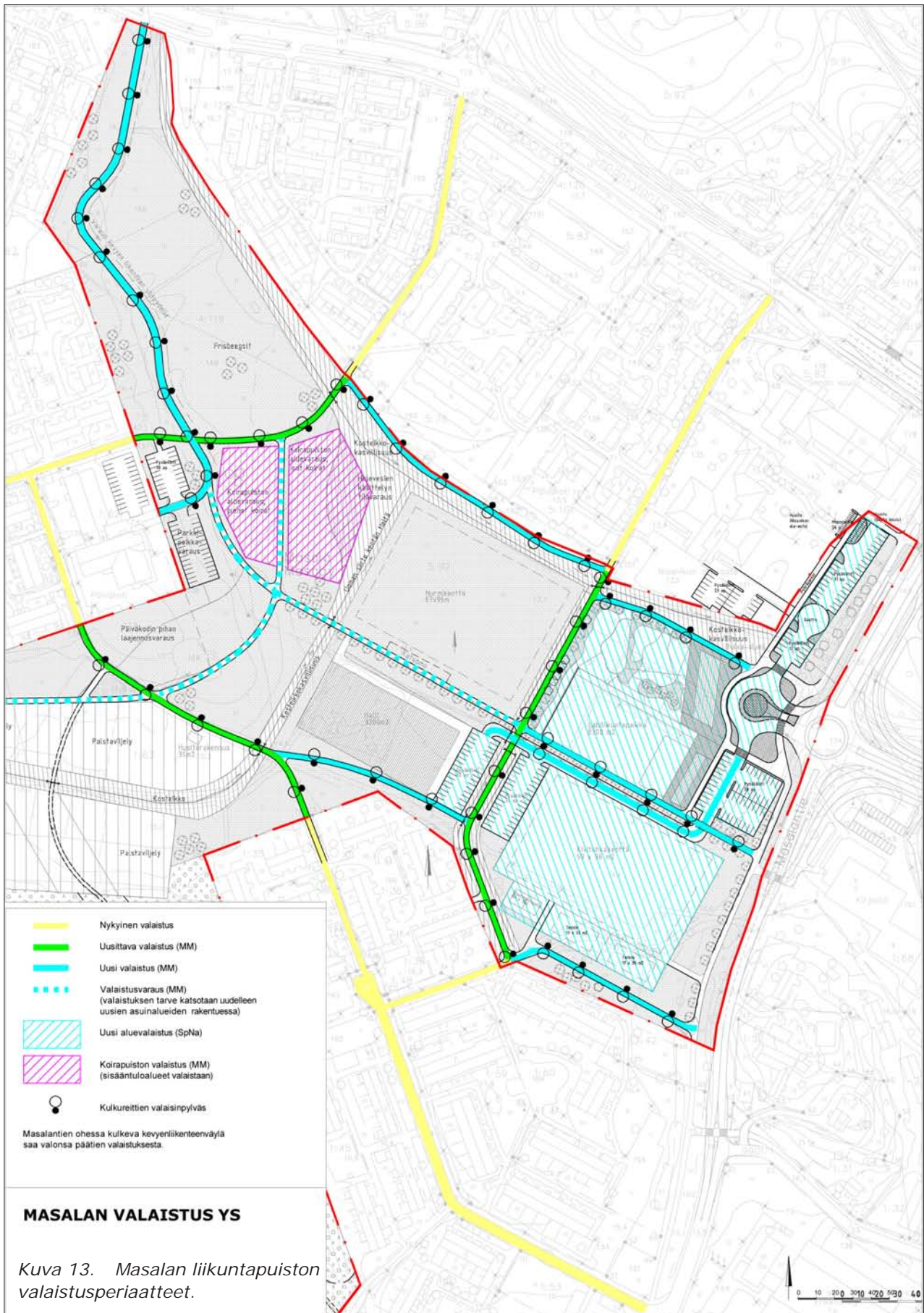
Peltolanpolun ja Bjönsinpolut yhdistävä kävelyreitti  
on Nissnikuntien ympärillä asuville asukkaille tär-  
keä yhteys, joka yhdistää asuinalueen ja Masalan  
kaupalliseen keskusta, kouluihin sekä linja-auto-  
pysäkeille ja rautatieasemalle. Reitti on aktiivisesti  
käytetty joten sen valaiseminen on perusteltua.

Alueelle on suunniteltu kevyenliikenteen pääreitti,  
jonka tarkoitus on yhdistää Masalantien ja Sepän-  
kyläntien väliin suunnitteilla oleva uusi asuinalue  
Masalan keskusta. Reitin valaistus on jätetty  
tässä yleissuunnitelmassa varaukseksi, jonka to-  
teutus on mietittävä uuden asuinalueen rakentu-  
essa. Ennen asuinalueen rakentamista reitin käyttö  
on vähäistä ja alueella oleva pimeänajan läpikulku  
onnistuu kahta valaistua reittiä pitkin, joten suun-  
niteltu pääreitti ei vaadi tässä vaiheessa omaa va-  
laistustaan.

Alueen nykyisen pienemmän sorakentän valaistus  
uusitaan lähiliikuntapaikan rakennushankkeen yh-  
teydessä. Suuremman kentän valaistus esitetään  
uusittavaksi kentän kunnostuksen yhteydessä. Va-  
lonlähteinä käytetään epäsymmetrisiä, maksimiva-  
lovirran 50–60 asteen kulmaan antavia valonheit-  
timiä. Kentät sijaitsevat asutuksen ja ohikulkevan  
tien välittömässä läheisyydessä ja epäsymmetri-  
sillä heittimillä valo saadaan rajattua tarkemmin  
kentän alueelle, ja näin estetään ympäristöön si-  
roava häiriövalo. Muut urheilualueet valaistaan sa-  
man heitinsarjan pienempirunkoisilla heittimillä ja  
näin urheilupuistoon saadaan yhtenäiset valaisin-  
kalusteet. Kenttien valaistus toteutetaan keltaisel-  
la suurpainenatriumvalolla energiatehokkuuden ja  
huollon kustannusten minimoimisen takia.



Kuva 12. Iberian musta sekä valkoinen valaisin.



## 4. ALUSTAVA KUSTANNUSARVIO

| Kohde   | Rakentamiskustannus € (alv. 0%, ilman yleiskuluja)          |
|---|---|
| Lähiliikuntapaikan pysäköintialue   | 100 000   |
| Nurmikentän kunnostus   | 10 000  |
| Urheiluhalli  | --  |
| Urheiluhallin pysäköinti + tieyhteys  | 220 000   |
| Kivituhkakenttä (kunnostus)   | 5 000   |
| Tenniskentät  | 100 000   |
| Rantalentopallokenttä   | 20 000  |
| Frisbeegolf   | 12 000  |
| Ultimate  | 20 000  |
| Koirapuistot  | 120 000   |
| Palstaviljely (polut ja aita)   | 20 000  |
| Pysäköintipaikat<br>Nissnikun päiväkodin vieressä                             | 40 000  |
| Hulluksen sekämetsän kunnostus  | 300 000   |
| Nissnikun päiväkodin ulkoleikkipaikka<br>(täydennys)                          | 15 000  |
| Pisaraliittymä  | 270 000   |
| Nissnikun ala-asteen ja Sepän koulun<br>liikenne- ja pysäköintiratkaisut      | 180 000 (+ 50 000 Nissnikun ala-asteen piha-<br>pysäköinti) |
| Kevyen liikenteen väylät (ei sisällä<br>Masalantien kevyen liikenteen väylää) | 160 000 (+ uusien asuinalueiden yhteys länteen<br>30 000)   |
| Hulevesien ohjaus ja käsittely  | 50 000  |
| Viherrakentaminen   | 200 000   |
| Valaistus   | 220 000   |
| Valaistusvaraukset  | 20 000  |
| <b>Yhteensä</b>   | <b>2 162 000 (ei sisällä urheiluhallia)</b>                 |